

UCHWAŁA NR LII/391/10
RADY MIEJSKIEJ w BARCZEWIE
z dnia 24 maja 2010 roku

w sprawie **zatwierdzenia zmienionych planów odnowy miejscowości Kronowo, Lamkowo, Barczewko, Wójtowo, Wipsowo.**

Na podstawie art. 18 ust. 1 ustawy z dnia 8 marca 1990 r. o samorządzie gminnym (Dz. U. z 2001 r. Nr 142, poz. 1591 z późn. zm.) oraz zgodnie z zapisami Rozporządzenia Ministra Rolnictwa i Rozwoju Wsi w sprawie szczegółowych warunków i trybu przyznawania pomocy finansowej w ramach działania „Odnowa i rozwój wsi” objętego Programem Rozwoju Obszarów Wiejskich na lata 2007-2013 (Dz.U. z 2008 r., Nr 38, poz. 220 z późn. zm.) Rada Miejska w Barczewie uchwala, co następuje:

§ 1

1. W uchwale Rady Miejskiej w Barczewie nr XXXVI/260/09 z dnia 30 marca 2009 roku w sprawie zatwierdzenia planów odnowy miejscowości Barczewko, Jedzbark, Lamkowo, Mokiny, Skajboty, Wipsowo w ramach Programu Rozwoju Obszarów Wiejskich na lata 2007-2013 załącznik nr 3 (**Plan odnowy miejscowości Lamkowo**) otrzymuje brzmienie jak w załączniku nr 1 do niniejszej Uchwały.
2. W uchwale Rady Miejskiej w Barczewie nr XLII/311/09 z dnia 31 sierpnia 2009 roku zmieniającej uchwałę nr XXXVI/260/09 z dnia 30 marca 2009 r. w sprawie zatwierdzenia planów odnowy miejscowości Barczewko, Jedzbark, Lamkowo, Mokiny, Skajboty, Wipsowo w ramach Programu Rozwoju Obszarów Wiejskich na lata 2007-2013 załącznik nr 1 (**Plan odnowy miejscowości Barczewko na lata 2009-2016**) otrzymuje brzmienie jak w załączniku nr 2 do niniejszej Uchwały.
3. W uchwale Rady Miejskiej w Barczewie nr XLII/311/09 z dnia 31 sierpnia 2009 roku zmieniającej uchwałę nr XXXVI/260/09 z dnia 30 marca 2009 r. w sprawie zatwierdzenia planów odnowy miejscowości Barczewko, Jedzbark, Lamkowo, Mokiny, Skajboty, Wipsowo w ramach Programu Rozwoju Obszarów Wiejskich na lata 2007-2013 załącznik nr 5 (**Plan odnowy miejscowości Wipsowo na lata 2009-2016**) otrzymuje brzmienie jak w załączniku nr 3 do niniejszej Uchwały.
4. W uchwale Rady Miejskiej w Barczewie XXXVIII/285/09 z dnia 25 maja 2009 roku w sprawie zatwierdzenia Planu odnowy Kronowa w ramach Programu Rozwoju Obszarów Wiejskich na lata 2007-2013 załącznik nr 1 (**Plan odnowy Kronowa**) otrzymuje brzmienie jak w załączniku nr 4 do niniejszej Uchwały.

5. W uchwale Rady Miejskiej w Barczewie nr nr XLVIII/360/2010 z dnia 25 stycznia 2010 roku w sprawie zatwierdzenia planu odnowy miejscowości Wójtowo na lata 2009-2016 załącznik nr 1 (**Plan odnowy miejscowości Wójtowo na lata 2009-2016**) otrzymuje brzmienie jak w załączniku nr 5 do niniejszej Uchwały.

§ 2

Wykonanie Uchwały powierza się Burmistrzowi Barczewa.

§ 3

Uchwała wchodzi w życie z dniem podjęcia.

Przewodniczący
Rady Miejskiej


Bogusław Matłoka

Załącznik nr 1
do Uchwały Nr L11(391)16
Rady Miejskiej w Barczewie
z dnia 24 maja 2010

PLAN ODNOWY MIEJSCOWOŚCI LAMKOWO NA LATA 2009-2016

Gmina Barczewo

powiat olsztyński

województwo warmińsko – mazurskie

ęp

Sołectwo Lamkowo to jedno z 32 sołectw gminy Barczewo, liczące 424 mieszkańców. Miejscowość znajduje się na północ od Barczewa.

Wies położona jest w malowniczej, atrakcyjnej okolicy, wśród lasów, łąk i pól, jednocześnie w niewielkiej odległości od siedziby gminy i powiatu. Stanowi to szansę naszej miejscowości na rozwój z uwzględnieniem budownictwa jednorodzinnego w przyjaznej, spokojnej okolicy, posiadającej walory turystyczno – rekreacyjne.

Mieszkańcy Lamkowa są zadowoleni z tego, że żyją w atrakcyjnie położonej miejscowości. Występują z inicjatywą poprawy warunków zamieszkania oraz rozwoju wsi, nie tracąc jednocześnie nic z jej kameralności i uroku. Podejmowanie wspólnych działań, ma służyć także integracji mieszkańców.

Z inicjatywy mieszkańców i artystów w 2003 roku w powstał Dom Artysty w Lamkowie. Ten rodzaj aktywności mieszkańców dobitnie świadczy o zaangażowaniu dużej liczby społeczności lokalnej.

Lamkowo to niewielka, spokojna i niezbyt zasobna miejscowość, malowniczo położona wśród lasów, łąk i pól, zlokalizowana w niewielkiej odległości od dużej aglomeracji miejskiej jaką jest miasto Olsztyn. Z ograniczonych możliwości budżetu gminy Barczewo, trudno jest sfinansować wszystkie potrzebne mieszkańcom przedsięwzięcia. Jedną z możliwości poprawy jakości życia mieszkańców oraz tworzenia nowych źródeł utrzymania może być pozyskiwanie funduszy zewnętrznych, w tym z Unii Europejskiej. W związku z powyższym, społeczność wiejska opracowała *Plan odnowy miejscowości Lamkowo na lata 2009-2016*.

Plan może przyczynić się, do podejmowania przez mieszkańców wspólnych działań na rzecz swojej miejscowości. Plan jest dokumentem strategicznym, stworzonym przez Radę Sołecką przy współudziale mieszkańców. Określa najważniejsze działania, które mieszkańcy uznali za istotne dla rozwoju swojej miejscowości. Działania które w sposób istotny przyczynią się do poprawy życia jego mieszkańców, a także pozwolą zrealizować zamierzone cele. Uwzględnione w dokumencie działania mieszkańcy uznali za realne, możliwe do zrealizowania, przy założeniu własnego wkładu pracy oraz zaangażowaniu władz samorządowych Gminy Barczewo. Przygotowanie niniejszego dokumentu uświadomiło mieszkańcom ich rolę w tworzeniu pomysłów na własny rozwój oraz poprawę warunków życia swoich oraz innych mieszkańców wsi.

Plan odnowy Lamkowa został wypracowany w wyniku dyskusji na zebraniach mieszkańców

Plan ma być dokumentem stanowiącym załącznik do wniosku o przyznanie pomocy z Programu Rozwoju Obszarów Wiejskich na lata 2007-2013 *w ramach działania Odnowa i rozwój wsi*. Plan odnowy dotyczy kilku najbliższych lat. W okresie tym podejmowane będą określone działania uwzględniające cele i priorytety rozwojowe – działania inwestycyjne i modernizacyjne, a także inne o charakterze szkoleniowym lub rekreacyjno – wypoczynkowym. Przygotowanie się do realizacji określonego działania, poprzedzone zostanie opracowaniem szczegółowej dokumentacji uwzględniającej opis i uzasadnienie realizacji zadania, zakres rzeczowy, określenie kosztów i terminów realizacji. Tak przygotowane i skonkretyzowane zadania, będą przyjmowane przez zebrania wiejskie i stanowić będą kolejne załączniki do planu. Opracowany **Plan** wraz z opisem poszczególnych zadań, stanowić będzie załącznik składanego do dofinansowanie wniosku zarówno w ramach PROW jak i innych programów organizowanych przez Zarząd Województwa Warmińsko-Mazurskiego lub inne instytucje.

Charakterystyka miejscowości

Opis:

Miejscowość Lamkowo położona jest w północnej części gminy Barczewo, poza głównymi ciągami komunikacyjnymi. Wieś i jej otoczenie charakteryzują się wybitnymi walorami krajobrazowymi i przyrodniczymi. Skala, charakter oraz klimat urbanistyczny miejscowości warte są zachowania i rewitalizacji.

Podstawowe dane:

Wielkość terenu: 1361 ha

Ludność: stan na dzień 31.12.2009 r. wg Ewidencji Ludności - **424 osób**.

Infrastruktura drogi: przez Lamkowo biegną drogi powiatowe Nr 1475N oraz Nr 1479N.

Historia i zabytki: W Lamkowie znajduje się Zespół Szkolno-Przedszkolny, zabytkowy Barokowy kościół parafialny wzniesiony w 1748 r., wieża pochodzi z 1831 r. budowla salowa, na planie prostokąta, z wieżą od zachodu i zakrystią od wschodu. Z inicjatywy mieszkańców i artystów w 2003 roku w Lamkowie utworzono Dom Artysty. We wsi nie ma Ośrodka Zdrowia i Urzędu Poczтового. Lamkowo należy do gminy Barczewo.

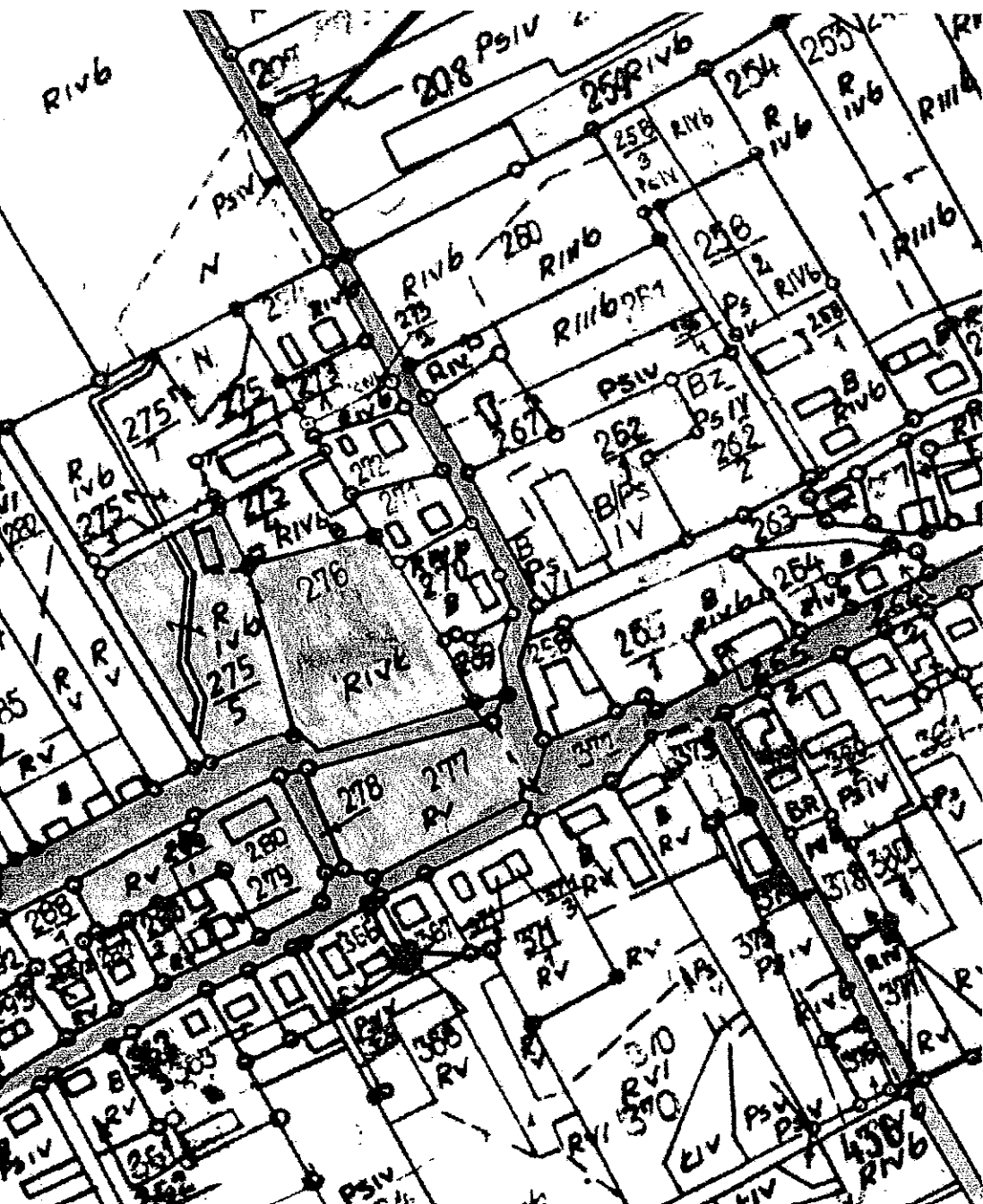
Infrastruktura kulturalna i sportowa: We wsi znajduje się świetlica wiejska.

Warunki i środowisko przyrodnicze: Wieś Lamkowo położona jest w otoczeniu lasów, łąk i pól uprawnych. Lamkowo znajduje się, jak wszystkie miejscowości w Gminie Barczewo w niedalekiej odległości od Olsztyna, więc położenie to decyduje o atrakcyjności do zamieszkania jak i rekreacji oraz rozwoju gospodarczego.

Struktura gospodarcza: na terenie naszej miejscowości działa kilka podmiotów gospodarczych. Większość z nich to przedsiębiorstwa rodzinne. Większość mieszkańców zajmuje się działalnością pozarolniczą, poza granicami miejscowości, głównie w Olsztynie i Barczewie.

Podsumowanie: o których mowa w § 4 ust. 1 pkt 5 Rozporządzenia Ministra Rolnictwa i Rozwoju Wsi w sprawie szczegółowych warunków i trybu przyznawania pomocy finansowej w ramach działania

o szczególnym znaczeniu dla zaspokojenia potrzeb mieszkańców, sprzyjających nawiązaniu w społecznych ze względu na ich położenie oraz cechy funkcjonalno-przestrzenne w Lamkowie. W szczególności teren centrum wsi oraz obszary pełniące szczególne funkcje społeczne i kulturalne: przedszkolno-przedszkolny, kościół, świetlica wiejska, obszar boiska wiejskiego oraz działki należące do Gminy Barczewo i do powiatu olsztyńskiego. Wszystkie te obiekty oraz obszary są zlokalizowane w miejscowości Barczewo, a właścicielem tych obszarów jest Gmina Barczewo.

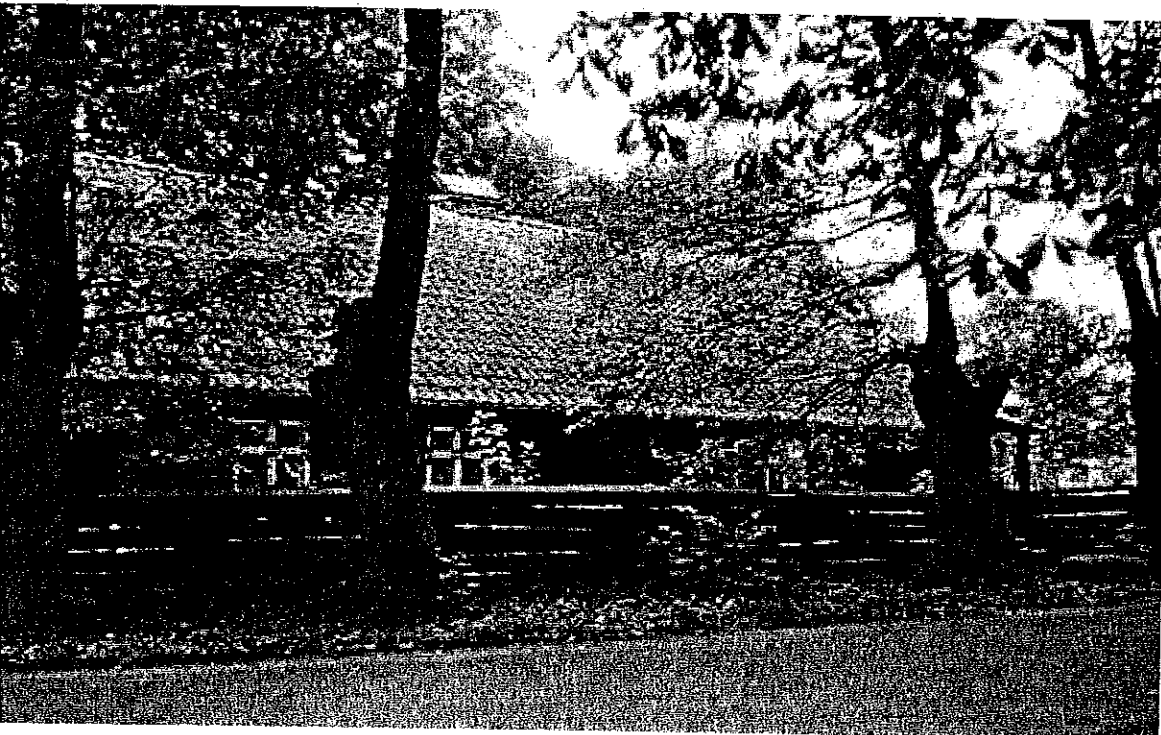


Jak wynika z zapisów kronikarzy przebywający w dniu 13 kwietnia 1333 roku w Warmińskim, tego dnia biskup Jan II Stryprock miał dać zgodę Prusowi Henekowi przywilej na wystawienie karczmy we wsi Brunsdorf (dzisiejsze Lamkowo). Lokacja została dokonana 13 kwietnia 1363 roku przez biskupa Jana II Stryprocka. Wkrótce wybudowano drewniany kościół parafialny. We wsi był już karczmarz i sołtys bez chłopów i kościoła. Z chwilą kiedy biskup Paweł Legendorf poddał Warmię pod zwierzchnictwo Polski, (całkowicie w 1464 roku), dla Lamkowa nastał trudny okres. Ogromne szkody w zasobności wsi przyniosła wojna krzyżacka (1519- 1521). Potem w styczniu 1521 roku, kiedy mistrz Albrecht wyruszył z Jezioran w kierunku Barczewa podpalił wieś Lamkowo. W 1533 roku ustalono, że wieś, która liczyła 53 włóki ponownie została spalona. Pozostał tylko jeden sołtys i chłopów. Nie było też kościoła. Minęło wiele lat od tego momentu kiedy biskup Stanisław Stryprock podjął zamiar odbudowania świątyni. W roku 1566 wydał akt lokacyjny dla Południowa, a w 1569 zaś dla Stanisławowa, nazwanego później Stanclewem. W 1569 roku opustoszałej wsi biskup nadał siedem włók sołeckich braciom Maciejowi i Franciszkowi Jagielkom, zlecając osiedlenie osadników na pozostałe 63 włóki. Dopiero biskup Marcin Kromer zdecydował się na realizację myśli biskupa Stanisława Hozjusza i 11 października 1574 roku nadał 4 włóki dla proboszcza i przyłączył do parafii prócz Lamkowa wsie zwane Ottendorf, Derc, Kronowo i Parlese. Wybudowany kościół drewniany został 27 sierpnia 1574 roku poświęcony przez biskupa włocławskiego Stanisława Karnkowskiego poświęcony ku czci Najświętszej Maryi Panny i św. Augustyna. W 1582 roku biskup Marcin Kromer potwierdził, że jego poprzednik biskup Stanisław Hozjusz w celu odbudowania wsi Lamkowo wyznaczył 70 włók i sprzedał 70 włókami Maciejowi i Franciszkowi Jagielkom, braciom.

W 1584 roku tenże biskup wystawia kolejny przywilej lokacyjny dla Lamkowa. Dokument ten dotyczył proboszcza Łukasza Kaszyńskiego, a także karczmę dzierżawioną przez burmistrza wsi. Przed 1582 rokiem w Lamkowie była szkoła, i nauczyciel Jan Kurek. Przywilej został ponownie odnowiony 28 czerwca 1624 roku. W 1656 wieś liczyła 70 włók, 9 gburów (chłopów), 20 uprawnych sołtysów, 1 wolny zobowiązany do jednej służby i dwie karczmy. Cztery lata później wieś Lamkowo liczyła 70 włók, w tym 4, które należały do kościoła, 7 było sołeckich, 38 uprawnych i 38 pustych. We wsi było trzech sołtysów; Jan Rogala, który posiadał 20 włók (ok. 32 ha), Marcin Łykin i Mateusz Wypych oraz gospodarowało 9 chłopów. Dokument wymienia kupca Tamasza Homera i dwóch ogrodników, których zwano Jasiem Karczki i Jasiem Odelski. Karczmę w Lamkowie ciągle dzierżawili burmistrz i barczewscy rajcy. W roku

nowej świątyni. 5 lipca 1748 roku barokowy kościół konsekrował biskup Adam Stanisławowski, ku czci św. Mikołaja i św. Augustyna, który w 1830 spalił się znów z wieżą w której dzwonił. W 1831 roku odbudowano świątynię w konwencji barokowej. Inne dokumenty mówią o 1830 roku odbudowy. Obecnie kościół stanowi zabytek III grupy. Salowy, na planie prostokąta, z wieżą od zachodu i zakrystią od wschodu. Ołtarz główny pochodzi z 1790 roku końca XVIII w. z obrazami Przemienienia Pańskiego, Boga Ojca w obłokach i z figurami aniołów, i św. Augustyny w orfice. Ołtarz boczny prawy rokokowy, z obrazami Wniebowzięcia NMP i św. Michała Archanioła z XIX w. Resztki ambony oraz chór muzyczny z połowy XVIII w. W zakrystii puszka organowa z 1790 roku i monstrancja z 1753 roku. Relief z motywem Piety w barokowej ramie z XVIII w. Wewnątrz kościoła kilka rzeźb barokowych. W przedsionku krucyfiks późnobarokowy i ławki późnobarokowe. W lewym bocznym ołtarzu obraz św. Mikołaja. Zachowały się XVIII w. parametry liturgiczne. W bramie ogrodzenia dwie wnęki, a w nich barokowe rzeźby św. Mikołaja i św. Augustyna. Ponadto we wsi znajdują się kapliczki przydrożne z XIX w., kapliczka przydrożna późnobarokowa z 2 poł. XVIII w. i kapliczka neogotycka stojąca przy drodze z 1893 roku. Odpusty na św. Mikołaja i św. Augustyna oraz na Przemienienie Pańskie. Wiosna w Lamkowie ucierpiała ponownie, kiedy 31 stycznia 1945 roku do wsi weszły wojska niemieckie.

Źródło: <http://www.zenderowski.gower.pl>



Charakterystyczna zabudowa Warmińska

3. Analiza zasobów

Analiza zasobów zawiera wykaz elementów materialnych oraz niematerialnych sołectwa, które mogą być wykorzystane dla rozwoju miejscowości, w działaniach na rzecz jej odnowy i modernizacji.

ŚRODOWISKO PRZYRODNICZE, POŁOŻENIE

Walory krajobrazu - Otoczenie lasów, łąk i pól, malowniczy, zróżnicowany topograficznie krajobraz.

Walory klimatu - Na terenie sołectwa dominuje klimat nizinno – leśny. Tworzy to korzystne warunki klimatyczne dla zamieszkiwania i wypoczynku.

Gleby, kopaliny, budowa geologiczna - na terenie sołectwa przeważają gleby klasy IV dużą część powierzchni stanowią lasy.

Drogi dostępność komunikacyjna – drogi powiatowe i gminne przelotowe ze złym stanem nawierzchni i brakiem utwardzonego pobocza, drogi wewnętrzne wymagające utwardzenia

Sąsiedztwo - bliskość siedziby gminy Barczewo, siedziby powiatu Olsztyn, w otoczeniu duże zespoły leśne.

ŚRODOWISKO KULTUROWE

Walory architektury wiejskiej, zabytki - niewielka miejscowość o specyficznym klimacie urbanistycznym – przestrzennym, zabytkowy Barokowy kościół wybudowany w 1748 r., wieża pochodzi z 1831 r. budowla salowa, na planie prostokąta, z wieżą od zachodu i zakrystią od wschodu. Ołtarz główny pochodzi z 1790 roku końca z obrazami *Przemienienia Pańskiego*, *Boga Ojca w obłokach* i z figurami aniołów, i św. Augustyny w zwieńczeniu. Prawy ołtarz boczny rokokowy, z obrazami Wniebowzięcia NMP i św. Michała Archanioła z XIX w. Resztki ambony oraz chór muzyczny z połowy XVIII w. W zakrystii puszka z 1737 roku i monstrancja z 1753 roku. Relief z motywem *Piety* w barokowej ramie z XVIII w. Wewnątrz kościoła kilka rzeźb barokowych. W przedsionku krucyfiks późnobarokowy i chrzcielnica późnobarokowa. W lewym bocznym ołtarzu obraz św. Mikołaja pędzla Józefa Korzeniewskiego. Zachowały się XVIII-wieczne parametry liturgiczne. W bramie ogrodzenia dwie wnęki, a w nich stały barokowe rzeźby św. Mikołaja i św. Augustyna jednak zostały skradzione.

Walory ukształtowania przestrzeni publicznej - plac wiejski, brak miejsc zabaw dla dzieci, brak pomieszczeń i terenów sportowych dla młodzieży.

Historia, znani ludzie, wydarzenia - Z Lamkowa wywodzą się:

- Franciszek Szczepański, znany na Warmii jako działacz społeczny i polityczny, poseł do Reistagu, kierownik i organizator sieci bibliotek Towarzystwa Czytelni Ludowych, współzałożyciel *Gazety Olsztyńskiej*.

- Antoni Szczepański syn Franciszka,
- Wiktor Brosz, działacz ruchu robotniczego.

Ciekawostki - nazwa historyczna Lemkendorf

Inne - niewielka miejscowość o przyjaznym, specyficznym klimacie urbanistyczno – przestrzennym

OBIEKTY TERENY

Tereny mieszkaniowe - bardzo ogólna charakterystyka przestrzennego planu zagospodarowania gminy z przeznaczeniem pod budownictwo jednorodzinne.

Tereny turystyczno – rekreacyjno – wypoczynkowe - szlaki turystyki pieszej, rowerowej, konnej.

Tereny przeznaczone na działalność gospodarczą - perspektywa uruchomienia działalności gospodarczej przez nowe podmioty.

Miejsca tradycyjnych spotkań, place i miejsca publiczne – świetlica wiejska wymagająca remontu i wyposażenia w sprzęt i podstawowe meble, plac wiejski ze zbiornikiem wodnym, budynek szkoły.

Miejsca sportu i rekreacji - boisko wiejskie wymagające remontu i doposażenia, szkolny plac zabaw dla młodszych dzieci (jedyne we wsi), świetlica wiejska wymagająca remontu i doposażenia w sprzęt sportowy dla młodzieży.

Szlaki turystyczne, ścieżki dydaktyczne - zachowane historyczne drogi oraz dukty leśne, mogą być podstawą do wytyczenia turystycznych szlaków pieszych, rowerowych i konnych.

GOSPODARKA, ROLNICTWO

Miejsca pracy - głównie pozarolnicze miejsca pracy poza miejscem zamieszkania, rolnictwo, oraz inne rodzaje działalności gospodarczej.

Inne – sklepy: dwa sklepy spożywczo – przemysłowe

KAPITAŁ SPOŁECZNY

Autorytety, znane postaci we wsi - Pani Dyrektor Zespołu-Szkolno Przedszkolnego w Lamkowie, Sołtys wsi oraz Pani Teresa Walczak-Wikiert – artystka współzałożycielka Domu Artysty w Lamkowie.

4. Diagnoza możliwości rozwojowych Lamkowa

Podczas zebrań wiejskich poświęconych dyskusji nad *Planem*, mieszkańcy określili swoje mocne i słabe strony, zdefiniowali słabości i zagrożenia.

Najistotniejszym *atutem* Lamkowa okazało się samo malownicze położenie miejscowości, piękne, spokojne otoczenie, z dala od uciążliwości miejskich i z dala od ruchliwych tras komunikacyjnych, blisko siedziby gminy Barczewo, większego miasta Olsztyn. Atrakcyjne krajobrazowo i przyrodniczo środowisko, to obecność dużych zespołów leśnych. Grupa społeczności lokalnej zintegrowana, zorganizowana i otwarta na nowe inicjatywy i wyzwania służące rozwojowi wsi.

Wśród *silnych stron* Lamkowa wymieniono przede wszystkim ciekawe formy organizacji wspólnych zabaw, festynów, wspólne działania na rzecz świetlicy wiejskiej, organizację Domu Artysty w Lamkowie. Za istotny dla rozwoju sołectwa mieszkańcy uważają uchwalenie aktualnego, odpowiadającego potrzebom planu miejscowego zagospodarowania przestrzennego dokumentu gminnego, uwzględniającego przeznaczenia dużej ilości gruntów pod zabudowę jednorodzinna. Przyczyni się to do wzrostu ilości mieszkańców oraz ożywienia miejscowości.

Słabą stroną Lamkowa jest brak satysfakcjonującej mieszkańców komunikacji publicznej, bardzo zły stan dróg lokalnych (zbyt wąskie, bez utwardzonego pobocza z uszkodzoną nawierzchnią), brak wodociągu i kanalizacji. Niezadowolający mieszkańców stan techniczny świetlicy wiejskiej, ograniczający podejmowanie nowych działań (niezbędny remont). Brak dostępu do szerokopasmowego internetu, większość mieszkańców korzysta z bezprzewodowych usług sieci komórkowych. Mimo aktywności sporej części mieszkańców wsi, w ocenie Rady Sołeckiej za jeden z głównych problemów uznano „*bierność i obojętność*”, bezrobocie będące jego konsekwencją problemy społeczne oraz niski status materialny znacznej liczby mieszkańców. Odczuwalny jest także brak oferty z zakresu sportu, kultury i rekreacji.

Mieszkańcy sołectwa Lamkowo wypowiedzieli się podczas spotkań wiejskich „*co należy zrobić*” w ich miejscowości.

Najważniejsze działania to:

- remont, modernizacja i wyposażenie świetlicy wiejskiej,
- zagospodarowanie terenu wokół świetlicy wiejskiej, w tym wymiana ogrodzenia,
- zorganizowanie parku oraz zagospodarowanie terenu przy stawie w centrum miejscowości,
- modernizacja i wyposażenie istniejącego boiska do gry w piłkę nożną,
- poprawa estetyki przestrzeni publicznych wspólnych – budowa chodników, budowa oświetlenia,
- modernizacja przystanku autobusowego,
- utwardzenie dróg gminnych w obrębie wsi oraz kolonii,

- budowa wodociągu i kanalizacji,
- zagospodarowanie terenu w centrum miejscowości,

Zadeklarowano współudział w realizacji wielu przedsięwzięć, uznanych przez mieszkańców za ważne.

Deklarowano swój udział w postaci:

- pomocy w wykonywaniu wszelkich prac porządkowych,
- prac związanych z remontem i modernizacją świetlicy wiejskiej,
- pomoc organizacyjna w realizacji spotkań integracyjnych, festynów, imprez kulturalnych,
- podejmowanie inicjatyw związanych z ochroną środowiska np.: segregacja odpadów.

5. Analiza SWOT

DIAGNOZA MOŻLIWOŚCI ROZWOJOWYCH SOŁECTWA

Przeprowadzenie tzw. analizy SWOT jest jednym z czynników umożliwiających podjęcie prawidłowej decyzji na podstawie posiadanych informacji. Umożliwia usystematyzowanie danych dotyczących projektu i podpowiada kierunki rozwiązań. Przeprowadzenie jej jest niezbędne do prawidłowej oceny sytuacji.

MOCNE STRONY – ATUTY ROZWOJU WSI

- atrakcyjne położenie w malowniczej okolicy, w urozmaiconym terenie wśród pól, łąk i lasów,
- lokalizacja Zespołu Szkolno-Przedszkolnego w Lamkowie,
- utworzenie Domu Artysty w Lamkowie,
- przynależność sołectwa do parafii rzymsko – katolickiej z zabytkowym budynkiem kościoła jednoczącego mieszkańców,
- bogata historia, znaczące walory kulturowe, zachowane zabytki, ciekawe miejsca, zachowany historyczny układ przestrzenny, zachowane tradycyjne budownictwo,
- duża atrakcyjność zasobów przyrodniczych okolicy wsi, walorów turystycznych i rekreacyjnych oraz zasobów dziedzictwa kulturowego,
- społeczność wiejska gotowa uczestniczyć w działaniach sprzyjających rozwojowi wsi,
- walory krajobrazowe otoczenia – zespoły leśne, niewielka skala miejscowości, mała odległość od dużej aglomeracji miejskiej - miasto Olsztyn, stanowią dużą atrakcję dla osób pragnących żyć w ciszy i spokoju ale blisko miasta.

SŁABE STRONY – CZYNNIKI OGRANICZAJĄCE ROZWÓJ WSI

- niedoinwestowane miejsca stanowiące ośrodek życia społecznego – świetlica wiejska, budynek Zespołu Szkolno-Przedszkolnego,
- brak odpowiedniej do potrzeb infrastruktury rekreacyjnej i sportowej dla młodzieży,
- brak infrastruktury technicznej (wodociąg i kanalizacja) oraz teleinformatycznej,
- brak dogodnej komunikacji publicznej,
- zły stan dróg lokalnych, brak chodników we wsi, dobrego oświetlenia,
- brak odpowiedniej infrastruktury turystycznej – oznakowanie tras, miejsc atrakcyjnych, miejsc wypoczynku,
- niewystarczająca promocja walorów miejscowości i jej otoczenia (np. w Internecie)

SZANSE - MOŻLIWOŚCI ROZWOJU SOŁECTWA WYNIKAJĄCE Z JEGO LOKALIZACJI

- wykorzystanie potencjału dziedzictwa kulturowego i walorów przyrodniczych dla rozwoju turystyki i rekreacji, ze względu na bliskość aglomeracji miasta Olsztyna oraz siedziby gminy miasta Barczewa,
- istniejące obiekty i atrakcje turystyczne (zabytkowy Barokowy kościół, tradycyjna zabudowa wiejska, historyczne odrestaurowane z inicjatywy mieszkańców kapliczki wiejskie, Dom Artysty w Lamkowie) podstawą programu rozwoju turystyki,
- możliwość stworzenia atrakcyjnego krajobrazowo, wygodnego i bliskiego naturze miejsca zamieszkania w przyjaznym środowisku społecznym, jako alternatywa dla osób zamieszkujących tereny miejskie,
- sprzyjająca polityka regionalna, w tym adresowana do rozwoju obszarów wiejskich, ze strony władz wojewódzkich i gminnych,
- zwiększenie dostępności do kapitału i środków pomocowych pochodzących z funduszy Unii Europejskiej,
- popyt w Polsce oraz krajach Unii Europejskiej na usługi turystyczne realizowane w oparciu o zasoby przyrodnicze i walory kulturowe.

ZAGROŻENIA – CZYNNIKI NIESPRZYJAJĄCE, WYNIKAJĄCE Z LOKALIZACJI WSI

- brak wystarczających funduszy własnych na rozwój infrastruktury technicznej, a także na właściwe zagospodarowanie terenów ważnych dla wizerunku miejscowości i funkcjonowania jej społeczności,
- brak stabilności w polityce wspierania rozwoju obszarów wiejskich i gospodarki rolnej,
- postępujące niedoinwestowanie niezbędnej infrastruktury technicznej oraz nieszanowanie uwarunkowań historycznych i kulturowych, doprowadzić może do utraty walorów krajobrazowych i trwałej zmiany w skali, charakterze i klimacie wsi, a w konsekwencji do degradacji krajobrazu i obniżenia atrakcyjności osiedleńczej.

NASZA WIZJA

Dlaczego chcemy rozwoju wsi?

- nasza wieś ma wielkie szanse na rozwój – mamy dużo pomysłów i planów inicjatyw społecznych i obywatelskich, posiadamy atrakcyjne tereny do zamieszkania i pracy,
- chcemy żyć w pięknym ekologicznym i estetycznym otoczeniu,
- chcemy poprawić warunki życia codziennego, podejmować działania służące wyrównywaniu szans społeczności wiejskiej,

- chcemy doprowadzić do aktywizacji naszej społeczności tworząc lepsze warunki życia kulturalnego i rekreacyjno-sportowego we wsi,
- chcemy zapewnić dobre warunki życia i rozwoju młodym mieszkańcom naszego sołectwa,
- chcemy skorzystać z możliwości sfinansowania naszych marzeń, dzięki pomocy środków Unii Europejskiej.

Jak się zorganizujemy?

Stworzymy grupę odnowy wsi, w skład której wejdą ludzie związani z Lamkowem, oraz wszyscy chętni, którzy będą chcieli uczestniczyć w realizacji naszych planów – w różnym wieku, z różnym wykształceniem, zarówno stali i rdzenni mieszkańcy jak i nowi. Będziemy ich aktywizować w nasze dotychczasowe działania, wspólnie zrealizujemy nowe inicjatywy służące rozwojowi naszego sołectwa.

Nasza wizja – jakie ma być nasze życie?

Lamkowo będzie:

- wsią **nowoczesną, bezpieczną i wygodną** – z kanalizacją, dobrymi drogami, chodnikami, oświetlonymi ulicami, z dobrymi łączami telekomunikacyjnymi (dostęp do szybkiego Internetu), z wieloma nowymi domami i osiedlami,
- **zadbane, porządne, czyste**, z estetycznymi domami, pięknymi ogrodami, dobrze zagospodarowanym terenem placu wiejskiego i świetlicy wiejskiej – centrum naszego życia społecznego,
- dawało szansę na wypoczynek, sport i rekreację dla dzieci i młodzieży (plac zabaw dla dzieci, boisko dla młodzieży, miejsce wypoczynku dla całej wsi),
- wsią **zintegrowaną, z aktywną i nowoczesną społecznością** (zadbamy o wysoką świadomość ekologiczną, o nasze wykształcenie – kursy, szkolenia, będziemy jak dotąd organizować wspólne spotkania jubileuszowe, zabawy i festyny),
- wsią dbającą o bezpieczeństwo i rozwój dzieci i młodzieży, integrującą wszystkich nowo przybyłych, w taki sposób, aby każdy mieszkaniec czuł się ważnym członkiem naszej społeczności, utożsamiał się z nią i miał jak najlepsze warunki rozwoju,
- wsią dbającą o zachowanie walorów przyrodniczych i kulturowych, zachowującą kameralną przyjazną skalę urbanistyczną, eksponującą swoje zabytki i otaczający naturalny krajobraz.

W celu realizacji naszej wizji konieczne będzie także zaangażowanie i współdziałanie władz samorządowych Gminy Barczewo, zwłaszcza w działaniach wymagających znacznego wkładu finansowego. Lamkowo dzięki działaniom własnym, wspomaganym przez Gminę oraz fundusze

zewnątrzne może stać się atrakcyjnym miejscem zamieszkania, ale także miejscem wycieczek i przystankiem na turystycznych trasach.

Deklaracja wizji miejscowości:

Lamkowo:

- wieś wygodna i bezpieczna z rozwiniętą infrastrukturą techniczną, dążąca do poprawy życia jej mieszkańców,
- wieś o znacznym dorobku kulturalnym i historycznym, dążąca w kierunku dalszego rozwoju swoich funkcji,
- wieś atrakcyjna dla zamieszkania, kameralna a społeczność dbająca o ochronę środowiska,
- wieś zadbana i uporządkowana, barwna i kwitnąca, aktywna i nowoczesna.

6. Opis przedsięwzięć przewidzianych do realizacji

Co chcielibyśmy zrobić?

- **Wyremontować, zmodernizować i wyposażać świetlicę wiejską** – działania jakie trzeba zrobić to m.in.: wymiana stolarki okiennej i drzwiowej, remont podłogi, tynkowanie i malowanie ścian, remont pomieszczeń sanitarnych, wyposażenie w niezbędny sprzęt i meble.
- **Zagospodarować, doposażyć i uporządkować przestrzeń publiczną, w centrum miejscowości**, ogrodzić plac, uzupełnić nasadzenia, postawić stały grill, zorganizować plac zabaw, zagospodarowany w ten sposób teren placu wiejskiego będzie służył celom rekreacyjno – sportowym oraz stanowić będzie miejsce integrujące mieszkańców.
- **Poprawić stan techniczny dróg i ulic**, wybudować chodniki dla pieszych, oświetlić ważniejsze miejsca,
- **Doprowadzić do poprawy estetycznego wyglądu wsi, budynków i zagród**, np. poprzez promowanie właściwych wzorów dla nowej zabudowy, wyeksponowanie i ochronę obiektów zabytkowych i miejsc ważnych dla naszej historii.
- **Wykorzystać świetlicę wiejską do organizacji szkoleń i kursów**, nie tylko dla dzieci i młodzieży, ale i dla dorosłych (kursy przedsiębiorczości, nauka języków obcych, korzystanie z Internetu, podnoszenie kwalifikacji zawodowych, rozwój zainteresowań mieszkańców, działalność koła Gospodyń Wiejskich itp.)
- **Wytyczyć i oznakować trasy turystyczne**, wyeksponować lokalne zabytki i miejsca charakterystyczne, atrakcyjne w samej wsi oraz jej najbliższym otoczeniu, wykonać tablicę informacyjną o wsi, z mapką pokazującą trasy turystyczne i spacerowe w okolicy wsi.

Priorytetowym zadaniem dla Rady Sołectkiej jest realizacja zadań poprawiających warunki życia mieszkańców, oraz sprzyjających rozwojowi sołectwa. Dlatego też postanowiliśmy rozpocząć realizację naszego planu rozwoju od tego, co dotąd już funkcjonowało i służyło naszej społeczności, a w chwili obecnej wymaga remontu, modernizacji i doposażenia.

Priorytetem przyjętym do realizacji w latach 2009/2011 będzie dla nas przebudowa, remont i wyposażenie świetlicy wiejskiej.

Wszystkie planowane działania ograniczają się tylko do aplikacji o środki w ramach PROW, w miarę realizacji poszczególnych zadań plan odnowy będzie modernizowany i uzupełniany o kolejne potrzeby zgłaszane przez mieszkańców.

Opis planowanych do realizacji zadań/operacji w ramach Planu odnowy miejscowości Lamkowo na lata 2009-2016.

Z uwagi na ogólny fakt, że poszczególne zadania zaplanowane do realizacji w latach 2009-2016, są na chwilę obecną szczegółowe jedynie w kwestii projektu przebudowy, remontu i wyposażenia świetlicy wiejskiej (zadanie nr 1), pozostałe elementy planu odnowy są zapisane jako ogólne zadania bez zagłębiania się w szczegóły projektu technicznego, ponieważ projekt zgodnie z założeniami zostanie wykonany dopiero w momencie zbliżającej się realizacji zadania.

1. Projekt przebudowy, remontu i wyposażenia świetlicy wiejskiej w Lamkowie uwzględnia m.in. zadania:

- wymiana stolarki okiennej,
- wymiana stolarki drzwiowej,
- tynkowanie i malowanie ścian,
- remont podłogi,
- wyposażenie sanitariatu w niezbędną armaturę,
- wyposażenie świetlicy w niezbędny sprzęt i meble.

Cel operacji: Poprawa jakości życia mieszkańców poprzez zaspokojenie potrzeb społecznych i kulturalnych.

Odbiorcy realizacji operacji: głównie dzieci i młodzież uczęszczające na zajęcia w świetlicy wiejskiej ale również i wszyscy mieszkańcy, korzystający ze świetlicy na codzień.

2. Projekt zagospodarowania przestrzeni publicznej w Lamkowie uwzględnia następujące zadania:

- ogrodzić plac,
- wykonać zgodnie z projektem zagospodarowania terenu nasadzenia drzew i krzewów,
- zaplanować stałe miejsca wypoczynku i miejsca spotkań mieszkańców,
- postawić stały grill,
- zorganizować plac zabaw.

Cel operacji: Poprawa jakości życia mieszkańców poprzez zaspokojenie potrzeb społecznych

Odbiorcy realizacji operacji: wszyscy mieszkańcy miejscowości oraz turyści.

3. Modernizacja i wyposażenie istniejącego boiska do gry w piłkę nożną

Przebudowa tego obiektu wymaga:

- zniwelowania terenu przy użyciu ciężkiego sprzętu,
- wykonania podbudowy na której zostanie wykonana murawa,
- zainstalowanie dwóch bramek,
- postawienie siatki zabezpieczającej kończącej boisko od strony południowej.

Cel operacji: Poprawa jakości życia mieszkańców poprzez zaspokojenie potrzeb społecznych

Odbiorcy realizacji operacji: wszyscy mieszkańcy miejscowości oraz mieszkańcy miejscowości ościennych.

4. Budowa chodników i oświetlenia w Lamkowie

Stworzenie sieci chodników wraz z oświetleniem zarówno przy drogach powiatowych jak i gminnych. Doprowadzenie chodników do najważniejszych miejsc użyteczności publicznej w całej miejscowości oraz oświetlenie placów i chodników.

Cel operacji: Poprawa jakości życia mieszkańców poprzez zaspokojenie potrzeb społecznych

Odbiorcy realizacji operacji: wszyscy mieszkańcy miejscowości oraz turyści.

Oprócz opisanych powyżej zadań, Rada Sołecka wspólnie z mieszkańcami chciałaby w 2010 roku zrealizować następujące działania:

- wytyczyć i oznakować lokalne trasy turystyczne,
- wykonać tablicę informacyjną o wsi, z mapką przedstawiającą lokalizację tras turystycznych, spacerowych i rowerowych w okolicy wsi,
- zorganizować integracyjny festyn wiejski,
- organizować spotkania wiejskie.

7. Harmonogram realizacji poszczególnych zadań w ramach Planu odnowy miejscowości Lamkowo na lata 2009-2016 wraz z szacunkowym kosztorysem realizacji poszczególnych przedsięwzięć.

Szacunkowy koszt wszystkich przedsięwzięć realizowanych w ramach Planu odnowy Lamkowa, to **900 000 zł.**

Szacunkowe finansowanie Planu odnowy Lamkowa będzie wyglądać następująco:

- **wkład własny gminy – budżet Gminy – 400 000 zł,**
- **Europejski Fundusz Rolny na rzecz Rozwoju Obszarów Wiejskich- 500 000 zł.**

Harmonogram realizacji zadań/operacji oraz poszczególne

1. Projekt przebudowy, remontu i wyposażenia świetlicy wiejskiej w Lamkowie

Termin realizacji zadania/operacji: **2009/2011**

Szacunkowy koszt zadania/operacji: **200 000 zł**

2. Projekt modernizacji i doposażenia placu wiejskiego w Lamkowie

Termin realizacji zadania/operacji: **2010/2012**

Szacunkowy koszt zadania/operacji: **200 000 zł**

3. Modernizacja istniejącego boiska wiejskiego

Termin realizacji zadania/operacji: **2011/2012**

Szacunkowy koszt zadania/operacji: **100 000 zł**

4. Budowa chodników i oświetlenia w Lamkowie

Termin realizacji zadania/operacji: **2012-2016**

Szacunkowy koszt zadania/operacji: **400 000 zł**

8. Powiązania, korelacje Planu odnowy miejscowości Lamkowo na lata 2009-2016 z innymi dokumentami.

Opracowany *Plan* jest sporządzony zgodnie z zapisami *Rozporządzenia Ministra Rolnictwa i Rozwoju Wsi z dnia 14 lutego 2008 roku w sprawie szczegółowych warunków i trybu przyznawania pomocy finansowej w ramach działania „Odnowa i rozwój wsi” objętego Programem Rozwoju Obszarów Wiejskich na lata 2007-2013* (Dz.U. z 2008 r., Nr 38, poz. 220 z późn. zm.) oraz nawiązuje do:

1. **Strategii rozwoju społeczno – gospodarczego województwa warmińsko - mazurskiego do roku 2020** przyjętej przez Sejmik Województwa Warmińsko-Mazurskiego uchwałą Nr XXXIV/474/05 z dnia 31 sierpnia 2005 r. Realizacja naszego planu jest w całości spójna z celami i założeniami Strategii.
2. **Programu Rozwoju Obszarów Wiejskich 2007-2013.** Plan wynika bezpośrednio z zapisów PROW, a dokładnie z zapisów ww. rozporządzenia MRiRW. Jest również spójny z innymi działaniami PROW.
3. **Regionalnego Programu Operacyjnego Warmia i Mazury na lata 2007-2013.** Realizacja zadań zapisanych w Planie będzie zgodna z zapisami RPO WiM, ponieważ nakreślona w PROW i RPO linia demarkacyjna nie zostanie poprzez realizację zadań przekroczona.
4. **Studium uwarunkowań i kierunków zagospodarowania przestrzennego miasta i gminy Barczewo,** przyjętego Uchwałą Rady Miejskiej XXXV/253/09 z dnia 23 lutego 2009 roku w sprawie uchwalenia zmiany Studium uwarunkowań i kierunków zagospodarowania przestrzennego miasta i gminy Barczewo.

Realizacja i monitoring Planu odnowy miejscowości Lamkowo na 2009-2016

W oparciu o założenia Rozporządzenia Ministra Rolnictwa i Rozwoju Wsi w sprawie szczegółowych warunków i trybu przyznawania pomocy finansowej w ramach działania „Odnowa i rozwój wsi” z Programem Rozwoju Obszarów Wiejskich na lata 2007-2013 (Dz. U. z 2008 r., Nr 38, poz. 613, późn. zm.) oraz założeniami do Programu Rozwoju Obszarów Wiejskich, plan jest stworzony na okres co najmniej 7 lat i będzie realizowany w latach 2009-2016. Wpisane do planu zadania inwestycyjne/operacje w ramach działania Odnowa i rozwój wsi będą ewaluowały zgodnie z oczekiwaniami mieszkańców oraz z aktualizacją zapisów i zasobności budżetu Gminy Barczewo. Plan jest zaakceptowany przez mieszkańców oraz jest przyjęty Uchwałą Zebrania Wiejskiego. Rada Miejska w Barczewie po przyjęciu Planu przez Zebranie Wiejskie zatwierdzi go do realizacji. Plan odnowy miejscowości Lamkowo na lata 2009-2016 może być zmieniony/uzupełniony na wniosek Rady Miejskiej w Barczewie, Burmistrza Barczewa, Zebrania Wiejskiego, lub Rady Gminnej. Zmiany w planie będą wprowadzane stosownymi Uchwałami zgodnie z zapisami PROW.

Realizacja Planu będzie monitorowana zgodnie z zapisami PROW.

Załącznik nr ²....
do Uchwały Nr. L11/391/10
Rady Miejskiej w Barczewie
z dnia 24 maja 2010

PLAN ODNOWY MIEJSCOWOŚCI BARCZEWKO NA LATA 2009-2016



Gmina Barczewo

powiat olsztyński

województwo warmińsko – mazurskie

tęp

Sołectwo Barczewko to jedno z 32 sołectw gminy Barczewo, liczące 513 mieszkańców. Miejscowość znajduje się w odległości 6 km na wschód od Barczewa oraz 12 km na północny wschód od Olsztyna.

Wieś położona jest w malowniczej, atrakcyjnej okolicy, wśród lasów, w bezpośrednim sąsiedztwie Jeziora Wadąg, jednocześnie w niewielkiej odległości od siedziby gminy i powiatu. Stanowi to szansę naszej miejscowości na rozwój z uwzględnieniem budownictwa jednorodzinnego w przyjaznej, spokojnej okolicy, posiadającej walory turystyczno – rekreacyjne.

Mieszkańcy Barczewka są zadowoleni z tego, że żyją w atrakcyjnie położonej miejscowości. Występują z inicjatywą poprawy warunków zamieszkania oraz rozwoju wsi, nie tracąc jednocześnie nic z jej kameralności i uroku. Podejmowanie wspólnych działań, ma służyć także integracji mieszkańców.

Barczewko to niewielka, spokojna i niezbyt zasobna miejscowość, malowniczo położona wśród lasów i w bezpośrednim sąsiedztwie jeziora. Zlokalizowana w niewielkiej odległości od dużej aglomeracji miejskiej jaką jest miasto Olsztyn. Z ograniczonych możliwości budżetu gminy Barczewo, trudno jest sfinansować potrzebne mieszkańcom przedsięwzięcia. Jedną z możliwości poprawy jakości życia mieszkańców oraz tworzenia nowych źródeł utrzymania może być pozyskiwanie funduszy zewnętrznych, w tym z Unii Europejskiej. W związku z powyższym, społeczność wiejska opracowała *Plan odnowy miejscowości Barczewko na lata 2009-2016*.

Plan może przyczynić się, do podejmowania przez mieszkańców wspólnych działań na rzecz swojej miejscowości. Plan jest dokumentem strategicznym, stworzonym przez Radę Sołecką przy współdziałaniu mieszkańców. Określa najważniejsze działania, które mieszkańcy uznali za istotne dla rozwoju swojej miejscowości. Działania, które w sposób istotny przyczynią się do poprawy życia jego mieszkańców, a także pozwolą zrealizować zamierzone cele. Uwzględnione w dokumencie działania mieszkańcy uznali za realne, możliwe do zrealizowania, przy założeniu własnego wkładu pracy oraz zaangażowaniu władz samorządowych Gminy Barczewo. Przygotowanie niniejszego dokumentu uświadomiło mieszkańcom ich rolę w tworzeniu pomysłów na własny rozwój oraz poprawę warunków życia swoich oraz innych mieszkańców wsi.

Plan odnowy został wypracowany w wyniku dyskusji na posiedzeniach i innych formach

Plan ma być dokumentem stanowiącym załącznik do wniosku o przyznanie pomocy z Programu Rozwoju Obszarów Wiejskich na lata 2007-2013 w ramach działania *Odnowa i rozwój wsi*. Plan odnowy dotyczy kilku najbliższych lat. W okresie tym podejmowane będą określone działania uwzględniające cele i priorytety rozwojowe – działania inwestycyjne i modernizacyjne, a także inne o charakterze szkoleniowym lub rekreacyjno – wypoczynkowym. Przygotowanie się do realizacji określonego działania, poprzedzone zostanie opracowaniem szczegółowej dokumentacji uwzględniającej opis i uzasadnienie realizacji zadania, zakres rzeczowy, określenie kosztów i terminów realizacji. Tak przygotowane i skonkretyzowane zadania, będą przyjmowane przez zebrania wiejskie i stanowić będą kolejne załączniki do planu. Opracowany **Plan** wraz z opisem poszczególnych zadań, stanowić będzie załącznik składanego do dofinansowanie wniosku zarówno w ramach PROW jak i innych programów organizowanych przez Zarząd Województwa Warmińsko-Mazurskiego lub inne instytucje.

2. Charakterystyka miejscowości

Położenie:

Miejscowość Barczewko położona jest w zachodniej części gminy Barczewo, poza głównymi ciągami komunikacyjnymi. Wieś i jej otoczenie charakteryzują się wybitnymi walorami krajobrazowymi i kulturowymi. Skala, charakter oraz klimat urbanistyczny miejscowości warte są zachowania i kultywowania.

Podstawowe dane:

Powierzchnia: 2423 ha

Liczba ludności: stan na dzień 31.12.2009 r. wg Ewidencji Ludności - 513 osób.

Ważniejsze drogi: przez Barczewko biegną drogi powiatowe Dywity – Barczewo, Barczewo – Barczewko – Olsztyn oraz Barczewko – Dobre Miasto. Przystanek komunikacji publicznej oraz niepublicznej znajduje się w centrum wsi.

Instytucje: na terenie miejscowości Barczewko znajduje się Filia Szkoły Podstawowej w Łęgajnach z oddziałem przedszkolnym. We wsi znajduje się zabytkowy Kościół pod wezwaniem Św. Wawrzyńca. We wsi nie ma Ośrodka Zdrowia i Urzędu Poczтового. Barczewko należy do poczty Barczewo.

Działalność kulturalna i sportowa: We wsi znajduje się świetlica wiejska z punktem bibliotecznym oraz boisko wiejskie.

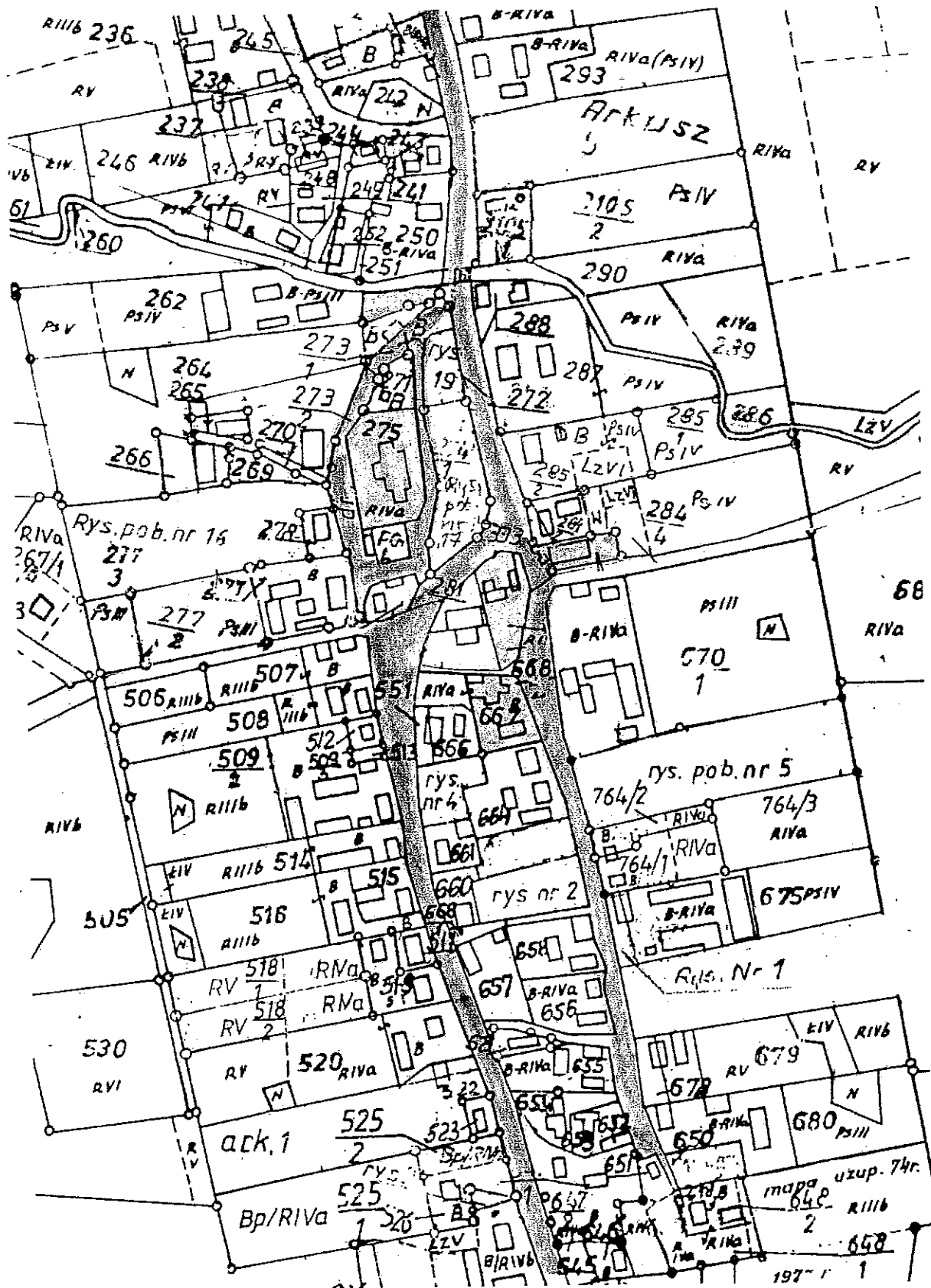
Położenie i środowisko przyrodnicze: Wieś Barczewko położona jest w otoczeniu lasów, w bezpośrednim sąsiedztwie bardzo atrakcyjnego Jeziora Wadąg o urozmaiconej linii brzegowej, około 12 km na północny wschód od Olsztyna. Najbliższe większe miejscowości to oddalone o 6 km na wschód Barczewo. Położenie to decyduje o bardzo malowniczych krajobrazach, atrakcyjności do zamieszkania jak i rekreacji i wypoczynku.

Położenie komunikacyjne: Wieś jest korzystnie położona względem ważniejszych szlaków komunikacyjnych, w odległości 6 km od drogi krajowej nr 16 oraz 10 km od drogi krajowej nr 51. Okoliczności te powodują, że dostęp do miejscowości nie jest utrudniony.

Gospodarka: na terenie naszej miejscowości działa kilka podmiotów gospodarczych. Większość z nich to tzw. podmioty rodzinne. Większość mieszkańców zajmuje się działalnością pozarolniczą, poza terenem miejscowości, głównie w Olsztynie.

Obszary, o których mowa w § 4 ust. 1 pkt 5 Rozporządzenia Ministra Rolnictwa i Rozwoju Wsi w sprawie szczegółowych warunków i trybu przyznawania pomocy finansowej w ramach działania „Odnowa i rozwój wsi” objętego Programem Rozwoju Obszarów Wiejskich na lata 2007-2013 (Dz.U. z 2008 r., Nr 38, poz. 220 z późn. zm.):

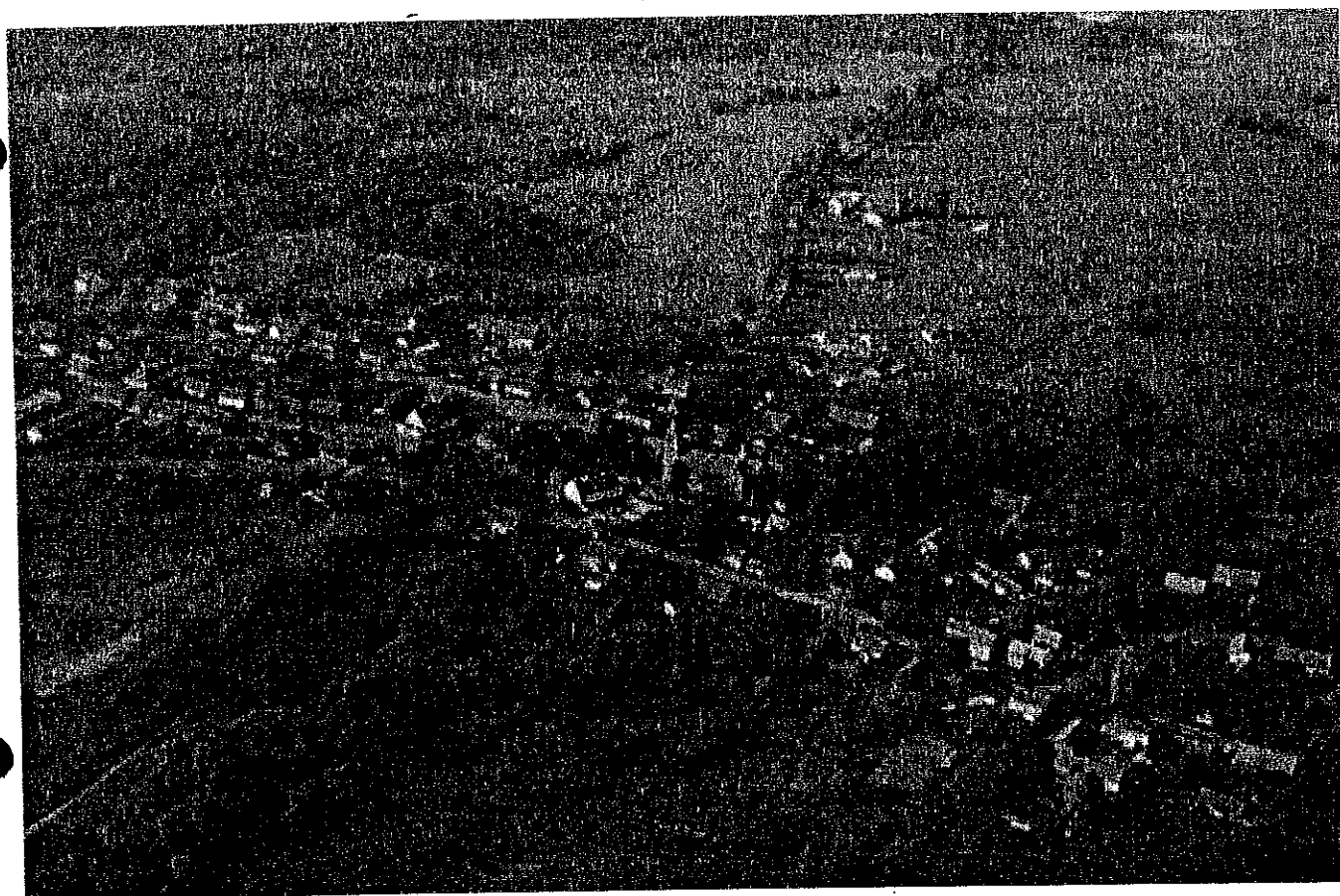
Obszary o szczególnym znaczeniu dla zaspokojenia potrzeb mieszkańców, sprzyjających nawiązywaniu kontaktów społecznych ze względu na ich położenie oraz cechy funkcjonalno-przestrzenne w Barczewku to w szczególności teren centrum wsi oraz obszary pełniące szczególne funkcje społeczne i kulturalne: szkoła podstawowa, przedszkole, kościół wraz z zabytkowym cmentarzem, świetlica wiejska obszar boiska wiejskiego oraz działki należące do gminy Barczewo i do powiatu olsztyńskiego. Wszystkie te obiekty oraz obszary są zlokalizowane w zwartej zabudowie wiejskiej, a większość z nich (z wyjątkiem Kościoła i cmentarza) stanowi również przestrzeń publiczną, a właścicielem tych obszarów jest Gmina Barczewo.



Historia: Nad północnym brzegiem Jeziora Wadąg i nad dolnym biegiem Orzechówki w roku 1325 z nakazu Biskupa Eberharda z Nysy, powstała warownia WARTBERG (Stare Miasto). Zbudował ją ówczesny namiestnik biskupi Fryderyk von Liebenzelle. Zimą na przełomie 1353 i 1354 roku Litwini pod wodzą Kiejstuta zniszczyli warownię. Dopiero kilka lat później, pod rządami Biskupa Jana II, w

miejscu zniszczonej warowni powstała wieś kościelna Barczewko, która występowała także pod nazwą Aldewartenberg względnie Aldenwartenberg. Dokument lokacyjny – przywilej na założenie wsi Barczewko, własnoręcznie podpisany przez panującego biskupa Henryka III, został przekazany ówczesnemu sołtysowi (dawniej Burmistrzowi) Barczewka Henrykowi von Blankensee dnia 9 lipca 1376 roku.

Źródło: <http://www.zenderowski.gower.pl>



3. Analiza zasobów

Analiza zasobów zawiera wykaz elementów materialnych oraz niematerialnych sołectwa, które mogą być wykorzystane dla rozwoju miejscowości, w działaniach na rzecz jej odnowy i modernizacji.

ŚRODOWISKO PRZYRODNICZE, POŁOŻENIE

Walory krajobrazu - Otoczenie lasów, bliskość jeziora, malowniczy, zróżnicowany topograficznie krajobraz.

Walory klimatu - Na terenie sołectwa dominuje klimat nizinno – leśny z łagodzącym wpływem zbiornika wodnego w postaci jeziora. Tworzy to korzystne warunki klimatyczne dla zamieszkiwania i wypoczynku.

Wody podziemne i powierzchniowe - w bezpośrednim sąsiedztwie miejscowości znajduje się Jezioro Wadąg. Jest to jezioro rynnowe o powierzchni 498 ha i maksymalnej głębokości 35,5 m. Jezioro stanowi ujęcie wody pitnej dla północnej części Olsztyna. Rzeką płynącą przez wieś jest Orzechówka. Większą rzeką na obrzeżach miejscowości wpadająca do jeziora Wadąg jest rzeka Pisa, leżąca na trasie 60 km szlaku kajakowego. Z jeziora Wadąg rozpoczyna bieg rzeka Wadąg, która wpada do rzeki Łyna.

Gleby, kopaliny, budowa geologiczna - na terenie sołectwa przeważają gleby klasy IV dużą część powierzchni stanowią lasy. Nie występują inne rodzaje kopaliny.

Drogi, dostępność komunikacyjna - drogi powiatowe i gminne, przelotowe i wewnętrzne, drogi przelotowe ze złym stanem nawierzchni i brakiem utwardzonego pobocza, drogi wewnętrzne wymagające utwardzenia.

Sąsiedztwo - bliskość siedziby gminy Barczewo, siedziby powiatu Olsztyn, w bezpośrednim otoczeniu duże zespoły leśne, bezpośrednie sąsiedztwo Jeziora Wadąg.

ŚRODOWISKO KULTUROWE

Walory architektury wiejskiej, zabytki - niewielka miejscowość o specyficznym klimacie urbanistycznym – przestrzennym, zabytkowy XIX-wieczny Kościół parafialny Św. Wawrzyńca, zlokalizowany przy Kościele krzyż misyjny z 1845 r., cmentarz rzymskokatolicki, „Krzyż Dżumowy” upamiętniający epidemię dżumy z lat 1710 – 1711, historyczny budynek szkoły wiejskiej z 1902 r., kapliczki przydrożne z pierwszej połowy XIX i początków XX wieku, starodawny wał obronny z widocznymi śladami warowni.

Walory ukształtowania przestrzeni publicznej - plac wiejski, brak miejsc zabaw dla dzieci, brak pomieszczeń i terenów sportowych dla młodzieży

Historia, znani ludzie, wydarzenia - Dokument lokalizacyjny – przywilej na założenie wsi Barczewko, własnoręcznie podpisany przez panującego biskupa Henryka III, przekazany ówczesnemu sołtysowi (dawniej Burmistrzowi) Barczewka Henrykowi von Blankensee dnia 9 lipca 1376 roku.

Ciekawostki - nazwa historyczna Aldewartenberg względnie Aldenwartenberg stosowana w pisowni i w herbie Alte-Wartenburg.

Inne - niewielka miejscowość o specyficznym klimacie urbanistyczno – przestrzennym,

OBIEKTY TERENY

Tereny mieszkaniowe - bardzo ogólna charakterystyka przestrzennego planu zagospodarowania gminy z przeznaczeniem pod budownictwo jednorodzinne.

Tereny turystyczno – rekreacyjno – wypoczynkowe - szlaki turystyki pieszej, konnej.

Tereny przeznaczone na działalność gospodarczą - perspektywa uruchomienia działalności gospodarczej przez nowe podmioty.

Miejsca tradycyjnych spotkań, place i miejsca publiczne – świetlica wiejska w budynku szkolnym wymagająca remontu, plac wiejski, budynek szkoły, remiza OSP.

Miejsca sportu i rekreacji - boisko wiejskie wymagające doposażenia, szkolny plac zabaw dla młodszych dzieci (jedyne we wsi), sala wiejska wymagająca doposażenia w sprzęt sportowy dla młodzieży.

Szlaki turystyczne, ścieżki dydaktyczne - zachowane historyczne drogi oraz dukty leśne, mogą być podstawą do wytyczenia turystycznych szlaków pieszych, rowerowych, konnych i kajakowych (rzeka Pisa – atrakcyjny 60-cio kilometrowy szlak kajakowy, który bierze swój początek w jeziorze Dadaj).

GOSPODARKA, ROLNICTWO

Miejsca pracy - głównie pozarolnicze miejsca pracy poza miejscem zamieszkania, rolnictwo, agroturystyka, hodowla drobiu, hodowla koni oraz inne rodzaje działalności gospodarczej.

Zakłady produkcyjne – tartak

Miejsca noclegowe, hotelowe, gastronomia - gospodarstwo agroturystyczne „Janczary”, „Pensjonat u Ewy”.

Inne – sklepy: dwa sklepy spożywczo – przemysłowe

KAPITAŁ SPOŁECZNY

Autorytety, znane postacie we wsi - była Dyrektor Szkoły Podstawowej w Barczewku, posiadająca tytułu Barczewianina roku Pani Teresa Huścia (społecznik lokalny), nauczyciele Filii Szkoły Podstawowej w Łęgajnach, obecny Sołtys wsi.

4. Diagnoza możliwości rozwojowych Barczewka

Podczas zebrań wiejskich poświęconych dyskusji nad *Planem odnowy Barczewka*, mieszkańcy określili swoje mocne i słabe strony, zdefiniowali słabości i zagrożenia.

Najistotniejszym *atutem* Barczewka okazało się samo malownicze położenie miejscowości, piękne, spokojne otoczenie, z dala od uciążliwości miejskich i z dala od ruchliwych tras komunikacyjnych, blisko siedziby gminy Barczewo i miasta Olsztyn. Atrakcyjne krajobrazowo i przyrodniczo środowisko, to obecność dużych zespołów leśnych i bliskość Jeziora Wadąg. Grupa społeczności lokalnej zintegrowana, zorganizowana i otwarta na nowe inicjatywy i wyzwania służące rozwojowi wsi.

Wśród *silnych stron* Barczewka wymieniono przede wszystkim ciekawe formy organizacji wspólnych zabaw, festynów, wspólne działania na rzecz świetlicy wiejskiej. Udział mieszkańców w organizacji i obchodach 625-lecia historii wsi oraz uroczystości 100-lecia istnienia Szkoły Podstawowej w Barczewku. Za istotny dla rozwoju sołectwa mieszkańcy uważają uchwalenie aktualnego, odpowiadającego potrzebom planu miejscowego zagospodarowania przestrzennego dokumentu gminnego, uwzględniającego przeznaczenia dużej ilości gruntów pod zabudowę jednorodzinna. Przyczyni się to do wzrostu ilości mieszkańców oraz ożywienia miejscowości.

Słabą stroną Barczewka jest brak satysfakcjonującej mieszkańców komunikacji publicznej (dwa autobusy PKS na dobę), zły stan dróg lokalnych (zbyt wąskie, bez utwardzonego pobocza z uszkodzoną nawierzchnią). Niezadowolający mieszkańców stan techniczny świetlicy wiejskiej, ograniczający podejmowanie nowych działań (niezbędny remont). Brak dostępu do szerokopasmowego internetu, większość mieszkańców korzysta z bezprzewodowych usług sieci komórkowych. Mimo aktywności sporej części mieszkańców wsi, w ocenie Rady Sołectkiej za jeden z głównych problemów uznano „*bierność i obojętność*”, bezrobocie będące jego konsekwencją problemy społeczne oraz niski status materialny znacznej liczby mieszkańców. Odczuwalny jest także brak oferty z zakresu sportu, kultury i rekreacji.

Mieszkańcy sołectwa Barczewko wypowiedzieli się podczas spotkań wiejskich „*co należy zrobić*” w ich miejscowości.

Najważniejsze działania to:

- remont, modernizacja i wyposażenie świetlicy wiejskiej,
- zagospodarowanie terenu wokół świetlicy wiejskiej, jako terenu rekreacyjno – wypoczynkowego, ogrodzenie tego terenu,
- wybudowanie ogrodzenia miejscowego cmentarza parafialnego,
- zorganizowanie mini parku i boiska do piłki siatkowej,
- modernizacja istniejącego boiska do gry w piłkę nożną,
- remont Remizy OSP,

- poprawa estetyki przestrzeni publicznych wspólnych – budowa chodników, poprawa oświetlenia głównie przy drogach powiatowych przebiegających przez centrum miejscowości,
- modernizacja przystanku autobusowego,
- utwardzenie dróg gminnych w obrębie wsi oraz kolonii,
- urządzenie miejsc sportu i rekreacji dla młodzieży,
- zagospodarowanie terenu w centrum miejscowości,
- plaża wiejska.

Zadeklarowano współudział w realizacji wielu przedsięwzięć, uznanych przez mieszkańców za ważne.

Deklarowano swój udział w postaci:

- pomocy w wykonywaniu wszelkich prac porządkowych,
- prac związanych z remontem i modernizacją sali wiejskiej,
- pomoc organizacyjna w realizacji spotkań integracyjnych, festynów, imprez kulturalnych,
- podejmowanie inicjatyw związanych z ochroną środowiska np.: segregacja odpadów, akcja na rzecz niepalenia w piecach szkodliwych odpadów.

Analiza SWOT

ROZWAŻENIA NA TEMAT MOŻLIWOŚCI ROZWOJOWYCH SOŁECTWA

Przebieganie tzw. analizy SWOT jest jednym z czynników umożliwiających podjęcie prawidłowej decyzji na podstawie posiadanych informacji. Umożliwia usystematyzowanie danych dotyczących wsi i podpowiada kierunki rozwiązań. Przeprowadzenie jej jest niezbędne do prawidłowej oceny

STRONY STRONGI – ATUTY ROZWOJU WSI

Atrakcyjne położenie w malowniczej okolicy, w urozmaiconym terenie wśród lasów i w bezpośrednim sąsiedztwie jeziora,

lokalizacja na terenie sołectwa Filii Szkoły Podstawowej ośrodka życia społecznego,

przynależność sołectwa do parafii rzymsko – katolickiej z zabytkowym budynkiem kościoła pod wezwaniem Św. Wawrzyńca jednoczącego mieszkańców,

bogata historia, znaczące walory kulturowe, zachowane zabytki, ciekawe miejsca, zachowany historyczny układ przestrzenny, zachowane tradycyjne budownictwo,

duża atrakcyjność zasobów przyrodniczych okolicy wsi, walorów turystycznych i rekreacyjnych oraz zasobów dziedzictwa kulturowego,

społeczność wiejska gotowa uczestniczyć w działaniach sprzyjających rozwojowi wsi,

walory krajobrazowe otoczenia – zespoły leśne, jezioro, niewielka skala miejscowości, mała odległość od dużej aglomeracji miejskiej - miasto Olsztyn, stanowią dużą atrakcję dla osób pragnących żyć w ciszy i spokoju ale blisko miasta.

STRONY SŁABE – CZYNNIKI OGRANICZAJĄCE ROZWÓJ WSI

Niedoinwestowane miejsca stanowiące ośrodek życia społecznego – świetlica wiejska z punktem bibliotecznym, budynek Filii Szkoły Podstawowej,

brak odpowiedniej do potrzeb infrastruktury rekreacyjnej i sportowej dla młodzieży,

brak dogodnej komunikacji publicznej – zbyt mała ilość autobusów,

zły stan dróg lokalnych, brak chodników we wsi, dobrego oświetlenia,

brak kanalizacji

brak łatwego i wygodnego dostępu do Internetu,

brak odpowiedniej infrastruktury turystycznej – oznakowanie tras, miejsc atrakcyjnych, miejsc

wykorzystanie potencjału dziedzictwa kulturowego i walorów przyrodniczych dla rozwoju turystyki i rekreacji, ze względu na bliskość aglomeracji miasta Olsztyna oraz siedziby gminy miasta Barczewa,

istniejące obiekty i atrakcje turystyczne (zabytkowy kościół rzymsko – katolicki pod wezwaniem św. Wawrzyńca, tradycyjna zabudowa wiejska, historyczne odrestaurowane z inicjatywy mieszkańców kapliczki wiejskie, gospodarstwo agroturystyczne "Janczary", Jezioro Wadąg) podstawą programu rozwoju turystyki,

możliwość stworzenia atrakcyjnego krajobrazowo, wygodnego i bliskiego naturze miejsca zamieszkania w przyjaznym środowisku społecznym, jako alternatywa dla osób zamieszkujących tereny miejskie,

współpraca z gminą przy realizacji strategii rozwojowej,

przyjąca polityka regionalna, w tym adresowana do rozwoju obszarów wiejskich, ze strony władz wojewódzkich i gminnych,

większenie dostępności do kapitału i środków pomocowych pochodzących z funduszy Unii Europejskiej,

popyt w Polsce oraz krajach Unii Europejskiej na usługi turystyczne realizowane w oparciu o zasoby przyrodnicze i walory kulturowe.

szansa na dalszy rozwój sołectwa dzięki rozwojowi budownictwa jednorodzinnego.

WYZNACZENIA – CZYNNIKI NIESPRZYJAJĄCE, WYNIKAJĄCE Z LOKALIZACJI WSI

brak wystarczających funduszy na dalszy rozwój infrastruktury technicznej i komunikacyjnej, a także właściwe zagospodarowanie terenów ważnych dla wizerunku miejscowości i funkcjonowania jej społeczności,

brak stabilności w polityce wspierania rozwoju obszarów wiejskich i gospodarki rolnej,

rywiolowa parcelacja i zabudowa nie szanująca otoczenia przyrodniczego oraz uwarunkowań historycznych, doprowadzić może do utraty walorów krajobrazowych i trwałej zmiany w skali, charakterze i klimacie wsi, a w konsekwencji do degradacji krajobrazu i obniżenia atrakcyjności siedleńczej.

WIZJA

Co chcemy rozwoju wsi?

nasza wieś ma wszelkie szanse rozwojowe – mamy sporo atrakcyjnych terenów, chętnie powitamy nowych mieszkańców ceniących sobie spokój i kameralność.

chcemy się lepiej poznać i zintegrować, uniknąć napięć jakie mogą się pojawić w związku z pojawieniem się nowych mieszkańców o odmiennych przyzwyczajeniach i innym nie – wiejskim stylu życia,

chcemy poprawić warunki życia codziennego, podejmować działania służące wyrównywaniu szans społeczności wiejskiej,

chcemy zapewnić dobre warunki życia i rozwoju młodym mieszkańcom naszego sołectwa,

chcemy skorzystać z możliwości sfinansowania naszych marzeń, dzięki pomocy środków Unii Europejskiej.

zorganizujemy?

my grupę odnowy wsi, w skład której wejdą ludzie związani z Barczewkiem – w różnym wieku, z różnym wykształceniem, zarówno stali i rdzenni mieszkańcy jak i nowi, którzy budują lub zbudują tu swoje domy i którzy za chwilę zwiążą swoje życie z nami i naszą miejscowością. Będziemy ich włączać do dotychczasowych działań, wspólnie zrealizujemy nowe inicjatywy służące rozwojowi naszego sołectwa.

Wizja – jakie ma być nasze życie?

Wzrostko będzie:

Wzrostko będzie **nowoczesną, bezpieczną i wygodną** – z kanalizacją, dobrymi drogami, chodnikami, oświetlonymi ulicami, estetycznym przystankiem autobusowym, z dobrymi łącząciami telekomunikacyjnymi (dostęp do szybkiego Internetu), z wieloma nowymi domami,

ładne, porządne, czyste, z estetycznymi domami, pięknymi ogrodami, dobrze zagospodarowanym terenem placu wiejskiego i świetlicy wiejskiej, z punktem bibliotecznym – centrum naszego życia społecznego,

Wzrostko będzie miało szansę na wypoczynek, sport i rekreację dla dzieci i młodzieży (plac zabaw dla dzieci, boisko dla młodzieży, miejsce wypoczynku dla całej wsi),

Wzrostko będzie **zintegrowaną, z aktywną i nowoczesną społecznością** (zadbamy o wysoką świadomość ekologiczną, o nasze wykształcenie – kursy, szkolenia, będziemy jak dotąd organizować wspólne spotkania jubileuszowe, zabawy i festyny),

Wzrostko będzie dbającą o bezpieczeństwo i rozwój dzieci i młodzieży, integrującą wszystkich nowo przybyłych, w taki sposób, aby każdy mieszkaniec czuł się ważnym członkiem naszej społeczności, utożsamiał się z nią i miał jak najlepsze warunki rozwoju,

Wzrostko będzie dbającą o zachowanie walorów przyrodniczych i kulturowych, zachowującą kameralną

realizacji naszej wizji konieczne będzie także zaangażowanie i współdziałanie władz samorządowych Gminy Barczewo, zwłaszcza w działaniach wymagających znacznego wkładu finansowego. Barczewko dzięki działaniom własnym, wspomaganym przez Gminę oraz fundusze zewnętrzne mogą stać się atrakcyjnym miejscem zamieszkania, ale także miejscem wycieczek i rekreacji na turystycznych trasach.

Opis wizji miejscowości:

Barczewko:

Wizja miejscowości Barczewko to: **miasto zadbane i uporządkowane, barwne i kwitnące, aktywne i nowoczesne, przyjazne i atrakcyjne dla zamieszkania, kameralne a społeczność dbająca o ochronę środowiska, bezpieczne i wygodne z rozwiniętą infrastrukturą techniczną, dążące do poprawy jakości życia jej mieszkańców.**

s przedsięwzięć przewidzianych do realizacji.

chelibyśmy zrobić?

Wyremontować, zmodernizować i wyposażać świetlicę wiejską, wymiana stolarki okiennej i drzwiowej, remont podłogi, naprawa i malowanie ścian, wyposażenie w niezbędny sprzęt i meble.

Zagospodarować, doposażyć i uporządkować przestrzeń publiczną, w tym centrum miejscowości, ogrodzić plac, uzupełnić nasadzenia żywoplotu, zaplanować stałe miejsca – do nasadzeń kwiatów sezonowych, postawić stały grill, zorganizować plac zabaw, zagospodarowany w ten sposób teren placu wiejskiego będzie służył celom rekreacyjno – sportowym oraz stanowić będzie miejsce integrujące mieszkańców.

Wybudować ogrodzenie miejscowego cmentarza parafialnego, które pomimo że cmentarz jest wpisany do rejestru zabytków jest zdewastowane i nie pełni roli ogrodzenia. Wybudowanie odpowiedniego ogrodzenia wpłynie na zmniejszenie zagrożenia sanitarnego jak też poprawi jego estetykę.

Poprawić stan techniczny dróg i ulic, wybudować chodniki dla pieszych, oświetlić ważniejsze miejsca, doprowadzić do realizacji sieci gazowej, kanalizacyjnej i poprawić stan sieci telekomunikacyjnej. Bezpośrednio wpłynie to na bezpieczeństwo mieszkańców.

Doprowadzić do poprawy estetycznego wyglądu wsi, budynków i zagród, np. poprzez promowanie właściwych wzorów dla nowej zabudowy, wyeksponowanie i ochronę obiektów zabytkowych i miejsc ważnych dla naszej historii.

Wykorzystać świetlicę wiejską do organizacji szkoleń i kursów, nie tylko dla dzieci i młodzieży, ale i dla dorosłych (kursy przedsiębiorczości, nauka języków obcych, korzystanie z internetu, podnoszenie kwalifikacji zawodowych, rozwój zainteresowań mieszkańców, działalność koła Gospodyń Wiejskich itp.)

Wytyczyć i oznakować trasy turystyczne, wyeksponować lokalne zabytki i miejsca charakterystyczne, atrakcyjne w samej wsi oraz jej najbliższym otoczeniu, wykonać tablicę informacyjną o wsi, z mapką pokazującą trasy turystyczne w tym rowerowe, konne, kajakowe oraz spacerowe w okolicy wsi.

Ważnym zadaniem dla Rady Sołectkiej jest realizacja zadań poprawiających warunki życia mieszkańców, oraz sprzyjających rozwojowi sołectwa. Dlatego też postanowiliśmy rozpocząć realizację planu rozwoju od tego, co dotąd już funkcjonowało i służyło naszej społeczności, a w chwili

kie planowane działania ograniczają się tylko do aplikacji o środki w ramach PROW, w realizacji poszczególnych zadań plan odnowy będzie modernizowany i uzupełniany o potrzeby zgłaszane przez mieszkańców. Środki w ramach innych programów (RPO WiM, czy POKL) planowane będą do pozyskania w miarę organizowanych konkursów oraz środki finansowych zarówno w budżecie gminy jak i innych beneficjentów różnych

anowanych do realizacji zadań/operacji w ramach planu odnowy.

i na ogólny fakt, że poszczególne zadania zaplanowane do realizacji w latach 2009-2016, są na obecną szczegółowe jedynie w kwestii przebudowy, remontu i wyposażenia świetlicy wiejskiej projektu zagospodarowania przestrzeni publicznej (zadanie nr 1 i nr 2), pozostałe elementy planu są zapisane jako ogólne zadania bez zagłębiania się w szczegóły projektu technicznego, iż projekt zgodnie z założeniami zostanie wykonany dopiero w momencie zbliżającej się i zadania.

Projekt przebudowy, remontu i wyposażenia świetlicy wiejskiej w Barczewku uwzględnia następujące zadania:

- wymiana stolarki okiennej,
- wymiana stolarki drzwiowej,
- naprawa i malowanie ścian,
- remont podłogi,
- wyposażenie świetlicy w niezbędny sprzęt i meble.

operacji: Poprawa jakości życia mieszkańców poprzez zaspokojenie potrzeb społecznych i

orcy realizacji operacji: głównie dzieci i młodzież uczęszczające na zajęcia w świetlicy wiejskiej ale również i wszyscy mieszkańcy, korzystający ze świetlicy na codzień.

Projekt zagospodarowania przestrzeni publicznej w Barczewku (działki nr 282 i 283)

uwzględnia następujące zadania:

- ogrodzić plac,

wybudować altanę,
postawić stały grill,
zorganizować plac zabaw.

operacji: Poprawa jakości życia mieszkańców poprzez zaspokojenie potrzeb społecznych

odbiorcy realizacji operacji: wszyscy mieszkańcy miejscowości oraz turyści.

Projekt budowy ogrodzenia miejscowego cmentarza parafialnego (działka nr 531/2)

zakłada:

wykonanie zgodnie z projektem ogrodzenia metalowego okalającego cały teren cmentarza parafialnego. Ogrodzenie będzie wykonane metodą kowalską, poszczególne przęsła płotu będą mocowane do słupków murowanych z cegły pełnej czerwonej. Wszystkie elementy będą łączone za pomocą nitów, całość ogrodzenia będzie wykończona specjalistyczną grafitową farbą.

operacji: Zachowanie dziedzictwa kulturowego oraz podniesienie walorów turystycznych miejscowości

odbiorcy realizacji operacji: wszyscy mieszkańcy miejscowości oraz turyści.

Organizacja mini parku i boiska do piłki siatkowej

Działka znajdująca się w centrum wsi, od strony wschodniej jej granicą jest rzeka Orzechówka.

lokalizacja działki sprzyja usytuowaniu sportowo – rekreacyjnego miejsca służącego

mieszkańcom wsi. W celu adaptacji działki należy zrealizować następujące działania:

wykarczowanie rosnących na działce krzewów,

zniwelowanie terenu i utwardzenie części działki pod boisko do gry siatkowej z jednoczesnym przeznaczeniem na kort tenisowy,

założenie trawników, montaż ławek parkowych.

Cel operacji: Poprawa jakości życia mieszkańców poprzez zaspokojenie potrzeb społecznych

Odbiorcy realizacji operacji: wszyscy mieszkańcy miejscowości oraz turyści.

Modernizacja istniejącego boiska wiejskiego

rozmiar boiska jest zbyt mały, a znajdujące się w południowej jego części gwałtowne obniżenie

Przebudowa tego obiektu wymaga:

zniwelowania terenu przy użyciu ciężkiego sprzętu,
wykonania podbudowy na której zostanie wykonana murawa,
zainstalowanie dwóch bramek,
postawienie siatki zabezpieczającej kończącej boisko od strony południowej.

Cel operacji: Poprawa jakości życia mieszkańców poprzez zaspokojenie potrzeb społecznych

Podbiornicy realizacji operacji: wszyscy mieszkańcy miejscowości oraz mieszkańcy miejscowości ościennych.

Budowa chodników i oświetlenia w Barczewku

tworzenie sieci chodników wraz z oświetleniem zarówno przy drogach powiatowych jak i innych. Doprowadzenie chodników do najważniejszych miejsc użyteczności publicznej w całej miejscowości oraz oświetlenie placów i chodników. Budowa chodników z oświetleniem pośrednio wpłynie na poprawę bezpieczeństwa w Naszej miejscowości.

Cel operacji: Poprawa jakości życia mieszkańców poprzez zaspokojenie potrzeb społecznych

Podbiornicy realizacji operacji: wszyscy mieszkańcy miejscowości oraz turyści.

P oprócz opisanych powyżej zadań, Rada Solecka wspólnie z mieszkańcami chciałaby w 2010

roku i kolejnych latach zrealizować następujące działania:

wytyczyć i oznakować lokalne trasy turystyczne (rowerowe, konne, kajakowe i spacerowe),
wykonać tablicę informacyjną o wsi, z mapką przedstawiającą lokalizację tras turystycznych,
rowerowych, konnych, kajakowych i spacerowych w okolicy wsi,
organizować integracyjny festyn wiejski,
organizować spotkania wiejskie.

Harmonogram realizacji poszczególnych zadań w ramach Planu odnowy miejscowości Barczewko na lata 2009-2016 wraz z szacunkowym harmonogramem realizacji poszczególnych przedsięwzięć.

szacunkowy koszt wszystkich przedsięwzięć realizowanych w ramach Planu, to **1 200 000 zł.**

Źródło finansowania Planu będzie wyglądać następująco:

wkład własny gminy – budżet Gminy – 650 000 zł,

wkład własny Rzymskokatolickiej Parafii pw. św. Wawrzyńca w Barczewku – 50 000 zł

Europejski Fundusz Rolny na rzecz Rozwoju Obszarów Wiejskich- 500 000 zł.

Harmonogram realizacji zadań/operacji oraz poszczególne

Projekt przebudowy, remontu i wyposażenia świetlicy wiejskiej w Barczewku

Termin realizacji zadania/operacji: **2010/2011**

Szacunkowy koszt zadania/operacji: **100 000 zł**

Projekt zagospodarowania przestrzeni publicznej w Barczewku

Termin realizacji zadania/operacji: **2009/2010**

Szacunkowy koszt zadania/operacji: **200 000 zł**

Budowa ogrodzenia cmentarza parafialnego

Termin realizacji zadania/operacji **2010/2011**

Szacunkowy koszt zadania operacji : **200 000 zł.**

Organizacja mini parku i boiska do piłki siatkowej

Termin realizacji zadania/operacji: **2010/2011**

Szacunkowy koszt zadania/operacji: **200 000 zł**

Modernizacja istniejącego boiska wiejskiego

Termin realizacji zadania/operacji: **2010/2011**

Szacunkowy koszt zadania/operacji: **100 000 zł**

Budowa chodników i oświetlenia w Barczewku

Termin realizacji zadania/operacji: **2012-2016**

Szacunkowy koszt zadania/operacji: **400 000 zł**

Powiązania, korelacje Planu odnowy miejscowości Barczewko na lata 2009-2016 z innymi dokumentami.

Wracowany **Plan** jest sporządzony zgodnie z zapisami *Rozporządzenia Ministra Rolnictwa i Reformy Wsi z dnia 14 lutego 2008 roku w sprawie szczegółowych warunków i trybu przyznawania pomocy finansowej w ramach działania „Odnowa i rozwój wsi” objętego Programem Rozwoju Obszarów Wiejskich na lata 2007-2013* (Dz.U. z 2008 r., Nr 38, poz. 220 z późn. zm.) oraz powiązuje do:

Strategii rozwoju społeczno – gospodarczego województwa warmińsko - mazurskiego do roku 2020 przyjętej przez Sejmik Województwa Warmińsko-Mazurskiego uchwałą Nr XXXIV/474/05 z dnia 31 sierpnia 2005 r. Realizacja naszego planu jest w całości spójna z celami i założeniami Strategii.

Programu Rozwoju Obszarów Wiejskich 2007-2013. Plan wynika bezpośrednio z zapisów PROW, a dokładnie z zapisów ww. rozporządzenia MRiRW. Jest również spójny z innymi działaniami PROW.

Regionalnego Programu Operacyjnego Warmia i Mazury na lata 2007-2013. Realizacja zadań zapisanych w Planie będzie zgodna z zapisami RPO WiM, ponieważ nakreślona w PROW RPO linia demarkacyjna nie zostanie poprzez realizację zadań przekroczona.

Studium uwarunkowań i kierunków zagospodarowania przestrzennego miasta i gminy Barczewo, przyjętego Uchwałą Rady Miejskiej XXXV/253/09 z dnia 23 lutego 2009 roku w sprawie uchwalenia zmiany Studium uwarunkowań i kierunków zagospodarowania przestrzennego miasta i gminy Barczewo.

Realizacja i monitoring Planu odnowy miejscowości Barczewko na lata 2009-2016

godnie z założeniami *Rozporządzenia Ministra Rolnictwa i Rozwoju Wsi w sprawie szczegółowych warunków i trybu przyznawania pomocy finansowej w ramach działania „Odnowa i rozwój wsi” tego Programem Rozwoju Obszarów Wiejskich na lata 2007-2013* (Dz. U. z 2008 r., Nr 38, poz. z późn. zm.) oraz założeniami do Programu Rozwoju Obszarów Wiejskich, plan jest stworzony na okres co najmniej 7 lat i będzie realizowany w latach 2010-2017. Wpisane do planu zadania inwestycyjne/operacje w ramach działania Odnowa i rozwój wsi będą ewaluowały zgodnie z potrzebami mieszkańców oraz z aktualizacją zapisów i zasobności budżetu Gminy Barczewo. Plan jest zaakceptowany przez mieszkańców oraz będzie przyjęty Uchwałą Zebrania Wiejskiego. Rada Miejska w Barczewie po przyjęciu Planu przez Zebranie Wiejskie zatwierdzi go do realizacji. Plan odnowy miejscowości Barczewko na lata 2009-2016 może być zmieniony/uzupełniony na wniosek Rady Miejskiej w Barczewie, Burmistrza Barczewa, Zebrania Wiejskiego, lub Rady Gminnej. Zmiany w planie będą wprowadzane stosownymi Uchwałami zgodnie z zapisami PROW.

Realizacja Planu będzie monitorowana zgodnie z zapisami PROW.

Załącznik nr ³ ...
do Uchwały nr L11(391)10
Rady Miejskiej w Barczewie
z dnia 24 maja 2010 ✓

PLAN ÓDNOWY MIEJSCOWOŚCI WIPSOWO NA LATA 2009-2016

na Barczewo

powiat olsztyński

wóództwo warmińsko – mazurskie

stęp

Sołectwo Wipsowo to jedno z 32 sołectw gminy Barczewo, liczące 753 mieszkańców. Miejscowość położona jest w północno – wschodniej części Gminy Barczewo, na północ od drogi krajowej nr 16. Wipsowo znajduje się w niedalekiej odległości od Barczewa, Biskupca i Jezioran, które są największymi miastami położonymi najbliżej tej miejscowości. Przez Wipsowo przebiega linia kolejowa łącząca Olsztyn z Mrągowem ze stacją w samej miejscowości.

Dominującym elementem rzeźby terenu Wipsowa i jego okolic jest pofałdowany obszar moreny dennej. Mniej licznie reprezentowane są słabo przekształcone formy akumulacji – równiny sandrowe. Pamiątką po ustępującym lądolodzie, z okresu zlodowacenia bałtyckiego, jest Jezioro Wipsowo. Ukształtowanie powierzchni jest konsekwencją położenia geograficznego miejscowości na obszarze jednostki fizycznogeograficznej – Pojezierze Olsztyńskie, którą wyodrębniono w granicach makroregionu Pojezierze Mazurskie, stanowiącego część prowincji Niż Środkowoeuropejski.

Mieszkańcy sołectwa są zadowoleni z tego, że żyją w atrakcyjnie położonej miejscowości. Występują z inicjatywą poprawy warunków zamieszkania oraz rozwoju wsi, nie tracąc jednocześnie nic z jej kameralności i uroku. Podejmowanie wspólnych działań, ma służyć także integracji mieszkańców.

Wipsowo to niewielka, spokojna i niezbyt zasobna miejscowość, malowniczo położona wśród lasów i w bezpośrednim sąsiedztwie jeziora. Zlokalizowana w niewielkiej odległości od dużej aglomeracji miejskiej jaką jest miasto Olsztyn. Z ograniczonych możliwości budżetu gminy Barczewo, trudno jest sfinansować potrzebne mieszkańcom przedsięwzięcia. Jedną z możliwości poprawy jakości życia mieszkańców oraz tworzenia nowych źródeł utrzymania może być pozyskiwanie funduszy zewnętrznych, w tym z Unii Europejskiej. W związku z powyższym, społeczność wiejska opracowała *Plan odnowy miejscowości Wipsowo na lata 2009-2016*.

Plan odnowy może przyczynić się, do podejmowania przez mieszkańców wspólnych działań na rzecz swojej miejscowości. Plan jest dokumentem strategicznym, stworzonym przez Radę sołectką przy współudziale mieszkańców. Określa najważniejsze działania, które mieszkańcy uznali za istotne dla rozwoju swojej miejscowości. Działania które w sposób istotny przyczynią się do poprawy życia jego mieszkańców, a także pozwolą zrealizować zamierzone cele. Względnie w dokumencie działania mieszkańcy uznali za realne możliwości dla

tworzeniu pomysłów na własny rozwój oraz poprawę warunków życia swoich oraz innych mieszkańców wsi. Plan jest kontynuacją Planu rozwoju miejscowości Wipsowo na lata 2007-2013, dokumentu stworzonego na potrzeby *Sektorowego Programu Operacyjnego* „Restrukturyzacja i modernizacja sektora żywnościowego oraz rozwój obszarów wiejskich”.

- *Plan odnowy miejscowości Wipsowo na lata 2009-2016* został wypracowany w wyniku dyskusji na zebraniach wiejskich, po konsultacji Rady Sołectkiej z mieszkańcami.
- *Plan* ma być dokumentem stanowiącym załącznik do wniosku o przyznanie pomocy z Programu Rozwoju Obszarów Wiejskich na lata 2007-2013 w ramach działania *Odnowa i rozwój wsi*. Plan odnowy dotyczy kilku najbliższych lat. W okresie tym podejmowane będą określone działania uwzględniające cele i priorytety rozwojowe – działania inwestycyjne i modernizacyjne, a także inne o charakterze szkoleniowym lub rekreacyjno – wypoczynkowym. Przygotowanie się do realizacji określonego działania, poprzedzone zostanie opracowaniem szczegółowej dokumentacji uwzględniającej opis i uzasadnienie realizacji zadania, zakres rzeczowy, określenie kosztów i terminów realizacji. Tak przygotowane i skonkretyzowane zadania, będą przyjmowane przez zebrania wiejskie i stanowić będą kolejne załączniki do planu.
- Opracowany *Plan* wraz z opisem poszczególnych zadań, stanowić będzie załącznik składanego o dofinansowanie wniosku zarówno w ramach PROW jak i innych programów organizowanych przez Zarząd Województwa Warmińsko-Mazurskiego lub inne instytucje.

Charakterystyka miejscowości

Opis:

Wipsowo (niem. Wieps) jest to wieś sołecka, położona w województwie warmińsko-mazurskim, powiecie olsztyńskim, w gminie Barczewo. Miejscowość położona jest w północno – wschodniej części Gminy Barczewo, na północ od drogi krajowej nr 16.

Podstawowe dane:

Powierzchnia: 687 ha

Ludność: stan na dzień 31.12.2009 r. wg Ewidencji Ludności - 753 osoby

Principalsze drogi: przez sołectwo Wipsowo bieżą drogi powiatowe Nr 1440N, Nr 1444N oraz Nr 1446N

Obiekty: na terenie miejscowości Wipsowo znajduje się Zespół Szkolno-Przedszkolny oraz Ochotnicze Strażackie Towarzystwo Wipsowo.

Wartość kulturalna i sportowa: We wsi znajduje się świetlica wiejska, działa Stowarzyszenie na rzecz rozwoju wsi Wipsowo oraz Chrześcijańska Misja Pomocy Ludziom Uzależnionym „Nowa Nadzieja” oddział Olsztyn. We wsi działa również nieprzerwanie od 1949 roku Klub Piłkarski TEMPO.

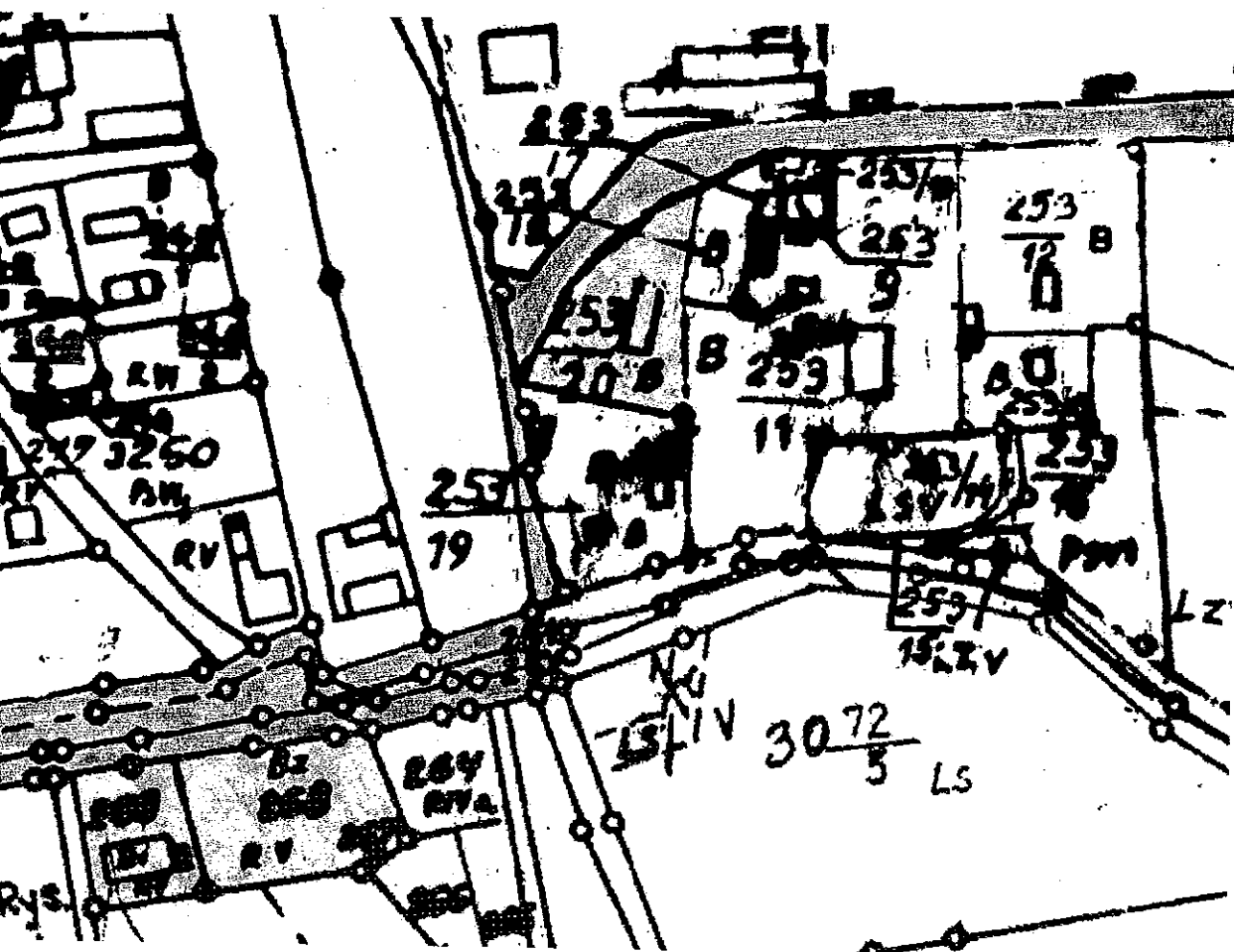
Warunki i środowisko przyrodnicze: Wieś Wipsowo położona jest w otoczeniu lasów, w bezpośrednim sąsiedztwie Jeziora Wipsowo, w północno – wschodniej części Gminy Barczewo, na północ od drogi krajowej nr 16. Położenie to decyduje o bardzo malowniczych krajobrazach, sprzyjających do zamieszkania jak i rekreacji i wypoczynku.

Warunki komunikacyjne: Wieś jest korzystnie położona względem ważniejszych szlaków komunikacyjnych. Okoliczności te powodują, że dostęp do miejscowości nie jest utrudniony.

Struktura: na terenie naszej miejscowości działa kilka podmiotów gospodarczych. Większość z nich to podmioty rodzinne. Większość mieszkańców zajmuje się działalnością pozarolniczą, poza terenem miejscowości, głównie w Olsztynie.

ty, o których mowa w § 4 ust. 1 pkt 5 Rozporządzenia Ministra Rolnictwa i Rozwoju Wsi w sprawie szczegółowych warunków i trybu przyznawania pomocy finansowej w ramach działania "Wzrost i rozwój wsi" objętego Programem Rozwoju Obszarów Wiejskich na lata 2007-2013 (Dziennik Urzędowy z 2008 r., Nr 38, poz. 220 z późn. zm.):

o szczególnym znaczeniu dla zaspokojenia potrzeb mieszkańców, sprzyjających nawiązywaniu kontaktów społecznych ze względu na ich położenie oraz cechy funkcjonalno-przestrzenne w Wipsowie (w szczególności teren centrum wsi oraz obszary pełniące szczególne funkcje społeczne i kulturalne: teren szkolno-przedszkolny, świetlica wiejska, obszar boiska wiejskiego oraz działki należące do miejscowości Barczewo i do powiatu olsztyńskiego. Wszystkie te obiekty oraz obszary są zlokalizowane w zabudowie wiejskiej, i stanowią przestrzeń publiczną, a właścicielem tych obszarów jest Gmina Wipsowo.



Wipsowo została założona 30 kwietnia 1373 w miejscu już istniejących osad, na mocy aktu nadanego przez biskupa Henryka Sorboma. Przed II wojną światową wieś znajdowała się

południową część Warmii i Mazur. Były to lasy z dużym udziałem lub przewagą gatunków liściastych. Rosły w nich sosny, świerki, buki, dęby, graby, klony, lipy, wiązy, jesiony, brzozy i olchy. Ślady stałego osadnictwa w tych stronach pochodzą już sprzed 4000 lat p.n.e. Od VI wieku p.n.e. tereny te zamieszkiwało jedno z plemion pruskich – Bartowie, które zostało podbite przez Zakon Krzyżacki. Rozkwit państwa Krzyżackiego przypadł na przełom XIII i XIV wieku. Zbudowano wówczas sieć zamków i warowni, wokół których powstawały takie miasta jak Jeziorany, Barczewo i Biskupiec oraz dziesiątki wsi. Jeszcze za czasów panowania Zakonu Krzyżackiego, niektórym braciom zakonnym powierzono opiekę nad lasami. Dostali oni do pomocy konnych strażników. W XVI wieku puszcza podzielona została na ostępy, którymi zarządzali ostępowi. W 1739 roku przemianowano ostępy na leśnictwa, mianowano leśniczych i wprowadzono urząd Nadleśniczego, na podstawie zarządzenia króla pruskiego. Do połowy XVIII wieku prowadzona w lasach gospodarka ograniczała się do wyrębów na potrzeby osadników i zamków oraz do karczowania lasów pod uprawę ról.

W miejsce lasów z dużym udziałem gatunków liściastych wprowadzono znaczne powierzchnie monokultur sosnowych i świerkowych. Na przełomie XVIII i XIX wieku za główny cel gospodarczy uznano rentowność gospodarki leśnej i przeprowadzono urządzenie lasu oraz wprowadzono gospodarke zrębową. W lasach państwowych stosowano 140-letnią kolej rębą, natomiast użytkowanie było prowadzone rębiami złożonymi.

Historycznie miejscowość związana jest z przemysłem drzewnym. Jej intensywny rozwój przypadł na koniec XIX w. W tym czasie we wsi został zbudowany tartak oraz przeprowadzono przez nią linię kolejową Olsztyn – Korsze. Okres ten trwał do początku lat 90. XX w., kiedy to jego znaczenie zmalało na korzyść turystyki.

Na początku XX wieku specyfiką Wipsowa i pozostałej części Warmii było to, że jej mieszkańcy dzieliли się na polskich i niemieckich Warmiaków. Ludność niemiecka dominowała w dawnych powiatach północnych - braniewskim, lidzbarskim i części reszelskiego, polska zamieszkiwała powiat olsztyński i południową część reszelskiego. Wzajemne przenikanie kultur i procesy asymilacyjne sprawiły, iż niemiecka granica etniczna przesuwała się ku południowi Warmii. Cofał się zasięg języka polskiego. Ustalenia historyków szacują liczbę ludności polskiej w drugiej połowie XIX wieku na 60 tys. Była to ludność mówiąca po polsku. Ilu z tych ludzi miało polskie poczucie narodowe - trudno ustalić. Przyjmuje się, iż do narodu polskiego przyznawało się 50% polskich Warmiaków. Pozostali nie mieli wykrystalizowanego poczucia narodowego albo uważali się za polskich Prusaków, bądź Niemców.

Zasadnicze zmiany pod względem ludnościowym na terenie Warmii zaszły w czasie II wojny światowej i tuż po niej. Ogromna większość Warmiaków wyjechała do Niemiec zaraz po wkroczeniu Armii Czerwonej, część uciekła do innych części kraju. Tym, którzy zdecydowali się zostać, nakazywano opuścić własne domy i zamieszkać w wyznaczonych dzielnicach. Wyszędłano ludzi nawet z wiosek. Trwała wędrówka ludów.

Od 01.07.1955 do 29.01.1972 r. w Szkole Podstawowej w Wipsowie pracowała Augusta Wiewióra. Augusta Wiewióra (Wiewiorra) urodziła się 22 kwietnia 1900 roku w Bredynkach gm. Bredy. Była nauczycielką i działaczką oświatowo-społeczną. Jej rodzice – Andrzej i Anna z domu Wiewióra prowadzili gospodarstwo rolne. W roku 1920 Augusta Wiewióra ukończyła w Olsztynie polski seminarium nauczycielskie. Podczas pobytu w Olsztynie angażowała się w prace polskich organizacji i stowarzyszeń. Po plebiscycie przeniosiła się do Polski, gdzie podjęła pracę w wydawnictwie „Gazety Wąbrzeńskiej”. Następnie do roku 1923 była nauczycielką w Brąchnowie niedaleko Torunia. W roku 1923 ukończyła seminarium nauczycielskie w Krakowie i po zdaniu egzaminu nauczycielskiego w Olsztynie rozpoczęła pracę w szkołach pow. wąbrzyńskiego i chełmińskiego, a od 1946 roku w pow. wapińskiego. Nauczała w Rusi (1946-1955) i Wipsowie (1955-1969). W wolnej Polsce prowadziła szeroką działalność społeczną i oświatową. Od chwili przejścia na emeryturę w 1969 r. zamieszkała w Wipsowie, gdzie zmarła 3 listopada 1984 r. Odznaczona była między innymi Krzyżem Kawalerskim i Orderem Odrodzenia Polski.

<http://www.zenderowski.gower.pl>



Wiejska zabudowa Wipsowa

Analiza zasobów

Analiza zasobów zawiera wykaz elementów materialnych oraz niematerialnych sołectwa, które mogą być wykorzystane dla rozwoju miejscowości, w działaniach na rzecz jej odnowy i modernizacji.

OPIS PRZYRODNICZE, POŁOŻENIE

Cały obszar Nadleśnictwa Wipsowo, jak i sama miejscowość Wipsowo, wykazuje bardzo specyficzny charakter właściwy terenom morenowym z dużą ilością jezior. Wzniesienia nad poziom morza wahają się w granicach 105 – 199 m.

Gmina, jak i sama miejscowość Wipsowo, położona jest w skrajnej części wielkiej platformy nordyckiej. Od paleozoicznych struktur Europy Zachodniej oddziela ją synklinorium polskie. Platforma zbudowana jest ze skał metamorficznych i głębinowych – głównie z granitoidów (granodioryty, sienity), gnejsów, migmatyków i amfibolitów.

Na powierzchni prekambryjskiego podłoża Pojezierza Mazurskiego zalegają młodsze skały z ery paleozoicznej, mezozoicznej i kenozoicznej. Na utwory powierzchniowe tego terenu składają się utwory czwartorzędowe wiekowo związane ze zlodowaceniem północno-polskim (utwory plejstoceńskie) oraz holoceny powstałe po zaniku lądolodu. Szczególną różnorodnością odznaczają się utwory czwartorzędowe. Reprezentowane są m.in. przez: utwory morenowe (gliny, piaski naglinowe, piaski i żwiry zwałowe), utwory pochodzenia wodnego (piaski i żwiry sandrowe, piaski i żwiry rzeczne, osady szczelinowej, pyły i ropy zastoiskowe) oraz utwory eoliczne (piaski wydmy).

Charakterystyczną cechą sieci rzecznej wykształconej na terenie gminy Barczewo, jest jej młody wiek. Główną rzeką przepływającą przez obszar gminy jest Rzeką Warmińska o łącznej długości 68 km. Liczne hydrograficzne gminy uzupełniają liczne niewielkie bezimienne ciekły bardzo często powstające wody okresowo oraz sztuczne rowy.

Przez miejscowość Wipsowo przepływa Rzeką Wipsówka, która jest prawobrzeżnym dopływem Rzeki Warmińskiej. W Wipsowie znajduje się Jezioro Wipsowo, które położone jest na północnych krańcach miejscowości, przy drodze Ramsowo – Kiersztanowo. Na terenie gminy Barczewo znajduje się jedno z Głównych Zbiorników Wód Podziemnych w Polsce (GZWP nr 213-Olsztyn), podlegające szczególnej ochronie.

Na terenie gminy Barczewo na mocy Rozporządzenia Nr 21 Wojewody Warmińsko – Mazurskiego z dnia 14 kwietnia 2003r. w sprawie wprowadzenia obszarów chronionego krajobrazu na terenie województwa warmińsko – mazurskiego, zostały utworzone następujące obszary chronionego krajobrazu:

Obszar Chronionego Krajobrazu Doliny Środkowej Łyny” o powierzchni 15.307,8 ha, położony również w gminach Świątki, Dobre Miasto, miasto Dobre Miasto, Dywity, Jonkowo, Przewałd i miasto Olsztyn.

Obszar Chronionego Krajobrazu Pojezierza Olsztyńskiego” o powierzchni 40.997,4 ha, położony również w gminach Pasym, Dźwierzuty, Szczytno, Purda, Biskupiec.

Miejscowość Wipsowo położona jest na terenie Obszaru Chronionego Krajobrazu Pojezierza Mazurskiego. Jest to zachodnia część Pojezierza Mazurskiego. Na północy sąsiaduje z Równiną i Wzniesieniami Górowskimi, Równiną Sępopolską, od wschodu z Pojezierzem Mrągowskim, od południa z Równiną Mazurską, Garbem Lubawskim, a od zachodu z Pojezierzem Iławskim. Zajmuje powierzchnię prawie 4 tys. km². Pojezierze to tworzy siedem koncentrycznych łuków morenowych położonych po wschodniej i zachodniej stronie Łyny, która płynie z południa na północ. Obszar ten, otoczony jest także przez Pasłękę - w zachodniej części i Drwęce - w południowo zachodniej części. Na terenie istnieje sporo jezior. Największe kompleksy leśne w części południowej - Puszcza Włocławska i w zachodniej części - Lasy Taborskie. Na terenach leśnych utworzono bardzo dużo rezerwatów przyrody i obszarów chronionych.

OWISKO KULTUROWE I SPORTOWE

W Wipsowie funkcjonuje świetlica wiejska, oraz sześcioklasowy Zespół Szkolno-Przedszkolny i biblioteka.

W Wipsowie jest klub piłkarski "Tempo" Wipsowo, istnieje od roku 1949, poszczycić się może: awans do klasy A w roku 2007, nieprzerwaną działalnością od początków istnienia, wykonanymi społecznie podwyższającymi standard stadionu piłkarskiego i doroczną imprezą dla kibiców i przyjaciół klubu.

TY TERENY

Położenie miejscowości Wipsowo oraz warunki naturalne umożliwiają nie tylko stworzenie bazy wypoczynkowej i gastronomicznej ale również utworzenie nowych ciekawych tras rowerowych, kajakowych i pływackich.

W celu przybliżenia wiadomości o lesie i jego funkcjach w nadleśnictwie Wipsowo utworzono szlak dydaktyczny, którego długość wynosi około 4 km.

szlak ten stanowi również jeden z ważnych elementów zagospodarowania turystycznego lasów w Wipsowie. „Zielony szlak” rozpoczyna się na szkółce drzew i krzewów przy ul. ...

radzić lekcję przyrody „na żywo”. Między innymi zostały tam posadzone takie gatunki jak: jasmułka, kosodrzewina, jodła olbrzymia, jodła kaukaska, jodła koreańska, leszczyna turecka, cis, brzoza, świerk pospolity, sosna pospolita, głóg syberyjski i wiele innych. W dalszej części szlaku zobaczyć jeziora śródleśne będące użytkiem ekologicznym, szkółki leśne, urządzenia łowieckie, plany przebudowy drzewostanu i odnowienia naturalnego.

Trasa rowerowa:

Trasa rowerowa - długość około 60 km

Wipsowo - Lamkówko - Lamkowo - Stare Włóki - Próle - Wipsowo - Dadaj - Kromerowo - Niedźwiedź - Wipsowo - Czerwony Bór - Zalesie - Barczewo

Prognoza możliwości rozwojowych Wipsowa

zebrań wiejskich poświęconych dyskusji nad *Planem odnowy miejscowości Wipsowo na lata 2009-2016*, mieszkańcy określili swoje mocne i słabe strony, zdefiniowali słabości i zagrożenia.

Najmniejszym *atutem* Wipsowa okazało się samo malownicze położenie miejscowości, piękne, czyste otoczenie, z dala od uciążliwości miejskich i z dala od ruchliwych tras komunikacyjnych, bliskość siedziby gminy Barczewo i miasta Olsztyn. Atrakcyjne krajobrazowo i przyrodniczo środowisko, bliskość dużych zespołów leśnych i bliskość Jeziora Wipsowo. Grupa społeczności lokalnej jest silna, zorganizowana i otwarta na nowe inicjatywy i wyzwania służące rozwojowi wsi.

Wspólnymi silnymi stronami Wipsowa wymieniono przede wszystkim ciekawe formy organizacji wspólnych imprez kulturalnych i sportowych, wspólne działania na rzecz świetlicy wiejskiej, dobrze zachowane warunki przyrodnicze, duża różnorodność siedlisk przyrodniczych urozmaicona rzeźba terenu, duże walory krajoznawcze, czyste środowisko, dobra współpraca z Nadleśnictwem Wipsowo, dobre warunki do rozwoju rolnictwa ekologicznego, agroturystyki.

Wadami Wipsowa jest słabo rozwinięta infrastruktura kanalizacyjna, zły stan dróg lokalnych (zbyt wąskie i bez utwardzonego pobocza z dziurawą nawierzchnią). Niezadowolający mieszkańców stan przyrody w okolicy świetlicy wiejskiej, ograniczający podejmowanie nowych działań (niezbędny remont). Mimo to, mimo braku sporej części mieszkańców wsi, w ocenie Rady Sołeckiej za jeden z głównych problemów wsi jest bierność i obojętność mieszkańców nie uczestniczących aktywnie w życiu wsi. Odczuwalny jest brak oferty w zakresie sportu, kultury i rekreacji.

Mieszkańcy sołectwa Wipsowo wypowiedzieli się podczas spotkań wiejskich „*co jest naszym problemem*”.

Opis i analiza problemów:

Brak dostatecznej infrastruktury pozwalającej na dynamiczny rozwój turystyki, brak zorganizowanej promocji potencjału turystycznego i znaczących walorów przyrodniczych miejscowości, brak spójnych programów dotyczących tworzenia nowej infrastruktury towarzyszącej dla rozwoju istniejącej bazy turystycznej i agroturystycznej, brak rozwiniętej infrastruktury drogowej, a także zły stan dróg, brak sieci kanalizacji sanitarnej, brak możliwości szkoleń dla osób poszukujących pracy, podnoszenia bądź zmiany kwalifikacji zawodowych, a także poradnictwa i pomocy przy rozpoczynaniu działalności gospodarczej

brak w pełni uzbrojonych terenów pod inwestycje,
brak chodników i oświetlenia wzdłuż dróg,
brak odpowiedniego zaplecza technicznego do uprawiania sportu i rekreacji,
brak możliwości rozwoju kultury, zainteresowań mieszkańców, brak miejsca integracji lokalnej
społeczności, które byłoby ogólnodostępne i spełniało rolę centrum życia wsi,
niezagospodarowane Jezioro Wipsowo.

rowano współudział w realizacji wielu przedsięwzięć, uznanych przez mieszkańców za ważne.

wano swój udział w postaci:

omocy w wykonywaniu wszelkich prac porządkowych,
prac związanych z remontem i modernizacją sali wiejskiej,
pomoc organizacyjna w realizacji spotkań integracyjnych, festynów, imprez kulturalnych,
odejmowanie inicjatyw związanych z ochroną środowiska.



a wiejska oraz plac wokół świetlicy w Wipsowie

Analiza SWOT

ROZWAŻENIA MOŻLIWOŚCI ROZWOJOWYCH SOŁECTWA

Przeprowadzenie tzw. analizy SWOT jest jednym z czynników umożliwiających podjęcie prawidłowej decyzji na podstawie posiadanych informacji. Umożliwia usystematyzowanie danych dotyczących miejscowości i podpowiada kierunki rozwiązań. Przeprowadzenie jej jest niezbędne do prawidłowej oceny

STRONY – ATUTY ROZWOJU WSI

dobrze zachowane warunki przyrodnicze, duża różnorodność siedlisk przyrodniczych
rozmaita rzeźba terenu, duże walory krajobrazowe,

położenie nad Jeziorem Wipsowo,

czyste środowisko,

prawnie funkcjonujące i współpracujące z mieszkańcami Nadleśnictwo Wipsowo,

brak uciążliwego dla środowiska przemysłu,

położenie geograficzne, komunikacja, sąsiedztwo,

dobrze warunki do rozwoju rolnictwa ekologicznego,

dobrze warunki do rozwoju agroturystyki,

wolne tereny pod zabudowę,

wysoka aktywność lokalna, istniejące grupy ludzi działające na rzecz rozwoju miejscowości,

przyjające warunki środowiskowe do zamieszkania.

STRONY – CZYNNIKI OGRANICZAJĄCE ROZWÓJ WSI

nie do końca rozwinięta baza turystyczna,

nie do końca rozwinięta infrastruktura techniczna – mała atrakcyjność gospodarcza,

zaniedbanie wsi,

nie do końca rozwiniętego sektora usług,

nie do końca zagospodarowane walory krajobrazu,

nie do końca dobry stan techniczny dróg,

nie do końca duża ilość obiektów sportowych, kulturalnych i rozrywkowych.

możliwości rozwoju agroturystyki i ekoturystyki,
podniesienie walorów estetycznych okolicy,
bardziej owocna współpraca z Nadleśnictwem Wipsowo
bliskość stolicy Warmii i Mazur,
potencjalne warunki do rozwoju rolnictwa ekologicznego i uprawy roślin energetycznych,
rozwój przedsiębiorczości,
rozwijające zainteresowania turystyką i rekreacją.

WYZWANIA – CZYNNIKI NIESPRZYJAJĄCE, WYNIKAJĄCE Z LOKALIZACJI WSI

niechęć władz państwa do ekologii w zakresie: finansowym i edukacyjnym
brak mechanizmów wspierania działań ekologicznych
brak środków finansowych w budżecie samorządu
słabe nasilenie ruchu turystycznego
brak inwestorów strategicznych
emigracja ludzi młodych
krótki sezon turystyczny
niska opłacalność produkcji rolniczej

WIZJA

Co chcemy rozwoju wsi?

Nasza wieś ma wszelkie szanse rozwojowe – mamy sporo atrakcyjnych terenów, chętnie
poczekamy na nowych mieszkańców ceniących sobie spokój i kameralność,
chcemy żyć w pięknym ekologicznym i estetycznym otoczeniu,
chcemy poprawić warunki życia codziennego, podejmować działania służące wyrównywaniu
warunków życia wsi, przetrwanie społeczności wiejskiej,
chcemy zapewnić dobre warunki życia i rozwoju młodym mieszkańcom naszego sołectwa,
chcemy skorzystać z możliwości sfinansowania naszych marzeń, dzięki pomocy środków Unii
Europejskiej.

Kto je zorganizujemy?

Stworzymy grupę odnowy wsi, w skład której wejdą ludzie związani z Wipsowem – w różnym wieku, z
różnym wykształceniem, zarówno stali i rdzenni mieszkańcy jak i nowi, którzy budują lub zbudują tu
swoje domy i którzy za chwilę zwiążą swoje życie z nami i naszą miejscowością. Będziemy ich włączać

wizja – jakie ma być nasze życie?

co będzie:

wsią **nowoczesną, bezpieczną i wygodną** – z kanalizacją, dobrymi drogami, chodnikami, oświetlonymi ulicami, estetycznym przystankiem autobusowym, z dobrymi telekomunikacyjnymi łączami (dostęp do szybkiego Internetu), z wieloma nowymi domami,

zadbane, porządne, czyste, z estetycznymi domami, pięknymi ogrodami, dobrze zagospodarowanym terenem placu wiejskiego i sali wiejskiej – centrum naszego życia społecznego,

daowało szansę na wypoczynek, sport i rekreację dla dzieci i młodzieży (plac zabaw dla dzieci, boisko dla młodzieży, miejsce wypoczynku dla całej wsi),

wsią **zintegrowaną, z aktywną i nowoczesną społecznością** (zadbamy o wysoką świadomość ekologiczną, o nasze wykształcenie – kursy, szkolenia, będziemy jak dotąd organizować wspólne spotkania jubileuszowe, zabawy i festyny),

wsią dbającą o bezpieczeństwo i rozwój dzieci i młodzieży, integrującą wszystkich nowo przybyłych, w taki sposób, aby każdy mieszkaniec czuł się ważnym członkiem naszej społeczności, utożsamiał się z nią i miał jak najlepsze warunki rozwoju,

wsią dbającą o zachowanie walorów przyrodniczych i kulturowych, zachowującą kameralną przyjazną skalę urbanistyczną, eksponującą swoje zabytki i otaczający naturalny krajobraz.

realizacji naszej wizji konieczne będzie także zaangażowanie i współdziałanie władz gminnych Gminy Barczewo, zwłaszcza w działaniach wymagających znacznego wkładu finansowego. Wipsowo dzięki działaniom własnym, wspomaganym przez Gminę oraz fundusze zewnętrzne mogą stać się atrakcyjnym miejscem zamieszkania, ale także miejscem wycieczek i punktem na turystycznych trasach.

Wizja wizji miejscowości:

co będzie:

Wizja miejscowości – wieś zadbane i uporządkowana, barwna i kwitnąca, aktywna i nowoczesna,

Wizja miejscowości – wieś atrakcyjna dla zamieszkania, kameralna a społeczność dbająca o ochronę środowiska,

Wizja miejscowości – wieś wygodna i bezpieczna z rozwiniętą infrastrukturą techniczną, dążąca do poprawy życia jej mieszkańców.

is przedsięwzięć przewidzianych do realizacji.

ielibyśmy zrobić?

Wyposażyć Wiejskie Centrum Aktywności Lokalnej w Wipsowie. Stworzenie w istniejącej świetlicy wiejskiej miejsca, w którym skupiałyby się wszelkie działania kulturalne, edukacyjne, rekreacyjne mieszkańców Wipsowa. W Wipsowie istnieją grupy mieszkańców, które są bardzo aktywne społecznie, ale nie mają nawet miejsca gdzie mogliby się spotkać. Poza tym stan budynku powoli uniemożliwia prowadzenie zajęć dla dzieci i młodzieży, a są to zajęcia stanowiące ważny element w ich rozwoju psychicznym i fizycznym (zajęcia z języka angielskiego, tenis stołowy, warsztaty i ferie). Jest to jedyne miejsce, gdzie niektóre dzieci mają możliwość rozwoju, kontaktu z rówieśnikami, spotkań z ciekawymi ludźmi (niekiedy ze względu finansowych jest to ich „okno na świat”). W świetlicy odbywają się oprócz ww., również spotkania Rady Sołectkiej, zabawy i festyny, a także spotkania rodzinne mieszkańców. Stanowi ona jedyne miejsce integracji mieszkańców wsi, a także okolicznych miejscowości, a niedługo jej stan uniemożliwi spełnianie przez świetlicę tej roli. Z uwagi na trudności napotkane przy ubieganiu się Centrum Kultury i Promocji Gminy w Barczewie o środki w ramach działania Odnowa i rozwój wsi, w latach 2009-2010 nie zostanie wykonane zaplanowane wyposażenie świetlicy. Aplikacja o środki zostanie zainicjowana wraz z ogłoszeniem nowego konkursu.

Zagospodarować, doposażyć i uporządkować przestrzeń publiczną, w tym centrum miejscowości, ogrodzić place, uzupełnić nasadzenia żywopłotu, zaplanować stałe miejsca – donice do nasadzeń kwiatów sezonowych, postawić stały grill, zorganizować plac zabaw, zagospodarowany w ten sposób teren placu wiejskiego będzie służył celom rekreacyjno – sportowym oraz stanowić będzie miejsce integrujące mieszkańców.

Poprawić stan techniczny chodników, wybudować chodniki dla pieszych, oświetlić ważniejsze miejsca. Modernizacja istniejącej infrastruktury drogowej wraz z jej rozbudową zależy w dużej mierze od struktury własnościowej. I tak główna droga asfaltowa biegnąca przez Wipsowo, jest drogą powiatową stąd jej modernizacja wraz z budową chodników i oświetlenia jest zadaniem Powiatowej Służby Drogowej w Olsztynie. Pozostałe drogi są gminne, z reguły nieutwardzone i wymagają pilnych remontów.

Zagospodarować brzeg Jeziora Wipsowo oraz utworzyć plażę wiejską

Wytyczyć i oznakować trasy turystyczne, wyeksponować lokalne zabytki i miejsca charakterystyczne, atrakcyjne w samej wsi oraz jej najbliższym otoczeniu, wykonać tablicę informacyjną o wsi z mapką pokazującą trasy turystyczne, punkty widokowe, miejsca

owym zadaniem dla Rady Sołectkiej jest realizacja zadań poprawiających warunki życia mieszkańców, oraz sprzyjających rozwojowi sołectwa. Dlatego też postanowiliśmy rozpocząć realizację planu rozwoju od tego, co dotąd już funkcjonowało i służyło naszej społeczności, a w chwili wymaga remontu, modernizacji i doposażenia.

tem przyjętym do realizacji w latach 2009/2010 będzie dla nas zagospodarowanie przestrzeni publicznej w centrum miejscowości zgodnie z projektami technicznymi.

nie planowane działania ograniczają się tylko do aplikacji o środki w ramach PROW, w ramach realizacji poszczególnych zadań plan odnowy będzie modernizowany i uzupełniany o potrzeby zgłaszane przez mieszkańców.

zaplanowanych do realizacji zadań/operacji w ramach Planu odnowy miejscowości Wipsowo na lata 2009-2016.

na ogólny fakt, że poszczególne zadania zaplanowane do realizacji w latach 2009-2016, są na bieżącą chwilę obecne, natomiast szczegółowe jedynie w kwestii projektu zagospodarowania przestrzeni publicznej (nr 2), pozostałe elementy planu odnowy są zapisane jako ogólne zadania bez zagłębiania się w szczegóły projektu technicznego, ponieważ projekt zgodnie z założeniami zostanie wykonany dopiero w miarę zbliżającej się realizacji zadania.

Projekt wyposażenia świetlicy wiejskiej w Wipsowie uwzględnia następujące zadania:

wyposażenie świetlicy w niezbędny sprzęt i meble

wyposażenie poszczególnych sal tematycznych w niezbędne materiały i sprzęt.

operacji: Poprawa jakości życia mieszkańców poprzez zaspokojenie potrzeb społecznych i kulturalnych.

Grupa docelowa realizacji operacji: głównie dzieci i młodzież uczęszczające na zajęcia w świetlicy wiejskiej ale również i wszyscy mieszkańcy, korzystający ze świetlicy na codzień.

Projekt zagospodarowania przestrzeni publicznej w Wipsowie uwzględnia następujące zadania:

uzupełnić nasadzenia żywopłotu,

wykonać zgodnie z projektem zagospodarowania terenu nasadzenia drzew i krzewów,

zorganizować plac zabaw.

operacji: Poprawa jakości życia mieszkańców poprzez zaspokojenie potrzeb społecznych

biocy realizacji operacji: wszyscy mieszkańcy miejscowości oraz turyści.

Zagospodarowanie brzegu Jeziora Wipsowo oraz z utworzenie plaży wiejskiej

Utworzenie plaży wiązać się będzie z zagospodarowaniem brzegu jeziora oraz możliwością

utworzenia miejsca wypoczynku mieszkańców. W pierwszej kolejności zamierzamy:

wykarczować krzewy,

zorganizować miejsce spotkań mieszkańców (stoły, ławki, altana).

operacji: Poprawa jakości życia mieszkańców poprzez zaspokojenie potrzeb społecznych

biocy realizacji operacji: wszyscy mieszkańcy miejscowości oraz turyści.

Budowa chodników i oświetlenia w Wipsowie

Utworzenie sieci chodników wraz z oświetleniem zarówno przy drogach powiatowych jak i

innych. Doprowadzenie chodników do najważniejszych miejsc użyteczności publicznej w całej

miejscowości oraz oświetlenie placów i chodników. Budowa chodników z oświetleniem

pośrednio wpłynie na poprawę bezpieczeństwa w Naszej miejscowości.

operacji: Poprawa jakości życia mieszkańców poprzez zaspokojenie potrzeb społecznych

biocy realizacji operacji: wszyscy mieszkańcy miejscowości oraz turyści.

oprócz opisanych powyżej zadań, Rada Sołecka wspólnie z mieszkańcami chciałaby w 2009

roku zrealizować następujące działania:

wytyczyć i oznakować lokalne trasy turystyczne,

wykonać tablicę informacyjną o wsi, z mapką przedstawiającą lokalizację tras turystycznych,

pacerowych i rowerowych w okolicy wsi,

organizować integracyjny festyn wiejski,

organizować spotkania wiejskie.

Program realizacji poszczególnych zadań w ramach Planu odnowy miejscowości Wipsowo na lata 2009-2016 wraz z szacunkowym harmonogramem realizacji poszczególnych przedsięwzięć.

Całkowity koszt wszystkich przedsięwzięć realizowanych w ramach Planu, to **1 060 000 zł.**

Źródło finansowania Planu będzie wyglądać następująco:

Wkład własny gminy – budżet Gminy – 560 000 zł,

Europejski Fundusz Rolny na rzecz Rozwoju Obszarów Wiejskich- 500 000 zł.

Program realizacji zadań/operacji oraz poszczególne

Projekt wyposażenia świetlicy wiejskiej w Wipsowie

Termin realizacji zadania/operacji: **2009/2011**

Szacunkowy koszt zadania/operacji: **60 000 zł**

Projekt zagospodarowania przestrzeni publicznej w Wipsowie

Termin realizacji zadania/operacji: **2009/2010**

Szacunkowy koszt zadania/operacji: **200 000 zł**

Zagospodarowanie brzegu Jeziora Wipsowo oraz z utworzenie plaży wiejskiej

Termin realizacji zadania/operacji: **2010/2011**

Szacunkowy koszt zadania/operacji: **400 000 zł**

Budowa chodników i oświetlenia w Wipsowie

Termin realizacji zadania/operacji: **2012-2016**

Szacunkowy koszt zadania/operacji: **400 000 zł**

Powiązania, korelacje Planu odnowy miejscowości Wipsowo na lata 2009-2016 z innymi dokumentami.

Plan jest sporządzony zgodnie z zapisami *Rozporządzenia Ministra Rolnictwa i Gospodarki Wsi z dnia 14 lutego 2008 roku w sprawie szczegółowych warunków i trybu przyznawania pomocy finansowej w ramach działania „Odnowa i rozwój wsi” objętego Programem Rozwoju Obszarów Wiejskich na lata 2007-2013* (Dz.U. z 2008 r., Nr 38, poz. 220 z późn. zm.) oraz odnosi się do:

Strategii rozwoju społeczno – gospodarczego województwa warmińsko - mazurskiego do roku 2020 przyjętej przez Sejmik Województwa Warmińsko-Mazurskiego uchwałą Nr XXXIV/474/05 z dnia 31 sierpnia 2005 r. Realizacja naszego planu jest w całości spójna z celami i założeniami Strategii.

Programu Rozwoju Obszarów Wiejskich 2007-2013. Plan wynika bezpośrednio z zapisów PROW, a dokładnie z zapisów ww. rozporządzenia MRiRW. Jest również spójny z innymi działaniami PROW.

Regionalnego Programu Operacyjnego Warmia i Mazury na lata 2007-2013. Realizacja zadań zapisanych w Planie będzie zgodna z zapisami RPO WiM, ponieważ nakreślona w PROW RPO linia demarkacyjna nie zostanie poprzez realizację zadań przekroczona.

Studium uwarunkowań i kierunków zagospodarowania przestrzennego miasta i gminy Barczewo, przyjętego Uchwałą Rady Miejskiej XXXV/253/09 z dnia 23 lutego 2009 roku w sprawie uchwalenia zmiany Studium uwarunkowań i kierunków zagospodarowania przestrzennego miasta i gminy Barczewo.

Realizacja i monitoring Planu odnowy miejscowości Wipsowo na lata 2009-2016

zgodnie z założeniami Rozporządzenia Ministra Rolnictwa i Rozwoju Wsi w sprawie szczegółowych warunków i trybu przyznawania pomocy finansowej w ramach działania „Odnowa i rozwój wsi” tego Programem Rozwoju Obszarów Wiejskich na lata 2007-2013 (Dz. U. z 2008 r., Nr 38, poz. 556, z późn. zm.) oraz założeniami do Programu Rozwoju Obszarów Wiejskich, plan jest stworzony na okres co najmniej 7 lat i będzie realizowany w latach 2009-2016. Wpisane do planu zadania inwestycyjne/operacje w ramach działania Odnowa i rozwój wsi będą ewaluowały zgodnie z potrzebami mieszkańców oraz z aktualizacją zapisów i zasobności budżetu Gminy Barczewo. Plan jest zaakceptowany przez mieszkańców oraz jest przyjęty Uchwałą Zebrania Wiejskiego. Rada Miejska w Barczewie po przyjęciu Planu przez Zebranie Wiejskie zatwierdziła go do realizacji. Plan odnowy miejscowości Wipsowo na lata 2009-2016 może być zmieniony/uzupełniony na wniosek Rady Miejskiej w Barczewie, Burmistrza Barczewa, Zebrania Wiejskiego, lub Rady Gminnej. Zmiany w planie będą wprowadzane stosownymi Uchwałami zgodnie z zapisami PROW.

Realizacja Planu będzie monitorowana zgodnie z zapisami PROW.

Załącznik nr ⁴.....
do Uchwały nr.....*L11/391/10*
Rady Miejskiej w Barczewie
z dnia *24 maja*.....*2010.*

**PLAN ODNOWY
MIEJSCOWOŚCI KRONOWO
NA LATA 2009-2016**

Gmina Barczewo

powiat olsztyński

województwo warmińsko – mazurskie

Wstęp

- Sołectwo Kronowo to jedno z 32 sołectw gminy Barczewo, liczące 311 mieszkańców. Miejscowość znajduje się w odległości 5 km na północ od Barczewa, przy drodze wojewódzkiej Nr 595, powiatowych: 1444 N (Wipsowo – Szynowo) i 1475 N (Kronowo – Lamkowo) oraz gminnej 164023 N (Kronowo – Próle).
- Wieś położona jest w malowniczej, atrakcyjnej okolicy, wśród lasów, jednocześnie w niewielkiej odległości od siedziby gminy.
- Mieszkańcy Kronowa są zadowoleni z tego, że żyją w atrakcyjnie położonej miejscowości. Występują z inicjatywą poprawy warunków zamieszkania oraz rozwoju wsi, nie tracąc jednocześnie nic z jej kameralności i uroku. Podejmowanie wspólnych działań, ma służyć także integracji mieszkańców.
- Kronowo to niewielka, spokojna i niezbyt zasobna miejscowość, malowniczo położona wśród pól i lasów. Z powodu ograniczonych możliwości budżetu gminy Barczewo, trudno jest sfinansować potrzebne mieszkańcom przedsięwzięcia. Jedną z możliwości poprawy jakości życia mieszkańców oraz tworzenia nowych źródeł utrzymania może być pozyskiwanie funduszy zewnętrznych, w tym z Unii Europejskiej. W związku z powyższym, społeczność wiejska opracowała *Plan odnowy miejscowości Kronowo na lata 2009-2016*.
- *Plan odnowy miejscowości Kronowo na lata 2009-2016* może przyczynić się, do podejmowania przez mieszkańców wspólnych działań na rzecz swojej miejscowości. Plan jest dokumentem strategicznym, stworzonym przez Radę Sołecką przy współudziale mieszkańców. Określa najważniejsze działania, które mieszkańcy uznali za istotne dla rozwoju swojej miejscowości. Działania, które w sposób istotny przyczynią się do poprawy życia jego mieszkańców, a także pozwolą zrealizować zamierzone cele. Uwzględnione w dokumencie działania mieszkańcy uznali za realne, możliwe do zrealizowania, przy założeniu własnego wkładu pracy oraz zaangażowaniu władz samorządowych Gminy Barczewo. Przygotowanie niniejszego dokumentu uświadomiło mieszkańcom ich rolę w tworzeniu pomysłów na własny rozwój oraz poprawę warunków życia swoich oraz innych mieszkańców wsi.
- *Plan* został wypracowany w wyniku dyskusji na zebraniach wiejskich, po konsultacji Rady Sołeckiej z mieszkańcami.

będą określone działania uwzględniające cele i priorytety rozwojowe – działania inwestycyjne i modernizacyjne, a także inne o charakterze szkoleniowym lub rekreacyjno – wypoczynkowym.

Przygotowanie się do realizacji określonego działania, poprzedzone zostanie opracowaniem szczegółowej dokumentacji uwzględniającej opis i uzasadnienie realizacji zadania, zakres rzeczowy, określenie kosztów i terminów realizacji. Tak przygotowane i skonkretyzowane zadania, będą przyjmowane przez zebrania wiejskie i stanowić będą kolejne załączniki do planu.

- Opracowany **Plan** wraz z opisem poszczególnych zadań, stanowić będzie załącznik składanego o dofinansowanie wniosku zarówno w ramach PROW jak i innych programów organizowanych przez Zarząd Województwa Warmińsko-Mazurskiego lub inne instytucje.

Charakterystyka miejscowości

położenie:

Kronowo jest jedną ze wsi sołectkich gminy Barczewo. Wieś położona jest na terenie Pojezierza Sztyńskiego, w północnej części gminy, 5 km na północ od Barczewa, przy drodze wojewódzkiej Nr 595, powiatowych: 1444 N (Wipsowo – Szynowo) i 1475 N (Kronowo – Lamkowo) oraz gminnej 164023 N (Kronowo – Próle).

podstawowe dane:

powierzchnia: 1524 ha

liczba ludności: stan na dzień 31.12.2009 r. wg Ewidencji Ludności – **311 osób.**

ważniejsze drogi: Przez wieś Kronowo przebiegają następujące drogi:

droga wojewódzka Nr 595

drogi powiatowe: 1444 N (Wipsowo – Szynowo) i 1475 N (Kronowo – Lamkowo)

droga gminna 164023 N (Kronowo – Próle)

instytucje: W Kronowie działa Niepubliczny Zespół Szkół i Placówek. Uczęszczają do niego dzieci w wieku przedszkolnym i uczniowie klas I-VI. Młodzież w wieku gimnazjalnym dowożona jest do Gimnazjum nr 1 w Barczewie. W Kronowie funkcjonuje także świetlica wiejska.

Na terenie sołectwa nie ma przychodni, ani innego punktu, w którym mieszkańcy mogliby skorzystać z porady lekarskiej.

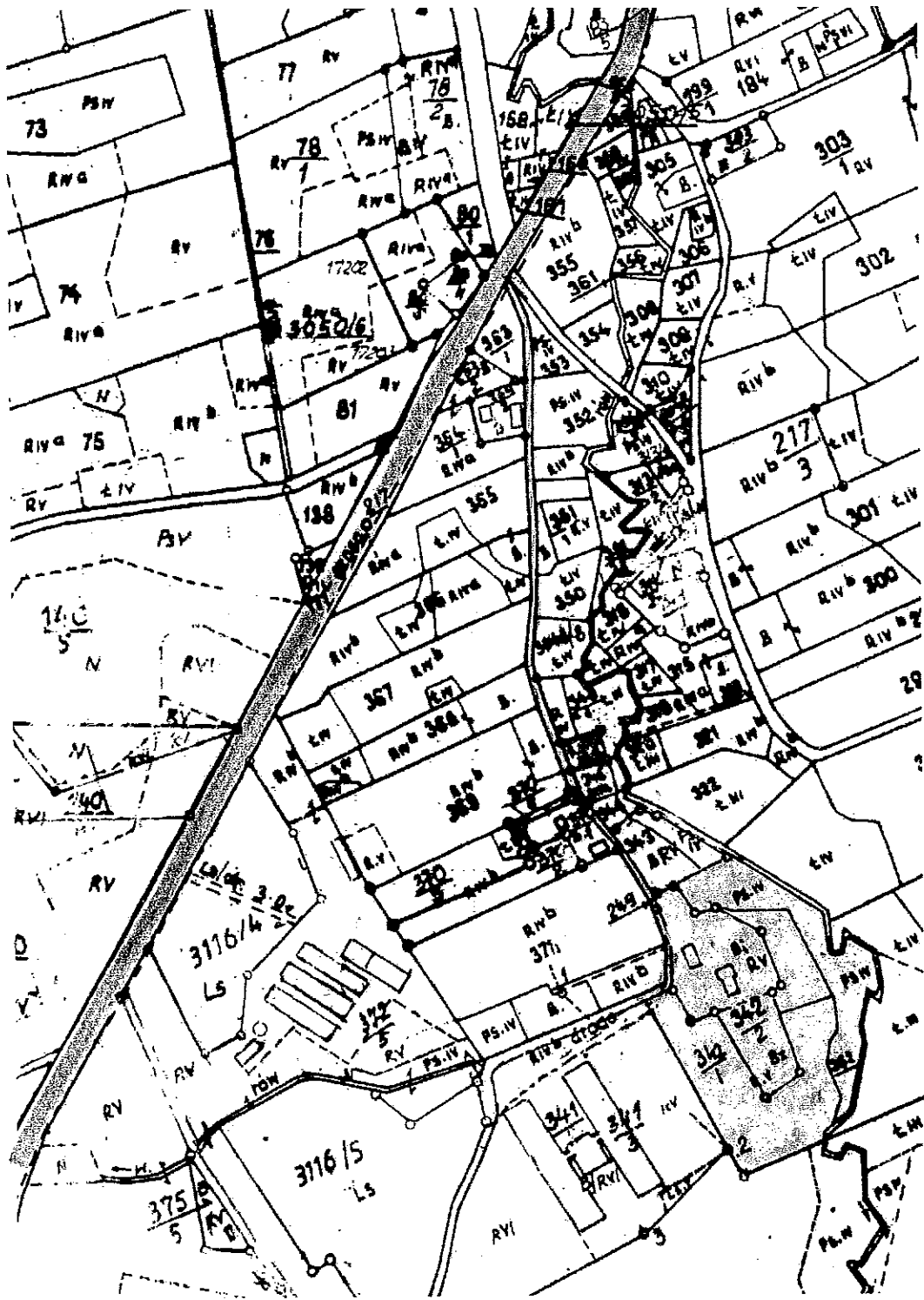
działalność kulturalna i sportowa: W Niepublicznym Zespole Szkół i Placówek działa biblioteka szkolna. Niestety zbiór woluminów jest niewystarczający, w związku z tym mieszkańcy prosiliby, aby w świetlicy wiejskiej został otwarty punkt biblioteczny. Świetlica jest największą salą we wsi. Odbywają się w niej zebrania wiejskie, spotkania mieszkańców. Przy świetlicy znajduje się boisko, które pełni również rolę boiska szkolnego, niestety jest ono w bardzo złym stanie. Poza nim na terenie sołectwa nie ma innych terenów sportowych.

położenie i środowisko przyrodnicze: Wieś Kronowo położona na terenie Pojezierza olsztyńskiego, w północnej części gminy, 5 km na północ od Barczewa. Powierzchnia użytków rolnych w sołectwie Kronowo wynosi 973,2259 ha, gruntów leśnych oraz zadrzewionych i zakrzewionych – 377,8679 ha, gruntów zabudowanych i zurbanizowanych – 27,3692 ha, gruntów zalanych wodami – 9,0564 ha, nieużytków – 102,9417 ha, dróg – 33,6071 ha. Gmina Barczewo, a zatem również sołectwo Kronowo, jest położona na obszarze objętym programem rozwoju wsi, rozumieniem działań na rzecz ekorozwoju Zielone Płuca Polski.

gospodarka: na terenie miejscowości działa kilka podmiotów gospodarczych. Większość mieszkańców zajmuje się działalnością poźrolniczą, poza terenem miejscowości. Zatrudnieni są również w Barczewie i Olsztynie.

obszary, o których mowa w § 4 ust. 1 pkt 5 Rozporządzenia Ministra Rolnictwa i Rozwoju Wsi w sprawie szczegółowych warunków i trybu przyznawania pomocy finansowej w ramach działania „Odnowa i rozwój wsi” objętego Programem Rozwoju Obszarów Wiejskich na lata 2007-2013 (Dz.U. z 2008 r., Nr 38, poz. 220 z późn. zm.):

obszary o szczególnym znaczeniu dla zaspokojenia potrzeb mieszkańców, sprzyjających nawiązywaniu kontaktów społecznych ze względu na ich położenie oraz cechy funkcjonalno-ekonomiczne w Kronowie to w szczególności teren centrum wsi oraz obszary pełniące szczególne funkcje społeczne i kulturalne: zespół szkolno-przedszkolny, świetlica wiejska, obszar boiska wiejskiego oraz działki należące do gminy Barczewo i do powiatu olsztyńskiego. Wszystkie te punkty oraz obszary są zlokalizowane w zwartej zabudowie wiejskiej, a większość z nich stanowi również przestrzeń publiczną, gdzie ich właścicielem jest Gmina Barczewo.



Historia: Według zapisów kronikarzy pierwsza zwarta osada miała powstać tuż nad strumieniem (dzisiejsza rzeczka Kronowo), który przecinał trakt warszawski, prowadzący od Bałt po Zybork. W roku 1355 kilka domostw, stanowiących zaczątek późniejszej wsi Kronowo (niem. Cronau), zostało zniszczonych przez wojska litewskie, dowodzone przez Wielkiego Księcia Kiejstuta. Dopiero w 1360 roku, biskup warmiński Jan II Stryprock w wydanym przywileju ustanowił, że

armiński Henryk III Sorbom zmuszony był dokonać uregulowania na prawie chełmińskim. W dniu 6 grudnia 1378 roku wydał dokument lokacyjny, w którym określone zostały granice wsi Kronowo oraz uprawnienia Konrada Windowa, który został prawnie pierwszym zasadźcą i sołtysem nowo lokowanej wsi. Nie jest udokumentowane pochodzenie nazwy wsi Kronowo. Przyjmuje się, że pochodzi od imienia Konrada (Windowa).

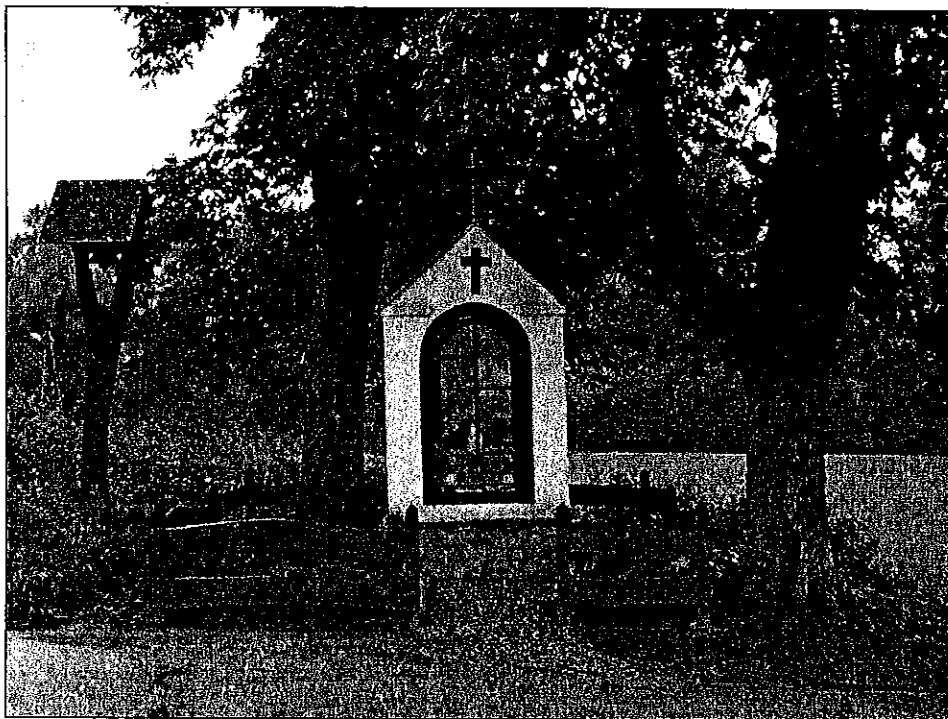
W styczniu 1521 r. (Warmia znajdowała się pod zwierzchnictwem Polski), mistrz Albrecht, cofając się z Jezioran w kierunku Barczewa, całkowicie zniszczył wieś. Dopiero 19 października 1567 roku biskup warmiński Stanisław Hozjusz podniósł spustoszoną wieś Kronowo z osady Próle i Kołaki. Tak, łącznie stanowiące 54 włóki, nadał braciom Alexemu, Feliksowi, Bartłomiejowi i Marcinowi-Kołakowskiemu, celem nowego osadzenia ich dannikami. W tym samym okresie ten sam biskup za 770 grzywien sprzedał im, na prawie chełmińskim, sołectwo z 14 włókami ziemi. W roku 1601, z polecenia biskupa przy zachodniej granicy Kronowa, na nowych 12 włókach lokowano kolonię – Małe Kronowo, a na kolejnych 12 włókach powstał folwark Krowczyński, którego zarządca mieszkał w zamku biskupim w Barczewie. W 1656 roku Kronowo liczyło 68 włók i leżało w granicach 3 sołectw. Gospodarzyło w nim 17 gburów oraz kilku mniejszych gospodarzy. Na obrzeżu wsi były 2 karczmy. Zgodnie z przywilejem, wieś wystawiała wojenną służbę. Ponadto dawała 2 i 1/2 ł. owsa i tyleż żyta. Płacono czynsz, który wynosił 350 grzywien. Dziesięć lat później Kronowo leżało już w granicach 4 sołectw. W 1675 roku sołtysi: Maciej Maciek, Szymon Kowal, Andrzej Zimmermann, Jan Kiecz i Jan Biernat zwrócili się do biskupa o odnowienie przywileju. Pod koniec XVII w. Kronowo stanowiło majątek ziemski, a w roku 1702 wymieniane było jako wieś osadników. W 1772 roku, po rozbiórce Polski, rząd Pruski przejął wieś i wydał na własność prywatną. W grudniu 1863 roku mieszkańcy dali schronienie powstańcom styczniowym.

W roku 1834 we wsi funkcjonowała szkoła, a nauczycielem był Samuel Wilimczyk. W latach 1888-1891 działała polska biblioteczka Towarzystwa Czytelni Ludowych, w której opiekunami bibliotekarzami byli Maciej Demski i Franciszek Budzeński, a kolektorem Marcin Dukat. Od 23 czerwca 1920 roku do końca 1926, licząca 56 woluminów, biblioteczka ponownie służyła mieszkańcom. W roku 1910 w Kronowie zamieszkiwało 612 Polaków. Większość z nich 18 marca 1920 roku podpisała się pod memoriałem za polską szkołą we wsi. Od 23 czerwca 1920 roku działała szkoła, a nauczycielem był Konrad Lukner. Do szkoły uczęszczało 29 dzieci. Jednak 11 marca 1920 roku, większość mieszkańców w plebiscycie poparła Niemców. Dopiero w 1929 roku we wsi powołano polsko-katolicką szkołę.

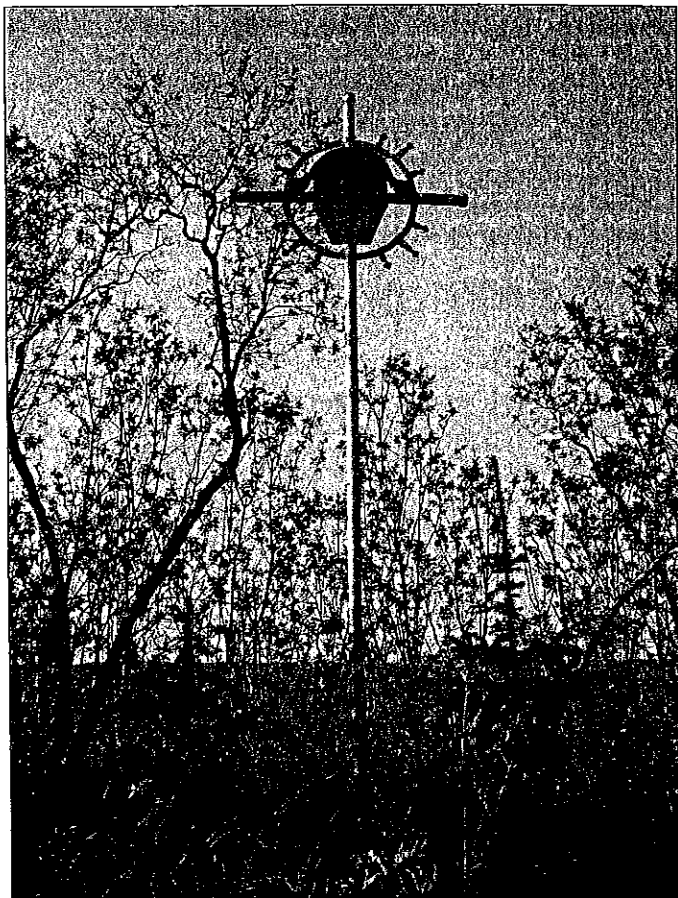
jska Armii Radzieckiej. Wówczas to, wycofujący się żołnierze zastrzelili 14 mieszkańców, a
że 3 jeńców francuskich i spalili wieś. Po walkach, 30 stycznia 1945 roku jednostki radzieckie
DKGw, wchodzące w skład 3KKGw zdobyły Kronowo. Po wojnie, przy wiosce był mały
mentarz, na którym pochowano niemieckich i radzieckich żołnierzy poległych w czasie działań
jennych. Były też pojedyncze mogiły.

roku 1945, we wsi funkcjonowała szkoła podstawowa. Jeszcze w roku 1999 uczęszczało do
ej 85 dzieci. Od 2001 roku działał już Niepubliczny Zespół Szkół i Placówek, natomiast obok
lepu i przystanku autobusowego – dom kultury. W roku 1949 Kronowo liczyło 501
mieszkańców, a z biblioteki korzystało 63 czytelników.

ródło: <http://www.zenderowski.gower.pl>



Kapliczka w centrum wsi



Krzyż przydrożny

Analiza zasobów

Analiza zasobów zawiera wykaz elementów materialnych oraz niematerialnych sołectwa, które mogą być wykorzystane dla rozwoju miejscowości, w działaniach na rzecz jej odnowy i modernizacji.

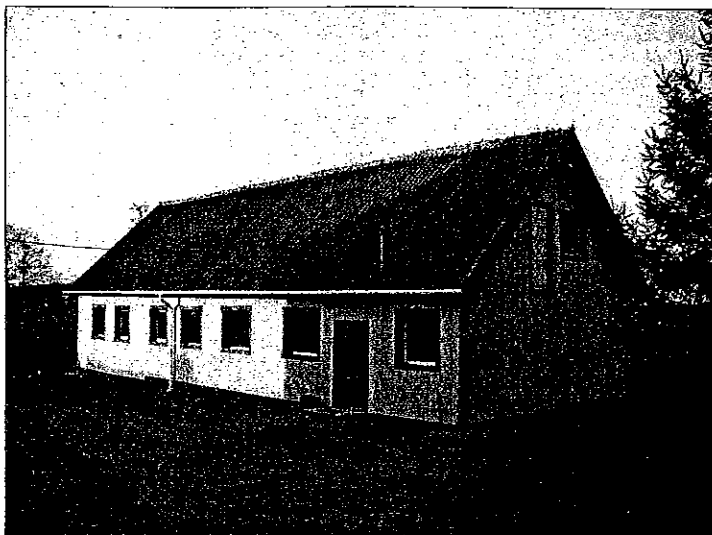
Analiza zasobów sołectwa

rodzaj zasobu	Brak	Małe znaczenie	Średnie znaczenie	Duże znaczenie
rodowisko kulturowe				
walory architektury wiejskiej i osobliwości kulturowe		+		
walory zagospodarowania przestrzennego			+	
bytki		+		
spółoty artystyczne	+			
dziedzictwo historyczne i religijne				
miejsca, osoby i przedmioty kultu	+			
święta, odpusty	+			
tradycje, obrzędy, gwara		+		
legendy, podania i fakty historyczne		+		
ważne postacie historyczne	+			
specyficzne nazwy	+			
rodowisko przyrodnicze				
walory krajobrazu				+
walory świata roślinnego			+	
walory świata zwierzęcego			+	
walory klimatyczne				+
leśny			+	
źródła powierzchniowe		+		
źródła mineralne		+		
obiekt i tereny				
działki pod zabudowę mieszkaniową				+
działki pod domy letniskowe			+	

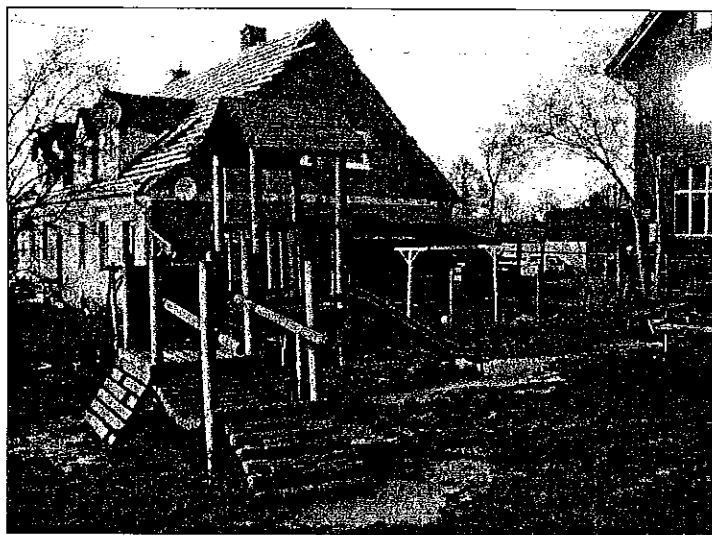
Plan odnowy miejscowości Kronowo na lata 2009-2016

place i miejsca publicznych spotkań,				+
miejsca spotkań i rekreacji, boiska				+
Gospodarka				
specyficzne produkty (hodowle, uprawy polowe)			+	
istniejące firmy produkcyjne i zakłady usługowe				+
możliwe do wykorzystania odpady poprodukcyjne	+			
Środowisko, turystyka				
korzystne, atrakcyjne sąsiedztwo (duże miasto, arteria komunikacyjna, atrakcja turystyczna)			+	
linia kolejowa, przystanki tranzytowe				+
zabytki, przyjezdni stali i sezonowi		+		
Infrastruktura społeczna, ludzie				
stowarzyszenia, placówki opieki społecznej	+			
szkoły				+
klub sportowy, dom kultury	+			
świetlice wiejskie				+
ochrona przeciwpożarowa		+		
organizacje pozarządowe:				
OSP KGW	+			
Stowarzyszenia				+
Rada sołecka				+
OSP	+			
rodzime i przyjezdni mieszkańcy i sponsorzy				+





Budynek świetlicy wiejskiej w Kronowie



Plac zabaw przy boisku w Kronowie



4. Diagnoza możliwości rozwojowych Kronowa

Podczas zebrań wiejskich, poświęconych dyskusji nad *Planem odnowy miejscowości Kronowo na lata 2009-2016*, mieszkańcy określili swoje mocne i słabe strony, zdefiniowali słabości i zagrożenia.

Kronowo posiada wiele atutów (mocne strony), które stwarzają szanse na rozwój sołectwa. Dzięki mocnym stronom, takim jak: korzystne położenie, walory przyrodniczo-krajobrazowe, aktywne społeczeństwo, dobra sieć dróg, we wsi, może nastąpić: rozwój turystyki, tendencja do mieszkania na wsi, rozwój instytucji kulturalno-oświatowych, skuteczniejsze pozyskiwanie i efektywne wykorzystanie funduszy unijnych, natomiast dobra współpraca z władzami samorządowymi i samorządami wiejskimi przyczyni się do wzrostu gospodarczego gminy. Niestety występujące słabe strony powodują zagrożenia w realizacji wszystkich zamierzeń, dlatego władze samorządowe oraz mieszkańcy powinni robić wszystko, w celu eliminacji zagrożeń takich jak: brak kanalizacji, brak gazociągu, zły stan dróg, brak chodników, niewystarczające oświetlenie, niewystarczające obiekty sportowe, niewystarczające obiekty oświatowo-kulturalne, niski poziom wykształcenia mieszkańców, niewystarczająca ilość terenów inwestycyjnych w pełni wyposażonych w infrastrukturę.

Mieszkańcy sołectwa Kronowo wypowiedzieli się podczas spotkań wiejskich „*co należy zrobić*” w ich miejscowości. Przedsięwzięcia planowane w sołectwie Kronowo możemy podzielić na dwie główne grupy. Pierwsza związana jest z poprawą infrastruktury technicznej, natomiast druga ze stworzeniem bazy turystyczno-kulturowo-rekreacyjnej.

Potrzeby wymienione w pierwszej grupie wynikają z rozwoju cywilizacyjnego, poza tym przyczynią się do ochrony unikatowego środowiska naturalnego oraz rozwoju sołectwa i gminy. Należą do nich:

- dokończenie wodociągowania Kronowa
- wykonanie i modernizacja oświetlenia (przedsięwzięcie, dzięki któremu poprawie ulegnie stan bezpieczeństwa i estetyki na drogach)
- utwardzenie i remont dróg
- budowa chodników (wpłynie na poziom bezpieczeństwa)
- budowa sieci gazowej (tereny staną się atrakcyjne pod względem mieszkaniowym i inwestycyjnym)
- budowa kanalizacji

o drugiej grupy możemy zaliczyć zadania, dzięki którym Kronowo stanie się atrakcyjnym miejscem, a przez to wzrośnie jego ranga. Do działań tej grupy zaliczamy:

działania na rzecz poprawy estetyki wsi – stworzenie skwerów, parków i zagospodarowanych placów zieleni służących mieszkańcom,

utrzymanie i wzmocnienie tożsamości wsi oraz wartości życia wiejskiego:

- remont budynku szkoły i świetlicy wiejskiej oraz utworzenie Wiejskiego Centrum Aktywności Lokalnej z punktem bibliotecznym,

- tworzenie klimatu do rozwoju organizacji pozarządowych,

- wspieranie różnorodnych form życia kulturalnego (tworzenie kół zainteresowań, szkoleń),

- rozwój zaplecza sportowego – remont boiska; działanie to będzie wymagało sporządzenia dokumentacji technicznych; renowacja boiska zwiększy aktywność sportową mieszkańców; pozwoli organizować imprezy o charakterze masowym,

wykorzystanie walorów środowiska naturalnego i dziedzictwa kulturowego dla potrzeb rozwoju turystyki i rekreacji:

- opracowanie, wspólnie z gminą, ofert promujących miejscowość,

- promowanie czynnego wypoczynku z wykorzystaniem szlaku wędrowki pieszej Barczewo – Maruny – Lamkowo – Kronowo – Barczewo, wyposażenie szlaku w miejsca piknikowe,

- organizacja imprez o charakterze cyklicznym, promujących region,

- podejmowanie działań na rzecz uzyskania środków do utrzymania, konserwacji i odrestaurowania obiektów zabytkowych (kapliczki),

restrukturyzacja i modernizacja rolnictwa:

- prowadzenie działalności informacyjnej i szkoleniowej, informującej o możliwościach działalności w gospodarstwach,

- działanie na rzecz ograniczenia bezrobocia – propagowanie różnych form samozatrudnienia,

- działanie na rzecz rozwoju alternatywnych miejsc pracy na obszarach wiejskich,

poprawa warunków życia społeczeństwa lokalnego:

- współpraca z gminą w celu podjęcia działań przygotowujących tereny pod budownictwo jednorodzinne i wielorodzinne,

- prowadzenie działań mających na celu pozyskanie środków finansowych i rzeczowych ze źródeł zewnętrznych.

I. Analiza SWOT

DIAGNOZA MOŻLIWOŚCI ROZWOJOWYCH SOŁECTWA

Przeprowadzenie tzw. analizy SWOT jest jednym z czynników umożliwiających podjęcie prawidłowej decyzji na podstawie posiadanych informacji. Umożliwia usystematyzowanie danych dotyczących projektu i podpowiada kierunki rozwiązań. Przeprowadzenie jej jest niezbędne do prawidłowej oceny sytuacji.

POZYTYWNE STRONY – ATUTY ROZWOJU WSI

- korzystne położenie
- sieć wodociągowa (niepełna)
- sieć energetyczna
- sieć telefoniczna stacjonarna
- dobra sieć dróg
- aktywne społeczeństwo
- funkcjonowanie komunikacji miejskiej
- stabilność władz lokalnych, posiadających poparcie mieszkańców
- bliskość siedziby gminy
- sprawny system odbioru odpadów stałych (z segregacją)
- średni stan drogi wojewódzkiej i bardzo zły stan drogi powiatowej (szutrowa)
- obiekty edukacyjne: szkoła, świetlica
- obiekty sportowe: boisko
- Żwirownia Eco-Ter

NEGATYWNE STRONY – CZYNNIKI OGRANICZAJĄCE ROZWÓJ WSI

- brak kanalizacji
- brak gazociągu
- zły stan dróg
- brak chodników
- niewystarczające oświetlenie
- tradycyjne rolnictwo
- brak terenów pod gospodarstwa agroturystyczne

- mała ilość zabytków – 6 kapliczek

ZANSE – MOŻLIWOŚCI ROZWOJU SOŁECTWA, WYNIKAJĄCE Z JEGO LOKALIZACJI

- rozwój turystyki
- pozyskiwanie i efektywne wykorzystanie funduszy unijnych
- tendencja do mieszkania na wsi
- rozwój instytucji kulturalno-oświatowych
- dobra współpraca z władzami samorządowymi
- dobra współpraca między samorządami wiejskimi
- wzrost gospodarczy gminy

ZAGROŻENIA – CZYNNIKI NIESPRZYJAJĄCE, WYNIKAJĄCE Z LOKALIZACJI WSI

- pogorszenie bezpieczeństwa ruchu pieszego i drogowego
- ekonomiczne rozwarstwianie się społeczeństwa
- narastające bezrobocie i patologie społeczne
- wzrost zagrożeń patologią społeczną
- emigracja młodych mieszkańców

NASZA WIZJA

dlaczego chcemy rozwoju wsi?

Kronowo, ze względu na swoje korzystne położenie oraz walory krajobrazowe i kulturowe, a także aktywnie działających mieszkańców jest wsią, która w niedalekiej przyszłości mogłaby stać się bardzo atrakcyjna dla nowych mieszkańców i małych przedsiębiorców. Rozwój miejscowości może zostać osiągnięty poprzez poprawę standardu życia mieszkańców oraz wykorzystanie posiadanych walorów kulturowych i krajobrazowych.

Jak się zorganizujemy?

Stworzymy grupę odnowy wsi, w skład której wejdą ludzie związani z Kronowem i Gminą Czarny Bór – w różnym wieku, z różnym wykształceniem, zarówno stali i rdzenni mieszkańcy jak i nowi, którzy budują lub zbudują tu swoje domy i którzy za chwilę zwiążą swoje życie z nami i

Nasza wizja – jakie ma być nasze życie?

Kronowo będzie:

- wsią **nowoczesną, bezpieczną i wygodną** – z kanalizacją, dobrymi drogami, chodnikami, oświetlonymi ulicami, z dobrymi telekomunikacyjnymi łączami (dostęp do szybkiego Internetu),
- **zadbane, porządne, czyste**, z estetycznymi odrestaurowanymi domami, pięknymi ogrodami, dobrze zagospodarowanym terenem placu wiejskiego i świetlicy – centrum naszego życia społecznego,
- dawało szansę na wypoczynek, sport i rekreację dla dzieci i młodzieży (plac zabaw dla dzieci, boisko dla młodzieży, miejsce wypoczynku dla całej wsi),
- wsią **zintegrowaną, z aktywną i nowoczesną społecznością** (zadbamy o wysoką świadomość ekologiczną, o nasze wykształcenie – kursy, szkolenia, będziemy jak dotąd organizować wspólne spotkania jubileuszowe, zabawy i festyny),
- wsią dbającą o bezpieczeństwo i rozwój dzieci i młodzieży, integrującą wszystkich nowo przybyłych, w taki sposób, aby każdy mieszkaniec czuł się ważnym członkiem naszej społeczności, utożsamiał się z nią i miał jak najlepsze warunki rozwoju,
- wsią dbającą o zachowanie walorów przyrodniczych i kulturowych, zachowującą kameralną przyjazną skalę urbanistyczną, eksponującą swoje zabytki i otaczający naturalny krajobraz.

celu realizacji naszej wizji konieczne będzie także zaangażowanie i współdziałanie władz samorządowych Gminy Barczewo, zwłaszcza w działaniach wymagających znacznego wkładu finansowego. Kronowo dzięki działaniom własnym, wspomaganym przez Gminę oraz fundusze wewnętrzne, może stać się atrakcyjnym miejscem zamieszkania, ale także miejscem wycieczek i przystankiem na turystycznych trasach.

5. Opis przedsięwzięć przewidzianych do realizacji

Co chcielibyśmy zrobić?

- **Zagospodarować, doposażyć i uporządkować przestrzeń publiczną, w tym centrum miejscowości**, ogrodzić place, nasadzić żywopłot, zaplanować stałe miejsca – donice do nasadzeń kwiatów sezonowych, postawić stały grill, zorganizować plac zabaw. Zagospodarowany w ten sposób teren placu wiejskiego będzie służył celom rekreacyjno – sportowym oraz stanowić będzie miejsce integrujące mieszkańców.
- **Wyremontować, zmodernizować i wyposażać świetlicę wiejską. Otworzyć w niej punkt biblioteczny.**
- **Poprawić stan techniczny dróg i ulic**, wybudować chodniki dla pieszych, oświetlić ważniejsze miejsca, doprowadzić do realizacji sieci gazowej, kanalizacyjnej i poprawić stan sieci telekomunikacyjnej.
- **Doprowadzić do poprawy estetycznego wyglądu wsi, budynków i zagród**, np. poprzez promowanie właściwych wzorów dla nowej zabudowy, wyeksponowanie i ochronę obiektów zabytkowych i miejsc ważnych dla naszej historii.
- **Wykorzystać świetlicę wiejską do organizacji szkoleń i kursów**, nie tylko dla dzieci i młodzieży, ale i dla dorosłych (kursy przedsiębiorczości, nauka języków obcych, korzystanie z Internetu, podnoszenie kwalifikacji zawodowych, rozwój zainteresowań mieszkańców, działalność koła Gospodyń Wiejskich itp.) oraz otworzyć w niej punkt biblioteczny.
- **Oznakować trasy turystyczne**, wyeksponować lokalne zabytki i miejsca charakterystyczne, atrakcyjne w samej wsi oraz jej najbliższym otoczeniu, wykonać tablicę informacyjną o wsi, z mapką pokazującą trasy turystyczne i spacerowe w okolicy wsi.
- **Wyremontować budynek szkoły.**

orytetowym zadaniem dla Rady Sołeckiej jest realizacja zadań poprawiających warunki życia mieszkańców, oraz sprzyjających rozwojowi sołectwa. Dlatego też postanowiliśmy rozpocząć realizację naszego planu rozwoju od tego, co dotąd już funkcjonowało i służyło naszej społeczności, a w chwili obecnej wymaga remontu, modernizacji i doposażenia.

Opis planowanych do realizacji zadań/operacji w ramach Planu odnowy miejscowości Kronowo na lata 2009-2016:

Wnależy zwrócić uwagę na ogólny fakt, że poszczególne zadania zaplanowane do realizacji w latach 2009-2016, są na chwilę obecną szczegółowe jedynie w kwestii zagospodarowania przestrzeni publicznej (zadanie nr 2), pozostałe elementy planu odnowy są zapisane jako ogólne zadania bez zagłębiania się w szczegóły projektu technicznego, ponieważ projekt zgodnie z założeniami zostanie wykonany dopiero w momencie zbliżającej się realizacji zadania. Zadanie nr 6 jako niekwalifikujące się do realizacji w ramach działania Odnowa i rozwój wsi zostało wpisane do planu jako zadanie do wykonania z budżetu Gminy Barczewo oraz w miarę możliwości innych źródeł zewnętrzných.

1. Remont budynku świetlicy wiejskiej i utworzenie Wiejskiego Centrum Aktywności Lokalnej z punktem bibliotecznym, poprzez:

- adaptację poddasza na punkt biblioteczny – malowanie ścian, remont podłogi, wykonanie sanitariatu,
- wykonanie schodów zewnętrznych do punktu bibliotecznego,
- wyposażenie zaplecza kuchennego w niezbędne urządzenia oraz zastawę kuchenną,
- wyposażenie świetlicy w niezbędny sprzęt i meble.

Cel operacji: Poprawa jakości życia mieszkańców poprzez zaspokojenie potrzeb społecznych i kulturalnych.

Odbiorcy realizacji operacji: głównie dzieci i młodzież uczęszczające na zajęcia w świetlicy wiejskiej ale również i wszyscy mieszkańcy, korzystający ze świetlicy na codzień.

2. Projekt zagospodarowania przestrzeni publicznej w Kronowie (działki nr: 342/4 oraz 342/11 obręb nr 10 Kronowo) uwzględnia następujące zadania:

- wykonanie zgodnie z projektem zagospodarowania terenu nasadzenia nowych drzew i krzewów,
- ogrodzenie terenu miejsca integracji mieszkańców z placem zabaw dla dzieci
- wykonanie utwardzonych ścieżek,
- wybudowanie miejsca wypoczynku i miejsca spotkań mieszkańców wraz z altaną (powierzchnia do 25 m²),

- postawienie ławek i innych elementów małej architektury zgodnie z projektem,
- zakup i montaż śmietników.

Cel operacji: Poprawa jakości życia mieszkańców poprzez zaspokojenie potrzeb społecznych

Odbiorcy realizacji operacji: wszyscy mieszkańcy miejscowości oraz turyści.

3. Modernizacja zaniedbanego boiska wiejskiego. Przebudowa tego obiektu wymaga:

- zniwelowania terenu przy użyciu ciężkiego sprzętu,
- wykonania podbudowy, na której zostanie zrobiona murawa,
- zainstalowania-dwóch bramek,
- postawienia siatki zabezpieczającej (z dwóch stron boiska, dł. siatki 120 x 70 m)
- wydzielenie części na boisko do piłki siatkowej i koszykówki
- postawienie dwóch koszy i bramki do piłki siatkowej.

Cel operacji: Poprawa jakości życia mieszkańców poprzez zaspokojenie potrzeb społecznych

Odbiorcy realizacji operacji: wszyscy mieszkańcy miejscowości oraz mieszkańcy miejscowości ościennych.

4. Budowa chodników i oświetlenia w Kronowie

Stworzenie sieci chodników wraz z oświetleniem zarówno przy drogach powiatowych jak i gminnych. Doprowadzenie chodników do najważniejszych miejsc użyteczności publicznej w całej miejscowości oraz oświetlenie placów i chodników.

Cel operacji: Poprawa jakości życia mieszkańców poprzez zaspokojenie potrzeb społecznych

Odbiorcy realizacji operacji: wszyscy mieszkańcy miejscowości oraz turyści.

5. Oznakowanie tras turystycznych:

- oznakować lokalne trasy turystyczne,
- wykonać tablicę informacyjną o wsi, z mapką przedstawiającą lokalizację tras turystycznych, spacerowych i rowerowych w okolicy wsi,
- wyposażenie szlaku w miejsca piknikowe.

Cel operacji: Poprawa jakości życia mieszkańców poprzez zaspokojenie potrzeb społecznych

Odbiorcy realizacji operacji: wszyscy mieszkańcy miejscowości oraz turyści.

6. Remont budynku szkoły poprzez:

- wymianę dachówek i blacharki
- remont elewacji zewnętrznej

Cel operacji: Poprawa jakości nauki dzieci i młodzieży

Odbiorcy realizacji operacji: dzieci, młodzież i nauczyciele

Oprócz opisanych powyżej zadań, Rada Sołecka wspólnie z mieszkańcami chciałaby w 2010 roku zrealizować następujące działania:

- zorganizować integracyjny festyn rodzinny,
- organizować spotkania wiejskie.

7. Harmonogram realizacji poszczególnych zadań w ramach Planu odnowy miejscowości Kronowo na lata 2009-2016 wraz z szacunkowym kosztorysem realizacji poszczególnych przedsięwzięć

Szacunkowy koszt wszystkich przedsięwzięć realizowanych w ramach Planu to 1 245 000 zł.

Szacunkowe finansowanie Planu będzie wyglądać następująco:

- wkład własny gminy – budżet Gminy – 745 000 zł,
- Europejski Fundusz Rolny na rzecz Rozwoju Obszarów Wiejskich – 500 000 zł.

Harmonogram realizacji zadań/operacji:

- 1. Remont budynku świetlicy wiejskiej i utworzenie Wiejskiego Centrum Aktywności Lokalnej z punktem bibliotecznym**
Termin realizacji zadania/operacji: 2009-2012
Szacunkowy koszt zadania/operacji: 190 000 zł
- 2. Projekt zagospodarowania przestrzeni publicznej w Kronowie (działki nr: 342/4 oraz 342/11 obręb nr 10 Kronowo)**
Termin realizacji zadania/operacji: 2010-2011
Szacunkowy koszt zadania/operacji: 200 000 zł
- 3. Modernizacja istniejącego boiska wiejskiego**
Termin realizacji zadania/operacji: 2010-2012
Szacunkowy koszt zadania/operacji: 190 000 zł
- 4. Budowa chodników i oświetlenia w Kronowie**
Termin realizacji zadania/operacji: 2012-2016
Szacunkowy koszt zadania/operacji: 400 000 zł
- 5. Oznakowanie tras turystycznych**
Termin realizacji zadania/operacji: 2010-2013
Szacunkowy koszt zadania/operacji: 150 000 zł
- 6. Remont budynku szkoły**
Termin realizacji zadania/operacji: 2012-2016
Szacunkowy koszt zadania/operacji: 115 000 zł

8. Powiązania, korelacje Planu odnowy miejscowości Kronowo na lata 2010-2017 z innymi dokumentami.

Opracowany *Plan* jest sporządzony zgodnie z zapisami *Rozporządzenia Ministra Rolnictwa i Rozwoju Wsi z dnia 14 lutego 2008 roku w sprawie szczegółowych warunków i trybu przyznawania pomocy finansowej w ramach działania „Odnowa i rozwój wsi” objętego Programem Rozwoju Obszarów Wiejskich na lata 2007-2013* (Dz.U. z 2008 r., Nr 38, poz. 220 z późn. zm.) oraz nawiązuje do:

1. **Strategii rozwoju społeczno – gospodarczego województwa warmińsko - mazurskiego do roku 2020** przyjętej przez Sejmik Województwa Warmińsko-Mazurskiego uchwałą Nr XXXIV/474/05 z dnia 31 sierpnia 2005 r. Realizacja naszego planu jest w całości spójna z celami i założeniami Strategii.
2. **Programu Rozwoju Obszarów Wiejskich 2007-2013**. Plan odnowy miejscowości Kronowo na lata 2009-2016 wynika bezpośrednio z zapisów PROW, a dokładnie z zapisów ww. rozporządzenia MRiRW. Jest również spójny z innymi działaniami PROW.
3. **Regionalnego Programu Operacyjnego Warmia i Mazury na lata 2007-2013**. Realizacja zadań zapisanych w Planie będzie zgodna z zapisami RPO WiM, ponieważ nakreślona w PROW i RPO linia demarkacyjna nie zostanie poprzez realizację zadań przekroczona.
4. **Studium uwarunkowań i kierunków zagospodarowania przestrzennego miasta i gminy Barczewo**, przyjętego Uchwałą Rady Miejskiej XXXV/253/09 z dnia 23 lutego 2009 roku w sprawie uchwalenia zmiany Studium uwarunkowań i kierunków zagospodarowania przestrzennego miasta i gminy Barczewo.

9. Realizacja i monitoring Planu odnowy miejscowości Kronowo na lata 2009-2016

Zgodnie z założeniami *Rozporządzenia Ministra Rolnictwa i Rozwoju Wsi w sprawie szczegółowych warunków i trybu przyznawania pomocy finansowej w ramach działania „Odnowa i rozwój wsi” objętego Programem Rozwoju Obszarów Wiejskich na lata 2007-2013* (Dz. U. z 2008 r., Nr 38, poz. 220 z późn. zm.) oraz założeniami do Programu Rozwoju Obszarów Wiejskich, plan jest stworzony na co najmniej 7 lat i będzie realizowany w latach 2009-2016. Wpisane do planu zadania inwestycyjne/operacje w ramach działania Odnowa i rozwój wsi będą ewaluowały zgodnie z zapotrzebowaniem mieszkańców oraz z aktualizacją zapisów i zasobności budżetu Gminy Barczewo.

Plan jest zaakceptowany przez mieszkańców oraz będzie przyjęty Uchwałą Zebrania Wiejskiego. Rada Miejska w Barczewie po przyjęciu Planu przez Zebranie Wiejskie zatwierdzi go do realizacji.

Plan odnowy miejscowości Kronowo na lata 2009-2016 może być zmieniony/uzupełniony na wniosek Rady Miejskiej w Barczewie, Burmistrza Barczewa, Zebrania Wiejskiego, lub Rady Sołectkiej. Zmiany w planie będą wprowadzane stosownymi Uchwałami zgodnie z zapisami PROW.

Realizacja Planu będzie monitorowana zgodnie z zapisami PROW.

Załącznik nr 5
do Uchwały nr L11/391/10
Rady Miejskiej w Barczewie
z dnia 24 maja 2010

PLAN ODNOWY MIEJSCOWOŚCI WÓJTOWO NA LATA 2009-2016

Gmina Barczewo

powiat olsztyński

województwo warmińsko – mazurskie

Wójtowo 2009

1. Wstęp

- Sołectwo Wójtowo to jedno z 32 sołectw gminy Barczewo, liczące 1014 mieszkańców. Miejscowość znajduje się w odległości 7 km na południowy zachód od Barczewa oraz 9 km od centrum stolicy województwa Warmińsko-Mazurskiego – Miasta Olsztyn, przy drodze krajowej DK 16.
- Wieś położona jest w malowniczej, atrakcyjnej okolicy, wśród lasów, jednocześnie w niewielkiej odległości od siedziby gminy i stolicy województwa.
- Mieszkańcy Wójtowa są zadowoleni z tego, że żyją w atrakcyjnie położonej miejscowości. Występują z inicjatywą poprawy warunków zamieszkania oraz rozwoju wsi, nie tracąc jednocześnie nic z jej kameralności i uroku. Podejmowanie wspólnych działań, ma służyć także integracji mieszkańców.
- Mieszkańcy w celu podjęcia wspólnych działań na rzecz rozwoju Wójtowa w lipcu 2007r. zawiazali Stowarzyszenie „Wspólne Wójtowo”, którego podstawowym celem jest działanie na rzecz mieszkańców wsi.
- Wójtowo to jedna z najliczniej zamieszkałych i największych miejscowości gminy Barczewo. W związku ze wzrostem wsi wzrastają też potrzeby jej mieszkańców. Z powodu ograniczonych możliwości budżetu gminy Barczewo, trudno jest sfinansować potrzebne mieszkańcom przedsięwzięcia. Jedną z możliwości poprawy jakości życia mieszkańców oraz tworzenia nowych źródeł utrzymania może być pozyskiwanie funduszy zewnętrznych, w tym z Unii Europejskiej. W związku z powyższym, członkowie Stowarzyszenia „Wspólne Wójtowo” opracowali *Plan odnowy miejscowości Wójtowo na lata 2009-2016*.
- *Plan* może przyczynić się, do podejmowania przez mieszkańców wspólnych działań na rzecz swojej miejscowości. Plan jest dokumentem strategicznym, stworzonym przez Stowarzyszenie „Wspólne Wójtowo” oraz Radę Sołecką przy współudziale mieszkańców. Określa najważniejsze działania, które mieszkańcy uznali za istotne dla rozwoju swojej miejscowości. Działania które w sposób istotny przyczynią się do poprawy życia jego mieszkańców, a także pozwolą zrealizować zamierzone cele. Uwzględnione w dokumencie działania mieszkańcy uznali za realne, możliwe do zrealizowania, przy założeniu własnego wkładu pracy oraz zaangażowaniu władz samorządowych Gminy Barczewo. Przygotowanie niniejszego dokumentu uświadomiło mieszkańcom ich rolę w tworzeniu pomysłów na własny rozwój oraz poprawę warunków życia swoich oraz innych mieszkańców wsi.
- *Plan* został wypracowany w wyniku dyskusji na zebraniach wiejskich, zebraniach stowarzyszenia, po konsultacji Sołtysa i Rady Sołeckiej z mieszkańcami.

- **Plan** ma być dokumentem stanowiącym załącznik do wniosku o przyznanie pomocy z Programu Rozwoju Obszarów Wiejskich na lata 2007-2013 *w ramach działania Odnowa i rozwój wsi*. Plan odnowy dotyczy kilku najbliższych lat. W okresie tym podejmowane będą określone działania uwzględniające cele i priorytety rozwojowe – działania inwestycyjne i modernizacyjne, a także inne o charakterze szkoleniowym lub rekreacyjno – wypoczynkowym. Przygotowanie się do realizacji określonego działania, poprzedzone zostanie opracowaniem szczegółowej dokumentacji uwzględniającej opis i uzasadnienie realizacji zadania, zakres rzeczowy, określenie kosztów i terminów realizacji. Tak przygotowane i skonkretyzowane zadania, będą przyjmowane przez zebrania wiejskie i stanowić będą kolejne załączniki do planu.
- Opracowany **Plan** wraz z opisem poszczególnych zadań, stanowić będzie załącznik składanego o dofinansowanie wniosku zarówno w ramach PROW jak i innych programów organizowanych przez Zarząd Województwa Warmińsko-Mazurskiego lub inne instytucje.

2. Charakterystyka miejscowości

Położenie:

Sołectwo Wójtowo to jedno z 32 sołectw gminy Barczewo, liczące 1014 mieszkańców. Miejscowość znajduje się w odległości 7 km na południowy zachód od Barczewa oraz 9 km od centrum stolicy województwa Warmińsko-Mazurskiego – Miasta Olsztyn. Wójtowo położone jest na nizinie pagórkowatej pomiędzy miejscowościami Nikielkowo, Klebark Mały i Kaplityny, najbliższe jezioro znajduje się za Kaplitynami w miejscowości Bogdany.

Podstawowe dane:

Powierzchnia: 959 ha

Liczba ludności: stan na dzień 31.12.2009 r. wg Ewidencji Ludności - 1014 osób.

Ważniejsze drogi:

Przez wieś Wójtowo przebiega droga krajowa DK 16, która zgodnie z planami Generalnej Dyrekcji Dróg Krajowych i Autostrad do 2013 r. ma na odcinku przebiegającym przez Wójtowo mieć status drogi ekspresowej. Według wstępnych informacji w Wójtowie planowany jest jeden z węzłów drogowych. W Wójtowie znajdują się po trzy przystanki w każdym z kierunków linii autobusowych, w tym linia podmiejska MPK Olsztyn oraz dwie linie obsługiwane przez prywatnych przewoźników. Częstotliwość kursowania jest bardzo duża tj. co około 15 minut.

Instytucje: Na terenie sołectwa Wójtowo nie ma żadnej szkoły. Dzieci w wieku przedszkolnym i szkolnym uczęszczają do szkół w Łęgajnach i w Barczewie, natomiast młodzież w wieku gimnazjalnym do Gimnazjum w Barczewie. Ponieważ szkoła na terenie sołectwa została zlikwidowana, brak jest w chwili obecnej miejsca mogącego pełnić funkcję placówki oświatowej takiego jak świetlica wiejska. Na terenie sołectwa nie ma również przychodni, ani innego punktu, w którym mieszkańcy mogliby skorzystać z porady lekarskiej. Jedynym ośrodkiem skupiającym mieszkańców jest w tej chwili kościół parafialny pod wezwaniem N. M. P. Królowej Męczenników w Wójtowie, który w związku z tym, że parafia jest bardzo młoda (powstała w dniu 1 lipca 1999r.) nadal jest w stanie budowy. Dzięki uprzejmości proboszcza ks. Krzysztofa Bumbula w pomieszczeniach parafii mają miejsca spotkania m. in. członków stowarzyszenia i inne.

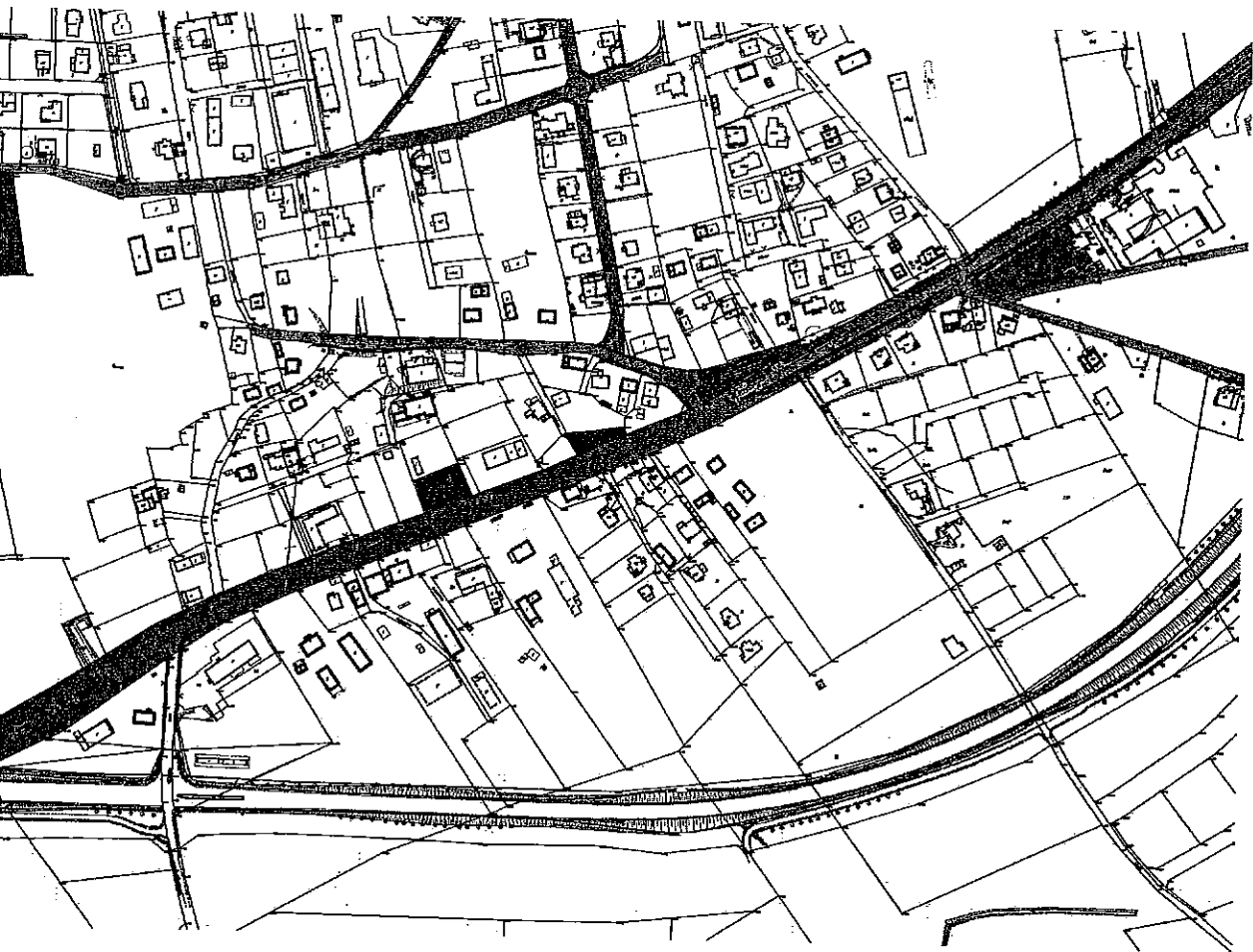
Działalność kulturalna i sportowa: W Wójtowie nie istnieje żadna placówka kulturalna. Do początków 2008r. funkcję świetlicy pełniła była kaplica znajdująca się na terenie parafii N. M. P. Królowej Męczenników w Wójtowie, gdzie odbywały się tam zajęcia świetlicowe, zebrania wiejskie, spotkania mieszkańców. Ponieważ budynek jest jedynie tymczasowym obiektem budowlanym na czas budowy budynku kościoła, konieczne było zakończenie jego użytkowania. W Wójtowie nie ma żadnego boiska, w związku z czym Sołtys Wójtowa wystąpiła do Agencji Nieruchomości Rolnych oddział w Olsztynie, o przekazanie na rzecz gminy Barczewo działki o powierzchni ok. 0,6 ha, która miałaby zostać urządzona jako teren rekreacyjno-sportowy.

Położenie i środowisko przyrodnicze: Wieś Wójtowo położona na terenie Pojezierza Olsztyńskiego, w południowo-zachodniej części gminy, 7 km na południowy-zachód od Barczewa. Powierzchnia gruntów leśnych oraz zadrzewionych i zakrzewionych w sołectwie Wójtowo wynosi ok. 580 ha. Gmina Barczewo, a zatem również sołectwo Wójtowo, jest położona na obszarze objętym porozumieniem działań na rzecz ekorozwoju Zielone Płuca Polski.

Gospodarka: na terenie naszej miejscowości działa kilka podmiotów gospodarczych prowadzących działalność wytwórczą – przemysł lekki (obróbka metali, drzewny). Znajdują się tu również dwa sklepy, zakłady mechaniki pojazdowej, hotel z restauracją, centrum ogrodnicze a także przedsiębiorstwo badawczo wdrożeniowe. Większość mieszkańców zajmuje się działalnością pozarolniczą, poza terenem miejscowości, głównie zatrudnionych w Barczewie i Olsztynie.

Obszary, o których mowa w § 4 ust. 1 pkt 5 Rozporządzenia Ministra Rolnictwa i Rozwoju Wsi w sprawie szczegółowych warunków i trybu przyznawania pomocy finansowej w ramach działania „Odnowa i rozwój wsi” objętego Programem Rozwoju Obszarów Wiejskich na lata 2007-2013 (Dz.U. z 2008 r., Nr 38, poz. 220 z późn. zm.):

Obszary o szczególnym znaczeniu dla zaspokojenia potrzeb mieszkańców, sprzyjających nawiązywaniu kontaktów społecznych ze względu na ich położenie oraz cechy funkcjonalno-przestrzenne w Wójtowie to w szczególności teren centrum wsi (stare Wójtowo) czyli obszary pełniące szczególne funkcje społeczne zlokalizowane przy „starej szesnastce”, plac zabaw oraz obszar boiska wiejskiego. Wszystkie te obiekty oraz obszary są zlokalizowane w zwartej zabudowie wiejskiej i stanowią przestrzeń publiczną, a właścicielem tych obszarów jest Gmina Barczewo.



Wójtowo jako wieś istnieje od 700 lat, znane było niegdyś pod niemiecką nazwą Fittigsdorf. Wójtowo zawsze była katolicka, nie ma żadnych śladów innych wyznań, nawet konfesji protestanckiej, która w XVI i XVII wieku zawładnęła Mazurami i w mniejszym stopniu Warmią w której leży Wójtowo. Warmia dzięki Stanisławowi Hozjuszowi żyjącemu w XVI wieku była wierna kościołowi katolickiemu. Wieś Wójtowo zawsze należała administracyjnie do Parafii w Klebarku Wielkim, pod wezwaniem Znalezienia Krzyża Świętego, tam też jest stary cmentarz. Wójtowo szczególnie doświadczone było pod koniec II Wojny Światowej, w styczniu 1945 roku, gdy Rosjanie napadali na miejscową ludność. Wtedy zginął na plebanii w Klebarku Wielkim ks. Proboszcz Jan Chmielewski, a w Wójtowie Cecylia Grabosch w obronie czystości. W Wójtowie jest też kilka grobów Warmiaków, których zabili Rosjanie, ulokowane są na dwóch prywatnych posesjach (Klebarku Wielkim i Wójtowie).

3. Analiza zasobów

Analiza zasobów zawiera wykaz elementów materialnych oraz niematerialnych sołectwa, które mogą być wykorzystane dla rozwoju miejscowości, w działaniach na rzecz jej odnowy i modernizacji.

Analiza zasobów sołectwa

Rodzaj zasobu	Brak	Małe znaczenie	Średnie znaczenie	Duże znaczenie
Środowisko kulturowe				
1. walory architektury wiejskiej i osobliwości kulturowe			+	
2. walory zagospodarowania przestrzennego		+		
3. zabytki		+		
4. zespoły artystyczne			+	
Dziedzictwo historyczne i religijne				
1. miejsca, osoby i przedmioty kultu		+		
2. święta, odpusty				+
3. tradycje, obrzędy, gwara	+			
4. legendy, podania i fakty historyczne		+		
5. ważne postacie historyczne		+		
6. specyficzne nazwy	+			
Środowisko przyrodnicze				
1. walory krajobrazu			+	
2. walory świata roślinnego			+	
3. walory świata zwierzęcego				
4. walory klimatyczne	+	+		
5. gleby	+			
6. wody powierzchniowe	+			
7. surowce mineralne	+			
Obiekty i tereny				
1. działki pod zabudowę mieszkaniową				
2. działki pod domy letniskowe	+			
3. działki pod zakłady usługowe i przemysłowe				+
4. pustostany mieszkaniowe, magazynowe i poprzemysłowe	+			
5. tradycyjne obiekty gospodarskie wsi (spichlerze, kuźnie, młyny)	+			+
6. place i miejsca publicznych spotkań,	+			
7. miejsca spotkań i rekreacji, boiska	+			
Gospodarka				
1. specyficzne produkty (hodowle, uprawy polowe)	+			
2. znane firmy produkcyjne i zakłady usługowe				+

3. możliwe do wykorzystania odpady poprodukcyjne	+			
Polożenie, turystyka				
1. korzystne, atrakcyjne sąsiedztwo (duże miasto, arteria komunikacyjna, atrakcja turystyczna)				+
2. ruch tranzytowy				+
3. przyjezdni stali i sezonowi		+		
Infrastruktura społeczna, ludzie				
1. placówki opieki społecznej	+			
2. szkoły	+			
3. remizy, dom kultury	+			
4. świetlice	+			
5. Ochrona przeciwpożarowa		+		
6. Organizacje pozarządowe:				
- Stowarzyszenia				+
- Rada sołecka				+
7. Darczyńcy i sponsorzy				+

Prognoza możliwości rozwojowych Wójtowa

W trakcie zebrania wiejskich poświęconych dyskusji nad *Planem*, mieszkańcy określili swoje mocne i słabe strony, zdefiniowali słabości i zagrożenia.

Wójtowo posiada wiele atutów (mocne strony), które stwarzają szanse na rozwój sołectwa. Dzięki takim silnym stronom, takim jak: bardzo korzystne położenie, wysokie walory przyrodniczo-ekologiczne, aktywne społeczeństwo, gęsta sieć dróg, we wsi może nastąpić: rozwój agroturystyki i rekreacji, tendencja do mieszkania na wsi, rozwój instytucji kulturalno-oświatowych, skuteczniejsze wykorzystanie i efektywne wykorzystanie funduszy unijnych, dobra współpraca z władzami samorządowymi i samorządami wiejskimi, a to z kolei przyczyni się do wzrostu gospodarczego sołectwa. Zwrócić uwagę należy, że tereny Wójtowa postrzegane są na rynku nieruchomości jako szczególnie atrakcyjne z uwagi na położenie wsi a atrakcyjność nieruchomości jest porównywalna z terenami w miastach na terenie miasta Olsztyn. Podkreślić również należy na bardzo duży potencjał jaki wynika z dużej liczby młodych mieszkańców wsi, dobrze wykształconych lub nadal się kształcących. Istotnym elementem jest wprowadzenie wielu inicjatyw mających na celu aktywizację i integrację mieszkańców by w pełni wykorzystać kapitał ludzki mieszkańców Wójtowa.

Wady i słabe strony występujące powodują zagrożenia w realizacji wszystkich zamierzeń, dlatego samorządowe oraz mieszkańcy powinni robić wszystko, w celu eliminacji zagrożeń takich jak: brak kanalizacji, zły stan dróg, brak chodników, niewystarczające oświetlenie, brak obiektów sportowych, brak obiektów oświatowo-kulturalnych, niewystarczająca ilość terenów rekreacyjnych w pełni wyposażonych w infrastrukturę.

Mieszkańcy sołectwa Wójtowo wypowiedzieli się podczas spotkań wiejskich „co należy zrobić” w ich opinii. Przedsięwzięcia planowane w sołectwie Wójtowo możemy podzielić na dwie główne grupy. Pierwsza związana jest z poprawą infrastruktury technicznej, natomiast druga ze stworzeniem infrastruktury kulturalno-rekreacyjnej.

Wymienione w pierwszej grupie wynikają z rozwoju cywilizacyjnego, poza tym przyczynią się do poprawy jakości otoczenia i unikatowego środowiska naturalnego oraz rozwoju sołectwa i gminy. Należą do nich:

ukończenie wodociągowni Wójtowa,

modernizacja i wykonanie oświetlenia (przedsięwzięcie, dzięki któremu poprawie ulegnie stan bezpieczeństwa i estetyki na drogach),

modernizacja i wybudowanie dróg,

budowa chodników (budowa chodników wpłynie na poziom bezpieczeństwa).

- działania na rzecz poprawy estetyki wsi – stworzenie skwerów, parków i zagospodarowanych placów zieleni służących mieszkańcom,
- utrzymanie i wzmocnienie tożsamości wsi oraz wartości życia wiejskiego:
 - budowa lub adaptacja dowolnego istniejącego budynku jako świetlicy i utworzenie Wiejskiego Centrum Aktywności Lokalnej,
 - tworzenie klimatu do rozwoju organizacji pozarządowych,
 - wspieranie różnorodnych form życia kulturalnego (tworzenie kół zainteresowań),
 - rozwój zaplecza sportowego – budowa boisk; działanie to będzie wymagało sporządzenia dokumentacji technicznych; zwiększy aktywność sportową mieszkańców; pozwoli organizować imprezy o charakterze masowym,
- wykorzystanie walorów środowiska naturalnego i dziedzictwa kulturowego dla potrzeb rozwoju turystyki i rekreacji:
 - opracowanie, wspólnie z gminą, ofert promujących miejscowość,
 - uaktualnianie banku danych osób świadczących usługi np. agroturystyki
 - rozwój bazy turystycznej,
 - organizacja imprez o charakterze cyklicznym, promujących region,
 - podejmowanie działań na rzecz uzyskania środków do utrzymania, konserwacji i odrestaurowania obiektów zabytkowych,
- restrukturyzacja i modernizacja rolnictwa:
 - prowadzenie działalności informacyjnej i szkoleniowej informującej o możliwościach działalności w gospodarstwach,
 - działanie na rzecz ograniczenia bezrobocia – propagowanie różnych form samozatrudnienia,
 - działanie na rzecz rozwoju alternatywnych miejsc pracy na obszarach wiejskich poprzez promowanie agroturystyki,
 - rozpoznanie możliwości utworzenia nowych miejsc pracy na obszarach rolniczych o szczególnej atrakcyjności turystycznej,
- poprawa warunków życia społeczeństwa lokalnego:
 - współpraca z gminą w celu podjęcia działań przygotowujących tereny pod budownictwo jednorodzinne,
 - prowadzenie działań mających na celu pozyskanie środków finansowych i rzeczowych ze źródeł zewnętrznych.

Analiza SWOT

ROZWAŻENIA NA TEMAT MOŻLIWOŚCI ROZWOJOWYCH SOŁECTWA

Przeprowadzenie tzw. analizy SWOT jest jednym z czynników umożliwiających podjęcie prawidłowej decyzji na podstawie posiadanych informacji. Umożliwia usystematyzowanie danych dotyczących miejscowości i podpowiada kierunki rozwiązań. Przeprowadzenie jej jest niezbędne do prawidłowej oceny sytuacji.

STRONY – ATUTY ROZWOJU WSI

- bardzo korzystne położenie
- duża dostępność komunikacyjna
- wysokie walory przyrodniczo-krajobrazowe
- gęsta sieć dróg
- aktywne społeczeństwo
- funkcjonowanie komunikacji miejskiej
- bliskość siedziby gminy
- bliskość siedziby województwa Warmińsko-Mazurskiego
- istniejący plan zagospodarowania przestrzennego i prowadzone prace nad jego aktualizacją
- bardzo duży przyrost liczby mieszkańców
- tereny inwestycyjne
- planowany pobliski węzeł obwodnicy Olsztyna

STRONY – CZYNNIKI OGRANICZAJĄCE ROZWÓJ WSI

- braki w zakresie kanalizacji
- zły stan dróg
- brak chodników i niewystarczające oświetlenie
- brak obiektów sportowych,
- brak obiektów oświatowo-kulturalnych
- brak nieruchomości należących do gminy
- nieuregulowane stosunki wodne – konieczność przeprowadzenia prac melioracyjnych

- rozwój instytucji kulturalno-oświatowych
- dobra współpraca z władzami samorządowymi
- dobra współpraca między samorządami wiejskimi
- wzrost gospodarczy gminy

WYZNIENIA – CZYNNIKI NIESPRZYJAJĄCE, WYNIKAJĄCE Z LOKALIZACJI WSI

- pogorszenie bezpieczeństwa ruchu pieszego i drogowego
- ekonomiczne rozwarstwianie się społeczeństwa
- brak możliwości zagospodarowania wolnego czasu dla młodzieży
- zagrożenie wzrostem przestępczości
- zagrożenie zanieczyszczenia odpadami

WIZJA

Co chcemy rozwoju wsi?

Wizja, ze względu na swoje korzystne położenie oraz walory krajobrazowe i kulturowe, a także dzięki zaangażowaniu i determinacji działających mieszkańców jest wsią, która w niedalekiej przyszłości będzie prawdopodobnie przetrwała do wielkości po Barczewie miejscowością w gminie. Niestety rozwój kulturowy nie idzie w parzystym tempie z rozwojem budownictwa jednorodzinnego i osiedlaniem się mieszkańców. Brak miejsc w których moglibyśmy dokonywać się integracja społeczności lokalnej, brak infrastruktury sportowej może przyczynić się do wzrostu niebezpiecznych zjawisk jak przestępczość wśród znudzonej młodzieży. Wzrost miejscowości może zostać osiągnięty poprzez poprawę standardu życia mieszkańców oraz wykorzystanie posiadanych walorów kulturowych i krajobrazowych.

Co zorganizujemy?

Organizacja „Wspólne Wójtowo” wraz z Radą Sołecką – obejmujące osoby w różnym wieku, z różnym wykształceniem, zarówno stali i rdzenni mieszkańcy jak i nowi, którzy budują lub zbudują tu swoje domy i którzy za chwilę zwiążą swoje życie z nami i naszą miejscowością - w ramach różnych struktur dokonają podziału zadań w ramach podejmowanych zadań starając się zaangażować możliwie największą liczbę osób. Planowane jest wykorzystanie platform informacyjnych takich jak: strona internetowa stowarzyszenia, forum internetowe, tablice ogłoszeń.

Wizja – jakie ma być nasze życie?

zadbany, porządnym, czystym, z estetycznymi domami, pięknymi ogrodami, dobrze zagospodarowaną przestrzenią publiczną, w tym skwerów i stworzonych terenów rekreacyjno sportowych – centrach naszego życia społecznego,

stawało szansę na wypoczynek, sport i rekreację dla dzieci i młodzieży (plac zabaw dla dzieci, boisko dla młodzieży, miejsce wypoczynku dla całej wsi),

została zintegrowana, z aktywną i nowoczesną społecznością (zadbamy o wysoką świadomość ekologiczną, o nasze wykształcenie – kursy, szkolenia, będziemy jak dotąd organizować wspólne spotkania jubileuszowe, zabawy i festyny),

została dbająca o bezpieczeństwo i rozwój dzieci i młodzieży, integrującą wszystkich nowo przybyłych, w taki sposób, aby każdy mieszkaniec czuł się ważnym członkiem naszej społeczności, utożsamiał się z nią i miał jak najlepsze warunki rozwoju,

została dbająca o zachowanie walorów przyrodniczych i kulturowych, zachowującą kameralną przyjazną skalę urbanistyczną, eksponującą swoje zabytki i otaczający naturalny krajobraz.

Dla realizacji naszej wizji konieczne będzie także zaangażowanie i współdziałanie władz samorządowych Gminy Barczewo, zwłaszcza w działaniach wymagających znacznego wkładu finansowego. Wójtowo dzięki działaniom własnym, wspomaganym przez Gminę oraz fundusze zewnętrzne może stać się atrakcyjnym miejscem zamieszkania, ale także miejscem wycieczek i punktem wyjściowym na turystycznych trasach.

6. Opis przedsięwzięć przewidzianych do realizacji.

Co chcielibyśmy zrobić?

- **Zagospodarować, doposażyć i uporządkować przestrzeń publiczną, w tym centrum miejscowości**, uzupełnić nasadzenia roślinnością ozdobną, posadzić żywoplot, zaplanować stałe miejsca spotkań – na terenie częściowo przygotowanym w ramach czynu społecznego, który odbywał się cyklicznie na wiosnę 2009r. a także zagospodarować przestrzeń wokół zbiornika przeciwpożarowego znajdującego się w centrum wsi.
- **Zagospodarować teren rekreacyjno sportowy na terenie przekazanym przez Agencję Nieruchomości Rolnych w Olsztynie** - zorganizować plac zabaw, zagospodarowany w ten sposób teren placu wiejskiego będzie służył celom rekreacyjno – sportowym oraz stanowić będzie miejsce integrujące mieszkańców.
- **Zbudować boisko wiejskie**, wytyczyć teren zorganizować przestrzeń i urządzenia do gry w piłkę nożną, siatkówki.
- **Poprawić stan techniczny dróg i ulic**, zlecić wykonanie projektów oświetlenia ulicznego, wybudować i naprawić chodniki dla pieszych, oświetlić ważniejsze miejsca, doprowadzić do pełnej realizacji sieci gazowej, kanalizacyjnej i poprawić stan sieci telekomunikacyjnej.
- **Doprowadzić do poprawy estetycznego wyglądu wsi, budynków i zagród**, np. poprzez promowanie właściwych wzorów dla nowej zabudowy, wyeksponowanie i ochronę obiektów zabytkowych i miejsc ważnych dla naszej historii.
- **Wytyczyć i oznakować trasę rowerową**, wyeksponować walory krajobrazowe jednocześnie promując zdrowy styl życia i aktywne formy spędzania czasu, a także wykorzystywać istnienie trasy jako możliwość integrowania mieszkańców (organizowanie rajdów), wykonać tablicę informacyjną, z mapką pokazującą trasę.

Priorytetowym zadaniem jest realizacja zadań poprawiających warunki życia mieszkańców, oraz sprzyjających rozwojowi sołectwa. Dlatego też postanowiliśmy rozpocząć realizację naszego planu rozwoju od tego, co wskazywane jest przez mieszkańców jako największe problemy w codziennym funkcjonowaniu.

Priorytetem przyjętym do realizacji w latach 2009-2011 będzie dla Wójtowa zagospodarowanie przestrzeni publicznej m.in. poprzez utworzenie placu zabaw, miejsca spotkań mieszkańców zgodnie z projektem technicznym.

Opis planowanych do realizacji zadań/operacji w ramach Planu odnowy miejscowości Wójtowo na lata 2009-2016.

1. Projekt zagospodarowania przestrzeni publicznej w Wójtowie działka nr 235/10 (obręb nr 30 Wójtowo) uwzględnia następujące zadania:

- ogrodzić plac,
- wykonać zgodnie z projektem zagospodarowania terenu nasadzenia drzew i krzewów,
- zaplanować stałe miejsca wypoczynku i miejsca spotkań mieszkańców,
- wybudować altanę,
- postawić stały grill,
- zorganizować plac zabaw

Cel operacji: Poprawa jakości życia mieszkańców poprzez zaspokojenie potrzeb społecznych

Odbiorcy realizacji operacji: wszyscy mieszkańcy miejscowości oraz turyści.

2. Budowa boiska wiejskiego, która wymaga:

- zniwelowania terenu przy użyciu ciężkiego sprzętu,
- wykonania podbudowy na której zostanie wykonana murawa,
- zainstalowanie dwóch bramek,
- wykonanie podbudowy pod utwardzenie gruntu na boisko wielofunkcyjne
- postawienie konstrukcji koszy do koszykówki, słupków do siatkówki
- wyposażenie placu w kosze na śmieci i ławeczki

Cel operacji: Poprawa jakości życia mieszkańców poprzez zaspokojenie potrzeb społecznych

Odbiorcy realizacji operacji: wszyscy mieszkańcy miejscowości oraz mieszkańcy miejscowości ościennych.

3. Budowa chodników i oświetlenia w Wójtowie

Stworzenie sieci chodników wraz z oświetleniem zarówno przy drogach gminnych. Doprowadzenie chodników do najważniejszych miejsc użyteczności publicznej w całej miejscowości oraz oświetlenie placów i chodników.

Cel operacji: Poprawa jakości życia mieszkańców poprzez zaspokojenie potrzeb społecznych

Odbiorcy realizacji operacji: wszyscy mieszkańcy miejscowości oraz turyści.

4. Zagospodarowanie terenu zbiornika przeciwpożarowego znajdującego się w Wójtowie przy ul. Modrzewiowej oraz bezpośredniego sąsiedztwa.

- usunięcie zbędnej roślinności,
- usunięcie mułu
- przeprowadzeni prac melioracyjnych
- zagospodarowanie brzegów poprzez utworzeni skalniaków i ustawienie ławeczek
- posadzenie roślinności ozdobnej
- zabezpieczenie brzegów zbiornika

Cel operacji: Poprawa jakości życia mieszkańców poprzez zaspokojenie potrzeb społecznych

Odbiorcy realizacji operacji: wszyscy mieszkańcy miejscowości oraz turyści.

5. Urządzenie terenu rekreacyjnego, które wymaga:

- zniwelowania terenu przy użyciu ciężkiego sprzętu,
- wykonania podbudowy na której zostanie wykonana murawa,
- zainstalowanie stałych urządzeń do gier zespołowych,
- instalacja atestowanych urządzeń wyposażenia placu zabaw dla najmłodszych,
- postawienia wiaty i podestu wraz z ławeczkami jako miejsca spotkań,
- wyposażenie placu w kosze na śmieci i ławeczki

Cel operacji: Poprawa jakości życia mieszkańców poprzez zaspokojenie potrzeb społecznych

Odbiorcy realizacji operacji: wszyscy mieszkańcy miejscowości oraz turyści.

Oprócz opisanych powyżej zadań, Rada Sołecka wspólnie z mieszkańcami chciałaby w 2009/2010 roku zrealizować następujące działania:

- wytyczyć i oznakować lokalne trasy turystyczne,
- przeprowadzić akcję informacyjną pt. „Poznaj swojego sąsiada”,
- przeprowadzić akcję sprzątania okolic Wójtowa wraz z promowaniem postawy proekologicznej,
- zorganizować integracyjny festyn wiejski,
- organizować spotkania wiejskie.

7. Harmonogram realizacji poszczególnych zadań w ramach Planu odnowy miejscowości Wójtowo na lata 2009-2016 wraz z szacunkowym kosztorysem realizacji poszczególnych przedsięwzięć.

Szacunkowy koszt wszystkich przedsięwzięć realizowanych w ramach Planu, to: **900 000 zł.**

Szacunkowe finansowanie zadań zapisanych w Planie będzie wyglądać następująco:

- **wkład własny gminy – budżet Gminy – 450 000 zł,**
- **Europejski Fundusz Rolny na rzecz Rozwoju Obszarów Wiejskich- 450 000 zł.**

Harmonogram realizacji zadań/operacji oraz poszczególne

1. Projekt zagospodarowania przestrzeni publicznej w Wójtowie działka nr 235/10 (obręb nr 30 Wójtowo)

Termin realizacji zadania/operacji: **2009-2011**

Szacunkowy koszt zadania/operacji: **200 000 zł**

2. Budowa boiska wiejskiego

Termin realizacji zadania/operacji: **2010-2012**

Szacunkowy koszt zadania/operacji: **200 000 zł**

3. Budowa chodników i oświetlenia w Wójtowie

Termin realizacji zadania/operacji: **2011-2016**

Szacunkowy koszt zadania/operacji: **200 000 zł**

4. Zagospodarowanie terenu zbiornika przeciwpożarowego znajdującego się w Wójtowie przy ul. Modrzewiowej oraz bezpośredniego sąsiedztwa.

Termin realizacji zadania/operacji: **2011-2012**

Szacunkowy koszt zadania/operacji: **100 000 zł**

5. Urządzenie terenu rekreacyjnego:

Termin realizacji zadania/operacji: **2011-2012**

Szacunkowy koszt zadania/operacji: **200 000 zł**

8. Powiązania, korelacje *Planu odnowy miejscowości Wójtowo* na lata 2009-2016 z innymi dokumentami.

Opracowany *Plan* jest sporządzony zgodnie z zapisami *Rozporządzenia Ministra Rolnictwa i Rozwoju Wsi z dnia 14 lutego 2008 roku w sprawie szczegółowych warunków i trybu przyznawania pomocy finansowej w ramach działania „Odnowa i rozwój wsi” objętego Programem Rozwoju Obszarów Wiejskich na lata 2007-2013* (Dz.U. z 2008 r., Nr 38, poz. 220 z późn. zm.) oraz nawiązuje do:

1. **Strategii rozwoju społeczno – gospodarczego województwa warmińsko - mazurskiego do roku 2020** przyjętej przez Sejmik Województwa Warmińsko-Mazurskiego uchwałą Nr XXXIV/474/05 z dnia 31 sierpnia 2005 r. Realizacja naszego planu jest w całości spójna z celami i założeniami Strategii.
2. **Programu Rozwoju Obszarów Wiejskich 2007-2013.** Plan odnowy Wójtowa wynika bezpośrednio z zapisów PROW, a dokładnie z zapisów ww. rozporządzenia MRiRW. Jest również spójny z innymi działaniami PROW.
3. **Regionalnego Programu Operacyjnego Warmia i Mazury na lata 2007-2013.** Realizacja zadań zapisanych w Planie odnowy Wójtowa będzie zgodna z zapisami RPO WiM, ponieważ nakreślona w PROW i RPO linia demarkacyjna nie zostanie poprzez realizację zadań przekroczona.
4. **Studium uwarunkowań i kierunków zagospodarowania przestrzennego miasta i gminy Barczewo,** przyjętego Uchwałą Rady Miejskiej XXXV/253/09 z dnia 23 lutego 2009 roku w sprawie uchwalenia zmiany Studium uwarunkowań i kierunków zagospodarowania przestrzennego miasta i gminy Barczewo.

9. Realizacja i monitoring Planu odnowy miejscowości Wójtowo na lata 2009-2016

Zgodnie z założeniami *Rozporządzenia Ministra Rolnictwa i Rozwoju Wsi w sprawie szczegółowych warunków i trybu przyznawania pomocy finansowej w ramach działania „Odnowa i rozwój wsi” objętego Programem Rozwoju Obszarów Wiejskich na lata 2007-2013* (Dz. U. z 2008 r., Nr 38, poz. 220 z późn. zm.) oraz założeniami do Programu Rozwoju Obszarów Wiejskich, plan jest stworzony na co najmniej 7 lat i będzie realizowany w latach 2009-2016. Wpisane do planu zadania inwestycyjne/operacje w ramach działania Odnowa i rozwój wsi będą ewaluowały zgodnie z zapotrzebowaniem mieszkańców oraz z aktualizacją zapisów i zasobności budżetu Gminy Barczewo. Plan jest zaakceptowany przez mieszkańców oraz jest przyjęty Uchwałą Zebrania Wiejskiego.

Rada Miejska w Barczewie po przyjęciu Planu przez Zebranie Wiejskie zatwierdziła go do realizacji. Plan odnowy miejscowości Wójtowo na lata 2009-2016 może być zmieniony/uzupełniony na wniosek Rady Miejskiej w Barczewie, Burmistrza Barczewa, Zebrania Wiejskiego, lub Rady Sołectkiej. Zmiany w planie będą wprowadzane stosownymi Uchwałami zgodnie z zapisami PROW.

Realizacja Planu będzie monitorowana zgodnie z zapisami PROW.