

UCHWAŁA NR LII/392/10
RADY MIEJSKIEJ w BARCZEWIE
z dnia 24 maja 2010 roku

prawie **zatwierdzenia:**

- **Planu odnowy miejscowości Bartoły Wielkie na lata 2010-2017**
- **Planu odnowy miejscowości Ruszajny na lata 2010-2017**
- **Planu odnowy miejscowości Nikielkowo na lata 2010-2017**

podstawie art. 18 ust. 1 ustawy z dnia 8 marca 1990 r. o samorządzie gminnym (Dz. U. z 2001 r. Nr 142, poz. 1591 z późn. zm.) oraz zgodnie z zapisami Rozporządzenia Ministra Rolnictwa i Rozwoju Wsi w sprawie szczegółowych warunków i trybu przyznawania pomocy finansowej w ramach działania „Odnowa i rozwój wsi” objętego Programem Rozwoju Obszarów Wiejskich na lata 2007-2013 (Dz.U. z 2008 r., Nr 38, poz. 220 z późn. zm.) Rada Miejska w Barczewie uchwala, co następuje:

§ 1

zwierdza się:

- 1. Plan odnowy miejscowości Bartoły Wielkie na lata 2010-2017,**
- 2. Plan odnowy miejscowości Ruszajny na lata 2010-2017,**
- 3. Plan odnowy miejscowości Nikielkowo na lata 2010-2017.**

Wymienionemu w przedmiotowym załączniku nr 1, 2 i 3 do niniejszej Uchwały.

§ 2

Wykonanie Uchwały powierza się Burmistrzowi Barczewa.

§ 3

Uchwała wchodzi w życie z dniem podjęcia.

Przewodniczący
Rady Miejskiej


Bogusław Matłoka

Załącznik nr *1*
do Uchwały nr *L11/392/10*
Rady Miejskiej w Barczewie
z dnia *24 maja 2010*

***PLAN ÓDNOWY MIEJSCOWOŚCI
BARTOŁTY WIELKIE
NA LATA 2010-2017***

gmina Barczewo

powiat olsztyński

województwo warmińsko – mazurskie

Wstęp

- Sołectwo Bartołty Wielkie to jedno z 32 sołectw gminy Barczewo, liczące 965 mieszkańców. Miejscowość znajduje się w odległości 12 km na południowy wschód od Barczewa oraz 28 km od centrum stolicy województwa Warmińsko-Mazurskiego – Miasta Olsztyn.
- Wieś położona jest w malowniczej, atrakcyjnej okolicy, wśród lasów, jednocześnie w niewielkiej odległości od siedziby gminy i stolicy województwa.
- Mieszkańcy sołectwa są zadowoleni z tego, że żyją w atrakcyjnie położonej miejscowości. Występują z inicjatywą poprawy warunków zamieszkania oraz rozwoju wsi, nie tracąc jednocześnie nic z jej kameralności i uroku. Podejmowanie wspólnych działań, ma służyć także integracji mieszkańców.
- W związku z ciągłym rozrostem wsi Bartołty Wielkie, wzrastają też potrzeby jej mieszkańców. Z powodu ograniczonych możliwości budżetu gminy Barczewo, trudno jest sfinansować potrzebne mieszkańcom przedsięwzięcia. Jedną z możliwości poprawy jakości życia mieszkańców oraz tworzenia nowych źródeł inwestowania może być pozyskiwanie funduszy zewnętrznych, w tym również z Unii Europejskiej. W związku z powyższym, członkowie Rady Sołectkiej opracowali *Plan odnowy miejscowości Bartołty Wielkie na lata 2010-2017*.
- *Plan* może przyczynić się, do podejmowania przez mieszkańców wspólnych działań na rzecz swojej miejscowości. Plan jest dokumentem strategicznym, stworzonym przez Radę Sołectką przy współudziale mieszkańców. Określa najważniejsze działania, które mieszkańcy uznali za istotne dla rozwoju swojej miejscowości. Działania które w sposób istotny przyczynią się do poprawy życia jego mieszkańców, a także pozwolą zrealizować zamierzone cele. Uwzględnione w dokumencie działania mieszkańcy uznali za realne, możliwe do zrealizowania, przy założeniu własnego wkładu pracy oraz zaangażowaniu władz samorządowych Gminy Barczewo. Przygotowanie niniejszego dokumentu uświadomiło mieszkańcom ich rolę w tworzeniu pomysłów na własny rozwój oraz poprawę warunków życia swoich oraz innych mieszkańców wsi.
- *Plan* został wypracowany w wyniku dyskusji na zebraniach wiejskich, zebraniach stowarzyszenia, po konsultacji Sołtysa i Rady Sołectkiej z mieszkańcami.
- *Plan* ma być dokumentem stanowiącym załącznik do wniosku o przyznanie pomocy z Programu Rozwoju Obszarów Wiejskich na lata 2007-2013 w ramach działania *Odnowa i*

modernizacyjne, a także inne o charakterze szkoleniowym lub rekreacyjno – wypoczynkowym.

Przygotowanie się do realizacji określonego działania, poprzedzone zostanie opracowaniem szczegółowej dokumentacji uwzględniającej opis i uzasadnienie realizacji zadania, zakres rzeczowy, określenie kosztów i terminów realizacji. Tak przygotowane i skonkretyzowane zadania, będą przyjmowane przez zebrania wiejskie i stanowić będą kolejne załączniki do planu.

- Opracowany **Plan** wraz z opisem poszczególnych zadań, stanowić będzie załącznik składanego o dofinansowanie wniosku zarówno w ramach PROW jak i innych programów organizowanych przez Zarząd Województwa Warmińsko-Mazurskiego lub inne instytucje.

Charakterystyka miejscowości

Opis:

Sołectwo Bartołty Wielkie to jedno z 32 sołectw gminy Barczewo, liczące 215 mieszkańców (stan na 31 grudnia 2009 r.). Miejscowość znajduje się w odległości 12 km na południowy wschód od Barczewa oraz 28 km od centrum stolicy województwa Warmińsko-Mazurskiego – Miasta Olsztyn. Bartołty Wielkie położone są na nizinie pagórkowatej pomiędzy miejscowościami Kierzliny i Leszno przy skrzyżowaniu dróg powiatowych nr 1462N oraz 1483N, najbliższe jezioro Bartołów Wielki znajduje się w miejscowości Bartołty Wielkie, jezioro Tumiańskie leży między miejscowościami Bartołty Wielkie i Tumiany.

Podstawowe dane:

Powierzchnia: 1843 ha

Liczba ludności: stan na dzień 31.12.2009 r. wg Ewidencji Ludności - 215 osób.

Najbliższe drogi:

Przez wieś Bartołty Wielkie przebiegają 2 drogi powiatowe nr 1462N i 1483N oraz 2 drogi gminne nr 1 i 2. Drogi gminne 1 i 2 przebiegają przez miejscowości Kierzbunia i Bartołów Małych.

Sytuacja: Na terenie sołectwa Bartołty Wielkie działa szkoła podstawowa. Dzieci w wieku przedszkolnym i szkolnym w większości przypadków uczęszczają do ww. szkoły, natomiast dzieci w wieku gimnazjalnym do Gimnazjum w Barczewie. Ponieważ na terenie sołectwa brak jest w chwili obecnej miejsca mogącego pełnić funkcję świetlicy wiejskiej wszystkie zebrania wiejskie oraz spotkania z mieszkańcami odbywają się w budynku szkoły. Ośrodkiem skupiającym mieszkańców jest również kościół parafialny pod wezwaniem Św. Jakuba Apostoła w Bartołtach Wielkich,

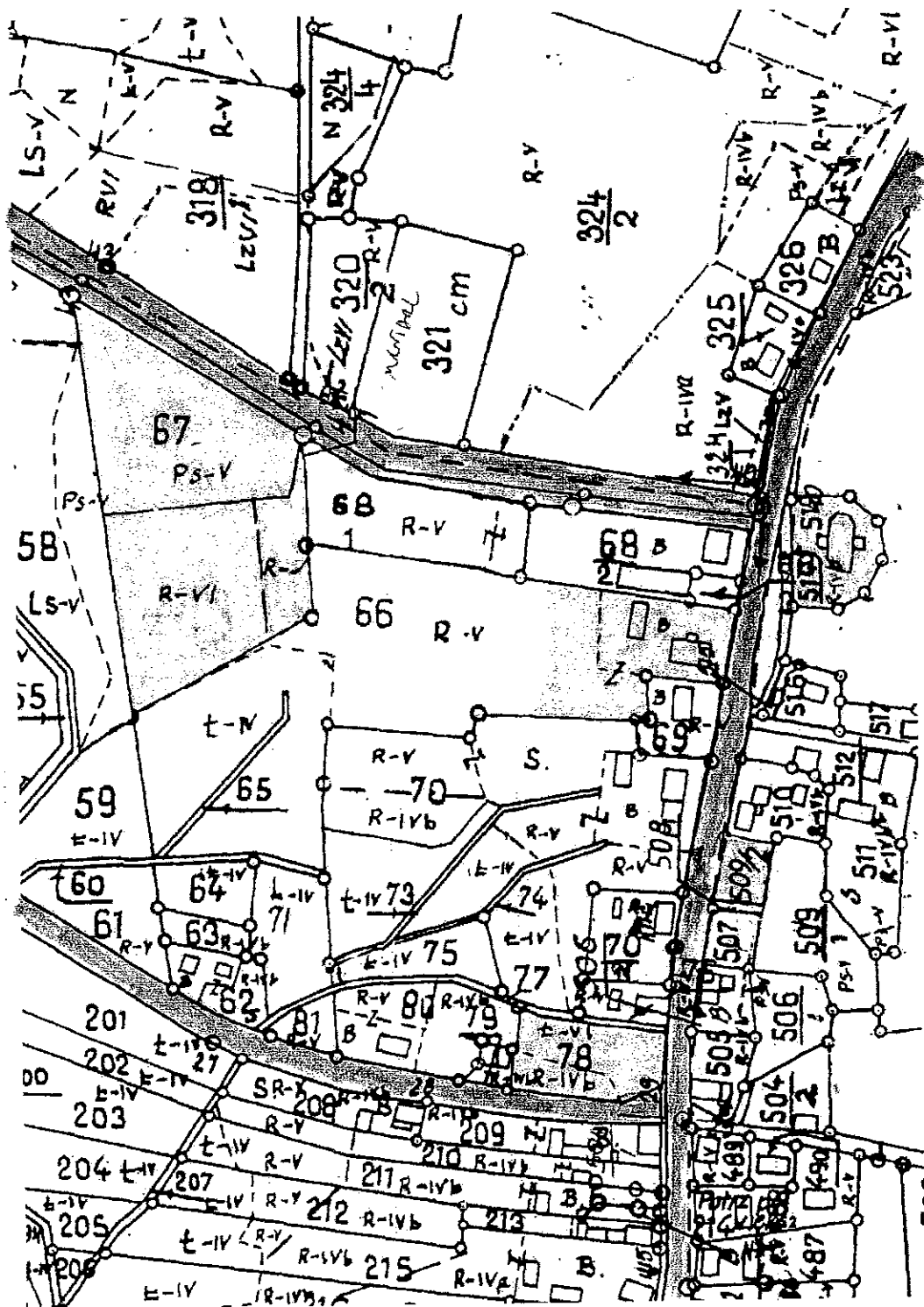
Wykonalność kulturalna i sportowa: W Bartołtach Wielkich jedyną istniejącą placówką pełniącą funkcje kulturalne jest Szkoła Podstawowa i biblioteka publiczna. Wszystkie imprezy zamknięte odbywane są na terenie szkoły, a festyny i imprezy kulturalne zlokalizowane są na terenie boiska

Łącznie i środowisko przyrodnicze: Wieś Bartoły Wielkie położona na terenie Pojezierza tyńskiego, w południowo-wschodniej części gminy 12 km na południowy-wschód od Barczewa. Wierzchnia gruntów leśnych oraz zadrzewionych i zakrzewionych w sołectwie wynosi ok. 940 ha. Tereny rolne to ok. 680 ha. Gmina Barczewo, a zatem również sołectwo Bartoły Wielkie, jest położona na obszarze chronionego krajobrazu.

Podarunek: na terenie naszej miejscowości działa 13 podmiotów gospodarczych prowadzących działalność gospodarczą. Większość mieszkańców zajmuje się działalnością pozarolniczą, poza terenem miejscowości, głównie zatrudnionych w Barczewie i Olsztynie.

Obszary, o których mowa w § 4 ust. 1 pkt 5 Rozporządzenia Ministra Rolnictwa i Rozwoju Wsi w sprawie szczegółowych warunków i trybu przyznawania pomocy finansowej w ramach działania „Odnowa i rozwój wsi” objętego Programem Rozwoju Obszarów Wiejskich na lata 2007-2013 (Dz.U. z 2008 r., Nr 38, poz. 220 z późn. zm.):

Obszary o szczególnym znaczeniu dla zaspokojenia potrzeb mieszkańców, sprzyjających nawiązywaniu kontaktów społecznych ze względu na ich położenie oraz cechy funkcjonalno- przestrzenne w Bartołtach Wielkich to w szczególności teren centrum wsi tj. obszary pełniące ogólne funkcje społeczne i kulturalne szkoła podstawowa, kościół, plac zabaw oraz obszar rekreacji wiejskiego. Wszystkie te obiekty oraz obszary są zlokalizowane w zwartej zabudowie wiejskiej, a większość z nich (z wyjątkiem Kościoła) stanowi również przestrzeń publiczną, a właścicielem tych obszarów jest Gmina Barczewo.



toria: Wieś Bartoły Wielkie lokowana przez biskupa warmińskiego Henryka Sorboma w 1379. W czasie wojen polsko-krzyżackich Bartoły były wielokrotnie niszczone. W XVI wieku właścicielem wsi był Kromer – krewny biskupa Marcina Kromera. Kromerowie żyli tu jeszcze w XVII wieku. W pierwszej połowie XVII wieku właścicielem wsi był Stefan Sadorski. Przekazał on

Analiza zasobów

Analiza zasobów zawiera wykaz elementów materialnych oraz niematerialnych sołectwa, które mogą być wykorzystane dla rozwoju miejscowości, w działaniach na rzecz jej odnowy i modernizacji.

Analiza zasobów sołectwa

rodzaj zasobu	Brak	Małe znaczenie	Średnie znaczenie	Duże znaczenie
dziedzictwo kulturowe				
walory architektury wiejskiej i osobliwości kulturowe				+
walory zagospodarowania przestrzennego		+		
zabytki				+
zespoły artystyczne	+			
dziedzictwo historyczne i kulturowe				
zabytki				
miejsca, osoby i przedmioty kultury				+
święta, odpusty				+
tradycje, obrzędy, gwara	+			
legendy, podania i fakty historyczne			+	
ważne postacie historyczne		+		
specyficzne nazwy	+			
dziedzictwo przyrodnicze				
walory krajobrazu				+
walory świata roślinnego				+
walory świata zwierzęcego				+
walory klimatyczne				+
gleby	+			
wody powierzchniowe				+
surowce mineralne	+			
zabytki i tereny				
działki pod zabudowę mieszkaniową			+	
działki pod domy letniskowe				+
działki pod zakłady usługowe i przemysłowe	+			
zastępstwa mieszkaniowe, magazynowe i przemysłowe	+			
tradycyjne obiekty gospodarskie wsi (spichlerze, kuźnie, młyny)	+			
placówki i miejsca publicznych spotkań, imprez				+
miejsca spotkań i rekreacji, boiska			+	
gospodarka				
specyficzne produkty (hodowle, uprawy polowe)		+		
znane firmy produkcyjne i zakłady usługowe	+			
możliwe do wykorzystania odpady poprodukcyjne	+			
infrastruktura i otoczenie, turystyka				
korzystne, atrakcyjne sąsiedztwo (duże miasto, arteria komunikacyjna, atrakcja turystyczna)				+
przewóz publiczny				+
przewóz indywidualny				+

Plan odnowy miejscowości Bartoły Wielkie na lata 2010-2017

Struktura społeczna, ludzie				
Stowarzyszenia	+			
Centrum				+
Przedszkole, dom kultury				+
Wieloletnia				+
ochrona przeciwpożarowa				+
organizacje pozarządowe:				+
Stowarzyszenia	+			
Radni sołecki				+
Pracownicy i sponsorzy				+

Diagnoza możliwości rozwojowych Bartoły Wielkich

W czasie zebrań wiejskich poświęconych dyskusji nad *Planem*, mieszkańcy określili swoje mocne i słabe strony, zdefiniowali słabości i zagrożenia.

Sołectwo Bartoły Wielkie posiada wiele atutów (mocne strony), które stwarzają szanse na rozwój sołectwa. Dzięki mocnym stronom, takim jak: bardzo korzystne położenie, wysokie walory przyrodniczo-krajobrazowe, aktywne społeczeństwo, gęsta sieć dróg, we wsi może nastąpić rozwój agroturystyki i turystyki, tendencja do mieszkania na wsi, rozwój instytucji kulturalno-światowych, skuteczniejsze pozyskiwanie i efektywne wykorzystanie funduszy unijnych, dobra współpraca z władzami samorządowymi i samorządami wiejskimi, a to z kolei przyczyni się do wzrostu gospodarczego gminy. Zwrócić uwagę należy, że tereny Bartoły Wielkich postrzegane są na rynku nieruchomości jako szczególnie atrakcyjne z uwagi na położenie wsi. Należy zwrócić uwagę również na bardzo duży potencjał jaki wynika z dużej liczby młodych mieszkańców wsi, dobrze wykształconych lub nadal się kształcących. Konieczne jest wprowadzenie wielu inicjatyw mających na celu aktywizację i integrację mieszkańców, by w pełni wykorzystać kapitał ludzki mieszkańców sołectwa.

Niestety występujące słabe strony powodują zagrożenia w realizacji wszystkich zamierzeń, dlatego mieszkańcy oraz władze samorządowe powinny robić wszystko, w celu eliminacji zagrożeń takich jak: brak kanalizacji, zły stan dróg, brak chodników, niewystarczające szczytkowe oświetlenie wsi, brak profesjonalnych obiektów sportowych, brak obiektów oświatowo-kulturalnych, niewystarczająca ilość terenów inwestycyjnych w pełni wyposażonych w infrastrukturę.

Mieszkańcy sołectwa Bartoły Wielkie wypowiedzieli się podczas spotkań wiejskich „co należy zrobić” w ich miejscowości. Przedsięwzięcia planowane w sołectwie możemy podzielić na dwie główne grupy. Pierwsza związana jest z poprawą infrastruktury technicznej, natomiast druga ze poprawą i rozszerzeniem bazy turystyczno-kulturowo-rekreacyjnej.

Problemy wymienione w pierwszej grupie wynikają z rozwoju cywilizacyjnego, poza tym przyczyniają się do zagrożenia środowiska naturalnego oraz rozwoju sołectwa i gminy. Należą do nich:

- rozpoczęcie wodociągowania Bartoły Wielkich, (planowane rozpoczęcie w roku bieżącym w ramach projektu *Budowa zewnętrznej sieci wodociągowej wraz z przyłączami Bartoły Wielkie-Leszno oraz budowa sieci kanalizacyjnej sanitarnej w miejscowości Kapłityny,*

- utwardzenie dróg gminnych,
 - budowa chodników (budowa chodników wpłynie na poziom bezpieczeństwa),
- drugiej grupy możemy zaliczyć zadania, dzięki którym sołectwo stanie się atrakcyjnym miejscem, a przez to wzrośnie jego ranga. Do działań tej grupy zaliczamy:

działania na rzecz poprawy estetyki wsi – stworzenie skwerów, parków i zagospodarowanych placów zieleni służących wszystkim mieszkańcom,

utrzymanie i wzmocnienie tożsamości wsi oraz wartości życia wiejskiego:

- budowa lub adaptacja dowolnego istniejącego budynku jako świetlicy,
- tworzenie klimatu do działania organizacji pozarządowych,
- rozwój zaplecza sportowego – budowa, modernizacja boisk sportowych;

wykorzystanie walorów środowiska naturalnego i dziedzictwa kulturowego dla potrzeb rozwoju turystyki i rekreacji:

- opracowanie, wspólnie z gminą, ofert promujących miejscowość,
- utworzenie banku danych osób świadczących usługi np. agroturystyki
- rozwój bazy turystycznej,
- organizacja imprez o charakterze cyklicznym, promujących region,
- podejmowanie działań na rzecz uzyskania środków do utrzymania, konserwacji i odrestaurowania obiektów zabytkowych,

restrukturyzacja i modernizacja rolnictwa:

- prowadzenie wspólnie z gminą działalności informacyjnej i szkoleniowej informującej o możliwościach działalności w gospodarstwach,
- działanie na rzecz ograniczenia bezrobocia – propagowanie różnych form samozatrudnienia,
- działanie na rzecz rozwoju alternatywnych miejsc pracy na obszarach wiejskich poprzez promowanie agroturystyki,
- rozpoznanie możliwości utworzenia nowych miejsc pracy na obszarach rolniczych o szczególnej atrakcyjności turystycznej,

poprawa warunków życia społeczeństwa lokalnego:

- współpraca z gminą w celu podjęcia działań w celu stworzenia organizacji pozarządowych w sołectwie,
- prowadzenie działań mających na celu pozyskanie środków finansowych i rzeczowych ze źródeł zewnętrznych.

Analiza SWOT

DIAGNOZA MOŻLIWOŚCI ROZWOJOWYCH SOŁECTWA

Przeprowadzenie tzw. analizy SWOT jest jednym z czynników umożliwiających podjęcie świadomej decyzji na podstawie posiadanych informacji. Umożliwia usystematyzowanie danych dotyczących projektu i podpowiada kierunki rozwiązań. Przeprowadzenie jej jest niezbędne do świadomej oceny sytuacji.

DOBRE STRONY – ATUTY ROZWOJU WSI

- bardzo korzystne położenie
- wysokie walory przyrodniczo-krajobrazowe
- aktywne społeczeństwo
- bliskość siedziby gminy
- bliskość siedziby województwa Warmińsko-Mazurskiego
- istniejący plan zagospodarowania przestrzennego i prowadzone prace nad jego aktualizacją

DOBRE STRONY – CZYNNIKI OGRANICZAJĄCE ROZWÓJ WSI

- brak kanalizacji
- brak wodociągu
- zły stan dróg
- mała dostępność komunikacyjna
- brak komunikacji miejskiej
- brak chodników i niewystarczające oświetlenie
- brak obiektów sportowych,
- brak obiektów oświatowo-kulturalnych
- brak nieruchomości należących do gminy
- nieregulowane stosunki wodne – konieczność przeprowadzenia prac melioracyjnych

OPRACOWANIE PLANU - MOŻLIWOŚCI ROZWOJU SOŁECTWA WYNIKAJĄCE Z JEGO KONKRETYZACJI

- nożytkowanie i efektywne wykorzystanie funduszy unijnych na zadania podstawowe

- dobra współpraca z władzami samorządowymi
- dobra współpraca między samorządami wiejskimi
- wzrost gospodarczy gminy

WYZWIENIA – CZYNNIKI NIESPRZYJAJĄCE, WYNIKAJĄCE Z LOKALIZACJI WSI

- pogorszenie bezpieczeństwa ruchu pieszego i drogowego
- brak możliwości zagospodarowania wolnego czasu dla młodzieży
- zagrożenie zanieczyszczenia odpadami

WIZJA

czego chcemy rozwoju wsi?

Bartoły Wielkie, ze względu na swoje korzystne położenie oraz walory przyrodnicze, krajobrazowe i kulturowe, a także aktywnie działających mieszkańców są wsią, która w niedalekiej przyszłości może stać się jedną z ważniejszych wsi do spokojnego zamieszkania w Gminie Barczewo. Niestety brak profesjonalnych miejsc, w których mogłaby dokonywać się integracja społeczności lokalnej, brak infrastruktury sportowej, może doprowadzić do oddalenia perspektywy integracji wsi. Rozwój miejscowości może zostać osiągnięty poprzez poprawę standardu życia mieszkańców oraz wykorzystanie posiadanych walorów kulturowych i krajobrazowych.

jak się zorganizujemy?

W Bartoły Wielkie oraz wszyscy zainteresowani mieszkańcy wsi – osoby w różnym wieku, z różnym wykształceniem, zarówno stali i rdzenni mieszkańcy jak i nowi, którzy budują lub zbudują tu swoje życie i którzy za chwilę zwiążą swoje życie z nami i naszą miejscowością - w ramach istniejących struktur dokonają podziału zadań w ramach podejmowanych zadań starając się zaangażować w realizację największą liczbę osób. Planowane jest w miarę możliwości i ilości osób chętnych do wstąpienia do stowarzyszenia, które działałoby na rzecz wsi i mieszkańców. Planowane jest również wykorzystanie różnych platform informacyjnych takich jak strona internetowa wsi, forum internetowe, tablice ogłoszeń.

czym jest wizja – jakie ma być nasze życie?

Bartoły Wielkie będą:

- wsią nowoczesną, bezpieczną i wygodną – z wodociągiem i kanalizacją, dobrymi drogami,

zadbane, porządne, czyste, z estetycznymi domami, pięknymi ogrodami, dobrze zagospodarowaną przestrzenią publiczną, w tym skwerami i stworzonymi terenami rekreacyjno sportowymi – centrami naszego życia społecznego, dawały szansę na wypoczynek, sport i rekreację dla dzieci i młodzieży (plac zabaw dla dzieci, boisko dla młodzieży, miejsce integracyjne dla całej wsi),
wsią **zintegrowaną, z aktywną i nowoczesną społecznością** (zadbamy o wysoką świadomość ekologiczną, o nasze wykształcenie – kursy, szkolenia, będziemy jak dotąd organizować wspólne spotkania jubileuszowe, zabawy i festyny),
wsią dbającą o bezpieczeństwo i rozwój dzieci i młodzieży, integrującą wszystkich nowo przybyłych, w taki sposób, aby każdy mieszkaniec czuł się ważnym członkiem naszej społeczności, utożsamiał się z nią i miał jak najlepsze warunki rozwoju,
wsią dbającą o zachowanie walorów przyrodniczych i kulturowych, zachowującą kameralną przyjazną skalę urbanistyczną, eksponującą swoje zabytki i otaczający naturalny krajobraz.

Do celu realizacji naszej wizji konieczne będzie także zaangażowanie i współdziałanie władz samorządowych Gminy Barczewo, zwłaszcza w działaniach wymagających znacznego wkładu finansowego. Bartoły Wielkie dzięki działaniom własnym, wspomaganym przez Gminę oraz inwestycjom zewnętrznymi może stać się atrakcyjnym miejscem zamieszkania, ale także miejscem wypoczynku i przystankiem na turystycznych trasach Warmii.

Opis przedsięwzięć przewidzianych do realizacji.

Chcielibyśmy zrobić?

- **Zagospodarować, doposażyć i uporządkować przestrzeń publiczną, w tym centrum miejscowości, uzupełnić nasadzenia roślinnością ozdobną, ogrodzić teren, zaplanować stałe miejsca spotkań i plac zabaw.**
- **Zmodernizować i wyposażać boisko wiejskie – stworzyć kompleks boisk sportowych, ogrodzić teren aktualnego boiska, zorganizować przestrzeń i urządzenia do gry w piłkę nożną, siatkówkę, tenis ziemny.**
- **Poprawić stan techniczny dróg i infrastruktury towarzyszącej, wybudować chodniki dla pieszych wraz z oświetleniem głównych dróg, oświetlić ważniejsze miejsca, wybudować sieć wodociagową i kanalizacyjną oraz poprawić stan sieci telekomunikacyjnej.**
- **Doprowadzić do poprawy estetycznego wyglądu wsi, budynków i zagród, np. poprzez promowanie właściwych wzorów dla nowej zabudowy, wyeksponowanie i ochronę obiektów zabytkowych i miejsc ważnych dla naszej historii.**
- **Wytyczyć i oznakować trasę rowerową, wyeksponować walory krajobrazowe jednocześnie promując zdrowy styl życia i aktywne formy spędzania czasu, a także wykorzystywać istnienie trasy jako możliwość integrowania mieszkańców (organizowanie rajdów), wykonać tablicę informacyjną, z mapką pokazującą trasę.**

Ważnym zadaniem jest realizacja zadań poprawiających warunki życia mieszkańców, oraz przyczyniających rozwojowi sołectwa. Dlatego też postanowiliśmy rozpocząć realizację naszego planu od tego, co wskazywane jest przez mieszkańców jako największe problemy w codziennym funkcjonowaniu.

Ważnym przedsięwzięciem przyjętym do realizacji w latach 2010-2011 będzie dla Bartoły Wielkich zagospodarowanie przestrzeni publicznej m.in. poprzez utworzenie placu zabaw, miejsca spotkań mieszkańców z altaną zgodnie z projektem technicznym.

s planowanych do realizacji zadań/operacji w ramach **Planu odnowy miejscowości Bartołty Wielkie na lata 2010-2017**.

wagi na ogólny fakt, że poszczególne zadania zaplanowane do realizacji w latach 2010-2017, są chwilę obecną szczegółowe jedynie w kwestii zagospodarowania przestrzeni publicznej (zadanie), pozostałe elementy planu odnowy są zapisane jako ogólne zadania bez zagłębiania się wegóły projektu technicznego, ponieważ projekt zgodnie z założeniami zostanie wykonany ero w momencie zbliżającej się realizacji zadania.

1. Zagospodarowanie przestrzeni publicznej w Bartołtach Wielkich poprzez budowę miejsca integracji mieszkańców z placem zabaw dla dzieci (działka nr 67, obręb nr 2 Bartołty Wielkie) obejmować będzie następujące elementy robót budowlanych:

- wykonanie zgodnie z projektem zagospodarowania terenu nasadzenia nowych drzew i krzewów,
- ogrodzenie terenu miejsca integracji mieszkańców z placem zabaw dla dzieci (odgrodenie od boiska wiejskiego i drogi)
- wykonanie ścieżek,
- wybudowanie miejsca wypoczynku i miejsca spotkań mieszkańców – altana (powierzchnia do 25 m²),
- wykonanie stałego miejsca na ognisko i murowanego lub kamiennego stałego grilla,
- zorganizowanie plac zabaw dla dzieci z urządzeniami posiadającymi odpowiednie certyfikaty bezpieczeństwa,
- postawienie ławek i innych elementów małej architektury zgodnie z projektem,
- zakup i montaż śmietników.

Cel operacji: Poprawa jakości życia mieszkańców poprzez zaspokojenie potrzeb społecznych

Odbiorcy realizacji operacji: wszyscy mieszkańcy miejscowości oraz turyści.

2. Modernizacja boiska wiejskiego, poprzez stworzenie kompleksu boisk sportowych (działka nr 67, obręb nr 2 Bartołty Wielkie), obejmować będzie następujące elementy robót budowlanych i dostaw:

- zniwelowanie terenu,

- zainstalowanie dwóch bramek, siatki do piłki siatkowej oraz siatki do tenisa ziemnego,
- wyposażenie kompleksu sportowego w kosze na śmieci i ławki

Cel operacji: Poprawa jakości życia mieszkańców poprzez zaspokojenie potrzeb społecznych

Odbiorcy realizacji operacji: wszyscy mieszkańcy miejscowości oraz turyści.

3. Budowa chodników i oświetlenia w Bartołtach Wielkich

- stworzenie sieci chodników wraz z oświetleniem zarówno przy drogach gminnych jak i powiatowych,
- doprowadzenie chodników do najważniejszych miejsc użyteczności publicznej w całej miejscowości oraz oświetlenie placów,
- poprawa bezpieczeństwa mieszkańców miejscowości oraz turystów przebywających w Bartołtach Wielkich.

Cel operacji: Poprawa jakości życia mieszkańców poprzez zaspokojenie potrzeb społecznych

Odbiorcy realizacji operacji: wszyscy mieszkańcy miejscowości oraz turyści.

4. Zagospodarowanie terenu zbiornika przeciwpożarowego znajdującego się w Bartołtach Wielkich

- usunięcie zbędnej roślinności,
- usunięcie mułu,
- przeprowadzenie prac melioracyjnych,
- zagospodarowanie brzegów poprzez utworzenie skalniaków i ustawienie ławeczek,
- posadzenie roślinności ozdobnej,
- zabezpieczenie brzegów zbiornika,
- ogrodzenie terenu zbiornika.

Cel operacji: Poprawa jakości życia mieszkańców poprzez zaspokojenie potrzeb społecznych

Odbiorcy realizacji operacji: wszyscy mieszkańcy miejscowości oraz turyści.

- przeprowadzić akcję sprzątnięcia okolic Bartołów Wielkich wraz z promowaniem postawy proekologicznej,
- zorganizować integracyjny festyn wiejski,
- organizować spotkania wiejskie.

Harmonogram realizacji poszczególnych zadań w ramach Planu odnowy miejscowości Bartołty Wielkie na lata 2010-2017 wraz z szacunkowym kosztorysem realizacji poszczególnych przedsięwzięć.

szacunkowy koszt wszystkich przedsięwzięć realizowanych w ramach Planu, to:

1 000 000 zł.

Źródła finansowania zadań zapisanych w Planie będzie wyglądać następująco:

- wkład własny gminy – budżet Gminy – 500 000 zł,
- Europejski Fundusz Rolny na Rzecz Rozwoju Obszarów Wiejskich- 500 000 zł.

Harmonogram realizacji zadań/operacji oraz poszczególne

1. Zagospodarowanie przestrzeni publicznej w Bartołtach Wielkich poprzez budowę miejsca integracji mieszkańców z placem zabaw dla dzieci (działka nr 67, obręb nr 2 Bartołty Wielkie):

Termin realizacji zadania/operacji: **2010-2011**

Szacunkowy koszt zadania/operacji: **200 000 zł**

2. Modernizacja boiska wiejskiego, poprzez stworzenie kompleksu boisk sportowych (działka nr 67, obręb nr 2 Bartołty Wielkie):

Termin realizacji zadania/operacji: **2011-2013**

Szacunkowy koszt zadania/operacji: **300 000 zł**

3. Budowa chodników i oświetlenia w Bartołtach Wielkich:

Termin realizacji zadania/operacji: **2012-2017**

Szacunkowy koszt zadania/operacji: **400 000 zł**

4. Zagospodarowanie terenu zbiornika przeciwpożarowego znajdującego się w Bartołtach Wielkich:

Termin realizacji zadania/operacji: **2012-2014**

Powiązania, korelacje Planu odnowy miejscowości Bartołty Wielkie na lata 2010-2017 z innymi dokumentami.

Pracowany **Plan** jest sporządzony zgodnie z zapisami *Rozporządzenia Ministra Rolnictwa i Rozwoju Wsi w sprawie szczegółowych warunków i trybu przyznawania pomocy finansowej w ramach działania „Odnowa i rozwój wsi” objętego Programem Rozwoju Obszarów Wiejskich na lata 2007-2013* (Dz. U. z 2008 r., Nr 38, poz. 220, z późn. zm.) oraz nawiązuje do:

Strategii rozwoju społeczno – gospodarczego województwa warmińsko - mazurskiego do roku 2020 przyjętej przez Sejmik Województwa Warmińsko-Mazurskiego uchwałą Nr XXIV/474/05 z dnia 31 sierpnia 2005 r. Realizacja naszego planu jest w całości spójna z celami i założeniami Strategii.

Programu Rozwoju Obszarów Wiejskich 2007-2013. Plan odnowy miejscowości Bartołty Wielkie na lata 2010-2017 wynika bezpośrednio z zapisów PROW, a dokładnie z zapisów ww. rozporządzenia MRiRW. Jest również spójny z innymi działaniami PROW.

Regionalnego Programu Operacyjnego Warmia i Mazury na lata 2007-2013. Realizacja zadań zapisanych w Planie będzie zgodna z zapisami RPO WiM, ponieważ nakreślona w PROW i O linia demarkacyjna nie zostanie poprzez realizację zadań przekroczona.

Studium uwarunkowań i kierunków zagospodarowania przestrzennego miasta i gminy Barczewo, przyjętego Uchwałą Rady Miejskiej XXXV/253/09 z dnia 23 lutego 2009 roku w sprawie uchwalenia zmiany Studium uwarunkowań i kierunków zagospodarowania przestrzennego miasta i gminy Barczewo.

Realizacja i monitoring Planu odnowy miejscowości Bartołty Wielkie lata 2010-2017

Podlegnie z założeniami Rozporządzenia Ministra Rolnictwa i Rozwoju Wsi w sprawie szczegółowych warunków i trybu przyznawania pomocy finansowej w ramach działania „Odnowa i rozwój wsi” tego Programem Rozwoju Obszarów Wiejskich na lata 2007-2013 (Dz. U. z 2008 r., Nr 38, poz. z późn. zm.) oraz założeniami do Programu Rozwoju Obszarów Wiejskich, plan jest stworzony na okres co najmniej 7 lat i będzie realizowany w latach 2010-2017. Wpisane do planu zadania inwestycyjne/operacje w ramach działania Odnowa i rozwój wsi będą ewaluowały zgodnie z potrzebami mieszkańców oraz z aktualizacją zapisów i zasobności budżetu Gminy Barczewo. Plan jest zaakceptowany przez mieszkańców oraz będzie przyjęty Uchwałą Zebrania Wiejskiego. Rada Miejska w Barczewie po przyjęciu Planu przez Zebranie Wiejskie zatwierdzi go do realizacji. Plan odnowy miejscowości Bartołty Wielkie na lata 2010-2017 może być zmieniony/uzupełniony na wniosek Rady Miejskiej w Barczewie, Burmistrza Barczewa, Zebrania Wiejskiego, lub Rady Powiatowej. Zmiany w planie będą wprowadzane stosownymi Uchwałami zgodnie z zapisami PROW. Realizacja Planu będzie monitorowana zgodnie z zapisami PROW.

Załącznik nr²
do Uchwały nr. L.11/392/10
Rady Miejskiej w Barczewie
z dnia 24 maja 2010

PLAN ÓDNOWY MIEJSCOWOŚCI RUSZAJNY NA LATA 2010-2017

gmina Barczewo

powiat olsztyński

województwo warmińsko – mazurskie

Wstęp

- Sołectwo Ruszajny to jedno z 32 sołectw gminy Barczewo, liczące 397 mieszkańców. Miejscowość znajduje się w odległości 1 km na wschód od Barczewa oraz 21 km od centrum stolicy województwa Warmińsko-Mazurskiego – Miasta Olsztyn.
- Wieś położona jest w malowniczej, atrakcyjnej okolicy, wśród lasów, jednocześnie w niewielkiej odległości od siedziby gminy i stolicy województwa.
- Mieszkańcy Ruszajny są zadowoleni z tego, że żyją w atrakcyjnie położonej miejscowości. Występują z inicjatywą poprawy warunków zamieszkania oraz rozwoju wsi, nie tracąc jednocześnie nic z jej kameralności i uroku. Podejmowanie wspólnych działań, ma służyć także integracji mieszkańców.
- W związku z ciągłym rozrostem wsi Ruszajny, wzrastają też potrzeby jej mieszkańców. Z powodu ograniczonych możliwości budżetu gminy Barczewo, trudno jest sfinansować potrzebne mieszkańcom przedsięwzięcia. Jedną z możliwości poprawy jakości życia mieszkańców oraz tworzenia nowych źródeł inwestowania może być pozyskiwanie funduszy zewnętrznych, w tym również z Unii Europejskiej. W związku z powyższym, członkowie Rady Sołectkiej opracowali *Plan odnowy miejscowości Ruszajny na lata 2010-2017*.
- *Plan* może przyczynić się, do podejmowania przez mieszkańców wspólnych działań na rzecz swojej miejscowości. Plan jest dokumentem strategicznym, stworzonym przez Radę Sołectką przy współudziale mieszkańców. Określa najważniejsze działania, które mieszkańcy uznali za istotne dla rozwoju swojej miejscowości. Działania które w sposób istotny przyczynią się do poprawy życia jego mieszkańców, a także pozwolą zrealizować zamierzone cele. Uwzględnione w dokumencie działania mieszkańcy uznali za realne, możliwe do zrealizowania, przy założeniu własnego wkładu pracy oraz zaangażowaniu władz samorządowych Gminy Barczewo. Przygotowanie niniejszego dokumentu uświadomiło mieszkańcom ich rolę w tworzeniu pomysłów na własny rozwój oraz poprawę warunków życia swoich oraz innych mieszkańców wsi.
- *Plan* został wypracowany w wyniku dyskusji na zebraniach wiejskich, zebraniach stowarzyszenia, po konsultacji Sołtysa i Rady Sołectkiej z mieszkańcami.
- *Plan* ma być dokumentem stanowiącym załącznik do wniosku o przyznanie pomocy z Programu Rozwoju Obszarów Wiejskich na lata 2007-2013 *w ramach działania Odnowa i rozwój wsi*. Plan odnowy dotyczy kilku najbliższych lat. W okresie tym podejmowane będą

Przygotowanie się do realizacji określonego działania, poprzedzone zostanie opracowaniem szczegółowej dokumentacji uwzględniającej opis i uzasadnienie realizacji zadania, zakres rzeczowy, określenie kosztów i terminów realizacji. Tak przygotowane i skonkretyzowane zadania, będą przyjmowane przez zebrania wiejskie i stanowić będą kolejne załączniki do planu.

- Opracowany **Plan** wraz z opisem poszczególnych zadań, stanowić będzie załącznik składanego o dofinansowanie wniosku zarówno w ramach PROW jak i innych programów organizowanych przez Zarząd Województwa Warmińsko-Mazurskiego lub inne instytucje.

Charakterystyka miejscowości

Opis:

Sołectwo Ruszajny to jedno z 32 sołectw gminy Barczewo, liczące 397 mieszkańców (stan na koniec grudnia 2009 r.). Miejscowość znajduje się w odległości 1 km na wschód od Barczewa oraz 21 km od centrum stolicy województwa Warmińsko-Mazurskiego – Miasta Olsztyn. Ruszajny położone są przy starej drodze krajowej nr 16 i graniczą z miastem Barczewo. Są pierwszą miejscowością za miastem Barczewem w kierunku Biskupca.

Podstawowe dane:

Powierzchnia: 2379 ha

Liczba ludności: stan na dzień 31.12.2009 r. wg Ewidencji Ludności - 397 osób.

Przebieg drogi:

Przez wieś Ruszajny przebiega krajowa droga nr 16 oraz droga gminna nr 164024N do Wipsowa.

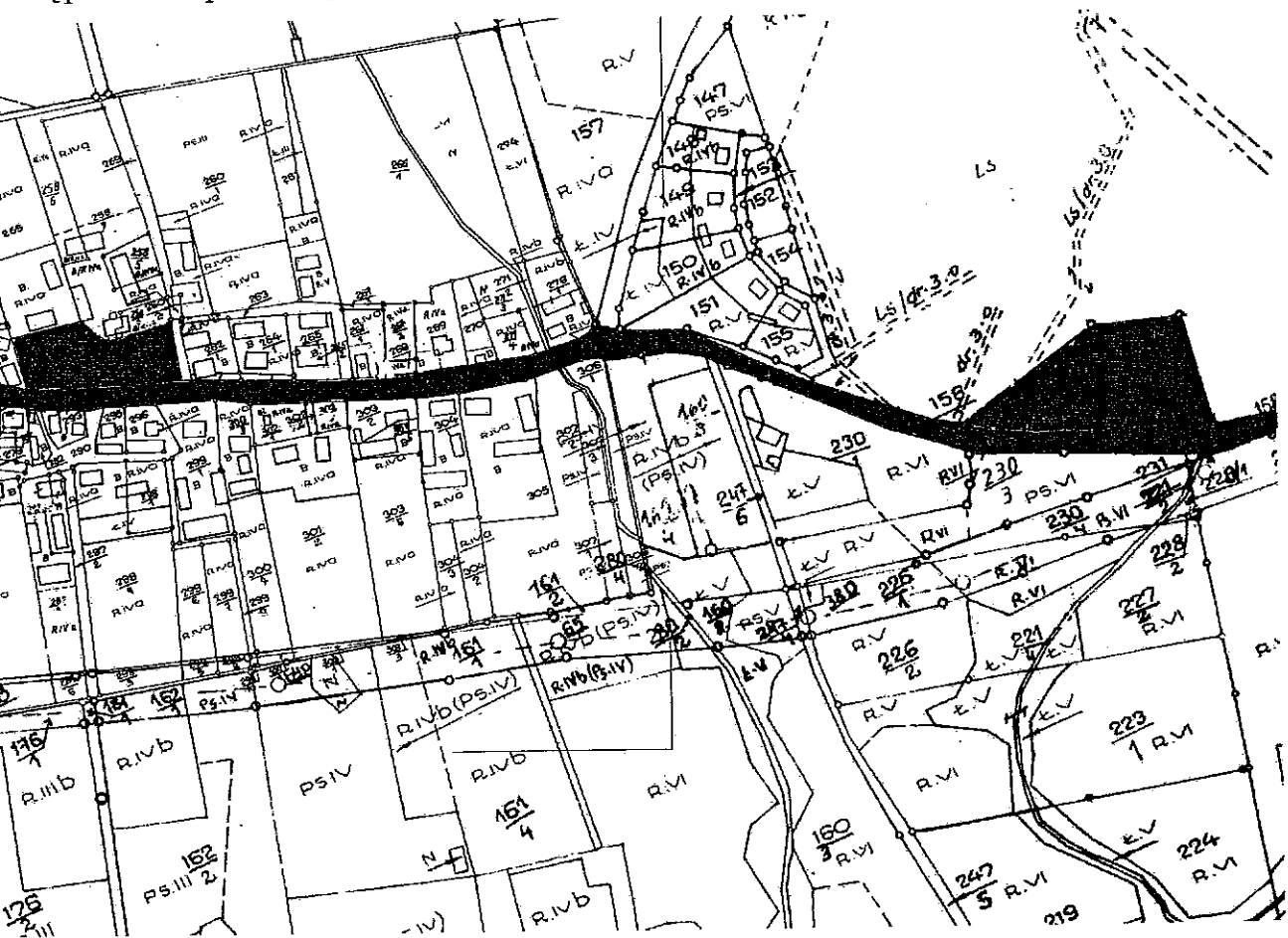
Sytuacja: Na terenie sołectwa Ruszajny brak jest w chwili obecnej miejsca mogącego pełnić funkcję świetlicy wiejskiej wszystkie zebrania wiejskie oraz spotkania z mieszkańcami odbywają się w budynku Ratusza w Barczewie.

Wyposażenie kulturalne i sportowe: W Ruszajnach jedynym istniejącym obiektem kulturalno-sportowym jest zdegradowane boisko wiejskie, a wszelkie imprezy kulturalne i sportowe odbywają się na terenie boiska wiejskiego.

Warunki i środowisko przyrodnicze: Wieś Ruszajny położona na terenie Pojezierza Olsztyńskiego, centralnej części gminy 1 km na wschód od Barczewa. Powierzchnia gruntów leśnych zadrzewionych i zakrzewionych w sołectwie wynosi ok. 940 ha. Gruntu rolne to ok. 680 ha. Graniczą z miastem Barczewo, a zatem również sołectwo Ruszajny, jest położona na obszarze chronionego krajobrazu.

zary, o których mowa w § 4 ust. 1 pkt 5 Rozporządzenia Ministra Rolnictwa i Rozwoju Wsi
prawie szczegółowych warunków i trybu przyznawania pomocy finansowej w ramach
lania „Odnowa i rozwój wsi” objętego Programem Rozwoju Obszarów Wiejskich na lata
-2013 (Dz.U. z 2008 r., Nr 38, poz. 220 z późn. zm.):

zary o szczególnym znaczeniu dla zaspokojenia potrzeb mieszkańców, sprzyjających
łązywaniu kontaktów społecznych ze względu na ich położenie oraz cechy funkcjonalno-
strzenne w Ruszajnach to w szczególności teren centrum wsi tj. obszary pełniące szczególne
cje społeczne i kulturalne zlokalizowane przy starej szesnastce, plac zabaw oraz obszar boiska
skiego. Wszystkie te obiekty oraz obszary są zlokalizowane w zwartej zabudowie wiejskiej i
owią przestrzeń publiczną, a właścicielem tych obszarów jest Gmina Barczewo.



Historia:

es leżąca na szlaku wiodącym do Krainy Wielkich Jezior Mazurskich, z ciekawą przeszłością i
znymi, do końca nie spisany ciekawymi miejscami od zarania dla wielu wzbudzała

Historia miejscowości Barczewo pochodzi z 10 maja 1336 roku z chwila lokacji. W

padła zasadzcy z prawem sprzedaży w karczmie mięsa i chleba. Sprowadzeni przez niego
rownicy, z tytułu prawa otrzymali 17 lat wolnizny. Dopiero od osiemnastego roku płacili roczny
sz wynoszący ½ marki. Sołtysowi wolno było także na własny stół łowić ryby w jeziorze
in, Pisse, Worit i na rzece Dobring.

ak okres świetności Ruszajny przypadał na XIX i XX wiek. W roku 1863 pobudowano szosę, a w
padzie 1872 roku, w granicach gminy Ruszajny, stanął dworzec kolejowy zwanym Wartbór, na
ym 1 grudnia 1872 zatrzymał się pierwszy, osobowy pociąg. Dopiero w 1932 roku część gminy
ajny, leżąca bliżej miasta Wartenburg, została włączona do Polizeibezirke Wartenburg. Z tą datą,
niła się nazwa stacji kolejowej z Wartbór na Wartenburg.

istorii Ruszajny, okres międzywojenny nie należał do łatwych. W pierwszej wojnie wieś nie
piała. W plebiscycie (1920r.) w Ruszajnach za Niemcami głosowało 420 osoby, za Polska – 20.
plebiscycie, do wybuchu drugiej wojny wielu mieszkańców należało do organizacji Związek
ków w Niemczech, gdzie mężem Zaufania IV Dzielnicy był Paweł Kiwitka. W roku 1936, na
oni Ruszajny, pod lasem stanął tartak, który do roku 1945 pracował również na potrzeby frontu
nieckiego. W tartaku, podobnie jak w lesie i w samej wsi pracowali niewolnicy i jeńcy francuscy.
los, podczas wkraczania 30 stycznia 1945 roku do Ruszajny radzieckich żołnierzy zapisał się
icznie.

wojnie większość rdzennych mieszkańców opuściła Ruszajny. Poczawszy od maja 1945 roku
s i pobliskie gospodarstwa zasiedlano osadnikami z Wołynia, a potem zdemobilizowanych
skowych, później z Akcji „Wisła”. Wykaz z dnia 12 października 1945 roku zawierał 56
wiska Niemców przeznaczonych do wysiedlenia. Działała już Wiejska Straż Porządkowa. Po
nie Ruszajny stały się wsią sołecką, a pierwszym sołtysiem był Warmiak o nazwisku Piwek. We
był sklep, poczta i jednoklasowa szkoła powszechna, którą zorganizował i prowadził od 2
wca 1945 roku do 1 marca 1948 Józefa Furmanowa, nauczycielka i działaczka społeczno-
iatowa. Za jej sprawą 22 lutego 1946 roku we wsi otwarto świetlicę, a w kwietniu powstał
atorski chór regionalny i zespół teatralny. Chór, jak i zespół teatralny działał krótko. Potem za
rwą młodych inicjatorów kulturalnych, w latach 1962-1966 funkcjonował zespół teatralny, w
ym przeważnie występowała młodzież.

uszajny, to również miejsce urodzenia Stefana Foremnego, wybitnego muzyka, nauczyciela w
tyńskiej szkole muzycznej, kompozytora i dyrygenta oraz założyciela parafialnego chóru w
czewie. W Ruszajnach urodził się także Andrzej Kruk, który pochodził ze znanej warmińskiej
ziny zasłużonej w krzewieniu polskości i od wczesnych lat związany był z polskim ruchem

Analiza zasobów

Analiza zasobów zawiera wykaz elementów materialnych oraz niematerialnych sołectwa, które mogą być wykorzystane dla rozwoju miejscowości, w działaniach na rzecz jej odnowy i modernizacji.

Analiza zasobów sołectwa

rodzaj zasobu	Brak	Małe znaczenie	Średnie znaczenie	Duże znaczenie
dziedzictwo kulturowe				
walory architektury wiejskiej i osobliwości kulturowe				+
walory zagospodarowania przestrzennego				+
zabytki			+	
stowarzyszenia artystyczne	+			
dziedzictwo historyczne i religijne				
miejsca, osoby i przedmioty kultu				+
święta, odpusty				+
tradycje, obrzędy, gwara	+			
legendy, podania i fakty historyczne			+	
ważne postacie historyczne		+		
specyficzne nazwy	+			
dziedzictwo przyrodnicze				
walory krajobrazu				+
walory świata roślinnego				+
walory świata zwierzęcego				+
walory klimatyczne				+
gleby			+	
wody powierzchniowe	+			+
źródła mineralne				
zabytki i tereny				
działki pod zabudowę mieszkaniową			+	
działki pod domy letniskowe				+
działki pod zakłady usługowe i przemysłowe	+			
zastępstwa mieszkaniowe, magazynowe i poprzemysłowe	+			
tradycyjne obiekty gospodarskie wsi (spichlerze, kuźnie, młyny)	+			
placówki i miejsca publicznych spotkań,				+
miejsca spotkań i rekreacji, boiska			+	
przemysł i usługi				
specyficzne produkty (hodowle, uprawy polowe)			+	
istniejące firmy produkcyjne i zakłady usługowe	+			
możliwe do wykorzystania odpady poprodukcyjne	+			
infrastruktura i otoczenie, turystyka				
korzystne, atrakcyjne sąsiedztwo (duże miasto, arteria komunikacyjna, atrakcja turystyczna)				+
drogi tranzytowe				+

Plan odnowy miejscowości Ruszajny na lata 2010-2017

Infrastruktura społeczna, ludzie				
1. placówki opieki społecznej	+			
2. szkoły	+			
3. remizy, dom kultury	+			
4. świetlice	+			+
5. Ochrona przeciwpożarowa				+
6. Rada sołecka				+
7. Darczyńcy i sponsorzy				

Diagnoza możliwości rozwojowych Ruszajni

W czasie zebrań wiejskich poświęconych dyskusji nad *Planem*, mieszkańcy określili swoje mocne i słabe strony, zdefiniowali słabości i zagrożenia.

Sołectwo Ruszajny posiada wiele atutów (mocne strony), które stwarzają szanse na rozwój sołectwa. Dzięki mocnym stronom, takim jak: bardzo korzystne położenie, wysokie walory przyrodniczo-krajobrazowe, aktywne społeczeństwo, gęsta sieć dróg, we wsi może nastąpić: rozwój agroturystyki i turystyki, tendencja do mieszkania na wsi, rozwój instytucji kulturalno-światowych, skuteczniejsze pozyskiwanie i efektywne wykorzystanie funduszy unijnych, dobra współpraca z władzami samorządowymi i samorządami wiejskimi, a to z kolei przyczyni się do wzrostu gospodarczego gminy. Zwrócić uwagę należy, że tereny Ruszajni postrzegane są na rynku nieruchomości jako szczególnie atrakcyjne z uwagi na położenie wsi. Należy zwrócić uwagę również na bardzo duży potencjał jaki wynika z dużej liczby młodych mieszkańców wsi, dobrze wykształconych lub nadal się kształcących. Konieczne jest wprowadzenie wielu inicjatyw mających na celu aktywizację i integrację mieszkańców, by w pełni wykorzystać kapitał ludzki mieszkańców sołectwa.

Niestety występujące słabe strony powodują zagrożenia w realizacji wszystkich zamierzeń, dlatego mieszkańcy oraz władze samorządowe powinny robić wszystko, w celu eliminacji zagrożeń takich jak: brak kanalizacji, zły stan dróg, brak chodników, niewystarczające szczytkowe oświetlenie wsi, brak profesjonalnych obiektów sportowych, brak obiektów oświatowo-kulturalnych, niewystarczająca ilość terenów inwestycyjnych w pełni wyposażonych w infrastrukturę.

Mieszkańcy sołectwa Ruszajny wypowiedzieli się podczas spotkań wiejskich „co należy zrobić” w miejscowości. Przedsięwzięcia planowane w sołectwie możemy podzielić na dwie główne grupy. Pierwsza związana jest z rozbudową infrastruktury technicznej, natomiast druga ze stworzeniem bazy turystyczno-kulturowo-rekreacyjnej.

Problemy wymienione w pierwszej grupie wynikają z rozwoju cywilizacyjnego, poza tym przyczynią się do ochrony unikatowego środowiska naturalnego oraz rozwoju sołectwa i gminy. Należą do nich:

- rozbudowa wodociągowni Ruszajni,
- wykonanie i modernizacja oświetlenia (przedsięwzięcie, dzięki któremu poprawie ulegnie stan bezpieczeństwa i estetyki na drogach gminnych),

działania na rzecz poprawy estetyki wsi – stworzenie skwerów, parków i zagospodarowanych placów zieleni służących wszystkim mieszkańcom,

utrzymanie i wzmocnienie tożsamości wsi oraz wartości życia wiejskiego:

- budowa lub adaptacja dowolnego istniejącego budynku jako świetlicy,
- tworzenie klimatu do działania organizacji pozarządowych,
- rozwój zaplecza sportowego – budowa, modernizacja boisk sportowych, tras rowerowych;

wykorzystanie walorów środowiska naturalnego i dziedzictwa kulturowego dla potrzeb rozwoju turystyki i rekreacji:

- opracowanie, wspólnie z gminą, ofert promujących miejscowość,
- utworzenie banku danych osób świadczących usługi np. agroturystyki
- rozwój bazy turystycznej,
- organizacja imprez o charakterze cyklicznym, promujących region,
- podejmowanie działań na rzecz uzyskania środków do utrzymania, konserwacji i odrestaurowania obiektów zabytkowych,

restrukturyzacja i modernizacja rolnictwa:

- prowadzenie wspólnie z gminą działalności informacyjnej i szkoleniowej informującej o możliwościach działalności w gospodarstwach,
- działanie na rzecz ograniczenia bezrobocia – propagowanie różnych form samozatrudnienia,
- działanie na rzecz rozwoju alternatywnych miejsc pracy na obszarach wiejskich poprzez promowanie agroturystyki,
- rozpoznanie możliwości utworzenia nowych miejsc pracy na obszarach rolniczych o szczególnej atrakcyjności turystycznej,

poprawa warunków życia społeczeństwa lokalnego:

- współpraca z gminą w celu podjęcia działań w celu stworzenia organizacji pozarządowych w sołectwie,
- prowadzenie działań mających na celu pozyskanie środków finansowych i rzeczowych ze źródeł zewnętrznych.

Analiza SWOT

PROGNOZA MOŻLIWOŚCI ROZWOJOWYCH SOŁECTWA

Przeprowadzenie tzw. analizy SWOT jest jednym z czynników umożliwiających podjęcie prawidłowej decyzji na podstawie posiadanych informacji. Umożliwia usystematyzowanie danych dotyczących projektu i podpowiada kierunki rozwiązań. Przeprowadzenie jej jest niezbędne do prawidłowej oceny sytuacji.

DOBRE STRONY – ATUTY ROZWOJU WSI

- bardzo korzystne położenie
- wysokie walory przyrodniczo-krajobrazowe
- aktywne społeczeństwo
- bliskość siedziby gminy
- bliskość siedziby województwa Warmińsko-Mazurskiego
- istniejący plan zagospodarowania przestrzennego i prowadzone prace nad jego aktualizacją

ŹLE STRONY – CZYNNIKI OGRANICZAJĄCE ROZWÓJ WSI

- zły stan dróg
- brak chodników i niewystarczające oświetlenie
- brak obiektów sportowych,
- brak obiektów oświatowo-kulturalnych
- mało nieruchomości należących do gminy
- nieuregulowane stosunki wodne – konieczność przeprowadzenia prac melioracyjnych

OPRÓCZNIWOŚĆ - MOŻLIWOŚCI ROZWOJU SOŁECTWA WYNIKAJĄCE Z JEGO AKTYWIZACJI

- tendencja do mieszkania na wsi
- rozwój instytucji kulturalno-oświatowych
- dobra współpraca z władzami samorządowymi
- dobra współpraca między samorządami wiejskimi
- wzrost gospodarczy gminy

- brak możliwości zagospodarowania wolnego czasu dla młodzieży
- zagrożenie zanieczyszczenia odpadami

WIZJA

czego chcemy rozwoju wsi?

Ruszajny ze względu na swoje korzystne położenie oraz walory przyrodnicze, krajobrazowe i kulturowe, a także aktywnie działających mieszkańców są wsią, która w niedalekiej przyszłości może stać się jedną z ważniejszych wsi do spokojnego zamieszkania w Gminie Barczewo. Niestety brak profesjonalnych miejsc, w których mogłaby dokonywać się integracja społeczności lokalnej, a także nieostatecznie rozwinięta infrastruktura sportowa, może doprowadzić do oddalenia perspektywy rozwoju wsi. Rozwój miejscowości może zostać osiągnięty poprzez poprawę standardu życia mieszkańców oraz wykorzystanie posiadanych walorów kulturowych i krajobrazowych.

jak się zorganizujemy?

Współpracujemy z Radą Sołecka oraz wszyscy zainteresowani mieszkańcy wsi – osoby w różnym wieku, z różnym wykształceniem, zarówno stali i rdzenni mieszkańcy jak i nowi, którzy budują lub zbudują tu swoje życie i którzy za chwilę zwiążą swoje życie z nami i naszą miejscowością - w ramach istniejących struktur dokonają podziału zadań w ramach podejmowanych zadań starając się zaangażować jak największą liczbę osób. Planowane jest w miarę możliwości i ilości osób chętnych do wstąpienia do stowarzyszenia, które działałoby na rzecz wsi i mieszkańców. Planowane jest również wykorzystanie różnych platform informacyjnych takich jak strona internetowa wsi, forum internetowe, tablice ogłoszeń.

jaką ma być wizja – jakie ma być nasze życie?

Wizja wsi będzie:

- wsią **nowoczesną, bezpieczną i wygodną** – z dobrymi drogami, chodnikami, oświetlonymi ulicami, z dobrymi łączami telekomunikacyjnymi (dostęp do szybkiego Internetu),
- **zadbane, porządne, czyste**, z estetycznymi domami, pięknymi ogrodami, dobrze zagospodarowaną przestrzenią publiczną, w tym skwerami i stworzonymi terenami rekreacyjno sportowymi – centrami naszego życia społecznego,
- dawały szansę na wypoczynek, sport i rekreację dla dzieci i młodzieży (plac zabaw dla dzieci, boisko dla młodzieży, miejsce integracyjne dla całej wsi),

wsią dbającą o bezpieczeństwo i rozwój dzieci i młodzieży, integrującą wszystkich nowo przybyłych, w taki sposób, aby każdy mieszkaniec czuł się ważnym członkiem naszej społeczności, utożsamiał się z nią i miał jak najlepsze warunki rozwoju,

wsią dbającą o zachowanie walorów przyrodniczych i kulturowych, zachowującą kameralną przyjazną skalę urbanistyczną, eksponującą swoje zabytki i otaczający naturalny krajobraz.

celu realizacji naszej wizji konieczne będzie także zaangażowanie i współdziałanie władz państwowych Gminy Barczewo, zwłaszcza w działaniach wymagających znacznego wkładu finansowego. Ruszajny dzięki działaniom własnym, wspomaganym przez Gminę oraz fundusze zewnętrzne może stać się atrakcyjnym miejscem zamieszkania, ale także miejscem wycieczek i punktem startowym na turystycznych trasach Warmii.

Opis przedsięwzięć przewidzianych do realizacji.

Chcielibyśmy zrobić?

- **Zagospodarować, doposażyć i uporządkować przestrzeń publiczną, w tym centrum miejscowości**, uzupełnić nasadzenia roślinnością ozdobną, ogrodzić teren, zaplanować stałe miejsca spotkań i plac zabaw.
- **Zmodernizować i wyposażać boisko wiejskie – stworzyć kompleks boisk sportowych**, ogrodzić teren aktualnego boiska, zorganizować przestrzeń i urządzenia do gry w piłkę nożną, siatkówkę, tenis ziemny.
- **Poprawić stan techniczny dróg i infrastruktury towarzyszącej**, wybudować chodniki dla pieszych wraz z oświetleniem głównych dróg, oświetlić ważniejsze miejsca, poprawić stan sieci telekomunikacyjnej.
- **Doprowadzić do poprawy estetycznego wyglądu wsi, budynków i zagród**, np. poprzez promowanie właściwych wzorów dla nowej zabudowy, wyeksponowanie i ochronę obiektów zabytkowych i miejsc ważnych dla naszej historii.
- **Wytyczyć i oznakować trasę rowerową**, wyeksponować walory krajobrazowe jednocześnie promując zdrowy styl życia i aktywne formy spędzania czasu, a także wykorzystywać istnienie trasy jako możliwość integrowania mieszkańców (organizowanie rajdów), wykonać tablicę informacyjną, z mapką pokazującą trasę.

rytetowym zadaniem jest realizacja zadań poprawiających warunki życia mieszkańców, oraz wyjąających rozwojowi sołectwa. Dlatego też postanowiliśmy rozpocząć realizację naszego planu rozwoju od tego, co wskazywane jest przez mieszkańców jako największe problemy w codziennym funkcjonowaniu.

rytetem przyjętym do realizacji w latach 2010-2011 będzie dla Ruszajn zagospodarowanie przestrzeni publicznej m.in. poprzez utworzenie placu zabaw, miejsca spotkań mieszkańców z naturą zgodnie z projektem technicznym.

s planowanych do realizacji zadań/operacji w ramach *Planu odnowy miejscowości Ruszajny* na lata 2010-2017.

Ważną wagę na ogólny fakt, że poszczególne zadania zaplanowane do realizacji w latach 2010-2017, są realizowane w chwili obecnej. Szczegółowe zadania zaplanowane do realizacji w ramach Planu odnowy miejscowości Ruszajny, zostały uwzględnione jedynie w kwestii zagospodarowania przestrzeni publicznej (zadanie 1), pozostałe elementy planu odnowy są zapisane jako ogólne zadania bez zagłębiania się w szczegóły projektu technicznego, ponieważ projekt zgodnie z założeniami zostanie wykonany w całości w momencie zbliżającej się realizacji zadania.

1. Zagospodarowanie przestrzeni publicznej w Ruszajnach poprzez budowę miejsca integracji mieszkańców z placem zabaw dla dzieci (działki nr 256 i 257, obręb nr 24 Ruszajny) obejmować będzie następujące elementy robót budowlanych:

- wykonanie zgodnie z projektem zagospodarowania terenu nasadzenia nowych drzew i krzewów,
- ogrodzenie terenu miejsca integracji mieszkańców z placem zabaw dla dzieci
- wykonanie ścieżek,
- wybudowanie miejsca wypoczynku i miejsca spotkań mieszkańców – altana (powierzchnia do 25 m²),
- wykonanie stałego miejsca na ognisko i murowanego lub kamiennego stałego grilla,
- zorganizowanie plac zabaw dla dzieci z urządzeniami posiadającymi odpowiednie certyfikaty bezpieczeństwa,
- postawienie ławek i innych elementów małej architektury zgodnie z projektem,
- zakup i montaż śmietników.

Cel operacji: Poprawa jakości życia mieszkańców poprzez zaspokojenie potrzeb społecznych

Odbiorcy realizacji operacji: wszyscy mieszkańcy miejscowości oraz turyści.

2. Modernizacja boiska wiejskiego, poprzez stworzenie kompleksu boisk sportowych obejmować będzie następujące elementy robót budowlanych i dostaw:

- zniwelowanie terenu,
- wytyczenia boiska do piłki nożnej, boiska do piłki siatkowej (alternatywnie plażowej – z podłożem piaszczystym zamiast trawiastym) oraz kort tenisowy,

Cel operacji: Poprawa jakości życia mieszkańców poprzez zaspokojenie potrzeb społecznych

Odbiorcy realizacji operacji: wszyscy mieszkańcy miejscowości oraz turyści.

3. Budowa chodników i oświetlenia w Ruszajnach

- stworzenie sieci chodników wraz z oświetleniem zarówno przy drogach gminnych jak i powiatowych,
- doprowadzenie chodników do najważniejszych miejsc użyteczności publicznej w całej miejscowości oraz oświetlenie placów,
- poprawa bezpieczeństwa mieszkańców miejscowości oraz turystów przebywających w Ruszajnach.

Cel operacji: Poprawa jakości życia mieszkańców poprzez zaspokojenie potrzeb społecznych

Odbiorcy realizacji operacji: wszyscy mieszkańcy miejscowości oraz turyści.

4. Wytyczenie i oznakowanie trasy rowerowej

- standardowe oznakowanie trasy rowerowej (zgodnie z wytycznymi)
- ewentualna wycinka drzew i krzewów, które rosną na przebiegu planowanej trasy
- wykonanie tablic edukacyjno-informacyjnych oraz miejsc odpoczynku (ławki i stoły) w określonych na trasie punktach

Cel operacji: Wzrost atrakcyjności turystycznej Ruszajn

Odbiorcy realizacji operacji: wszyscy mieszkańcy miejscowości oraz turyści.

W celu osiągnięcia celów opisanych powyżej zadań, Rada Sołecka wspólnie z mieszkańcami chciałaby w 2010

zrealizować następujące działania w ramach czynów społecznych:

- wytyczyć i oznakować lokalne trasy turystyczne,
- przeprowadzić akcję sprzątania okolic Ruszajn wraz z promowaniem postawy proekologicznej,
- zorganizować integracyjny festyn wiejski,
- organizować spotkania wiejskie.

Harmonogram realizacji poszczególnych zadań w ramach Planu odnowy miejscowości Ruszajny na lata 2010-2017 wraz z szacunkowym kosztorysem realizacji poszczególnych przedsięwzięć.

Szacunkowy koszt wszystkich przedsięwzięć realizowanych w ramach Planu, to: **800 000 zł.**

Szacunkowe finansowanie zadań zapisanych w Planie będzie wyglądać następująco:

- wkład własny gminy – budżet Gminy – **350 000 zł,**
- Europejski Fundusz Rolny na Rzecz Rozwoju Obszarów Wiejskich- **450 000 zł.**

Harmonogram realizacji zadań/operacji oraz poszczególne

- 1. Zagospodarowanie przestrzeni publicznej w Ruszajnach poprzez budowę miejsca integracji mieszkańców z placem zabaw dla dzieci (działki nr 256 i 257, obręb nr 24 Ruszajny):**

Termin realizacji zadania/operacji: **2010-2011**

Szacunkowy koszt zadania/operacji: **200 000 zł**

- 2. Modernizacja boiska wiejskiego, poprzez stworzenie kompleksu boisk sportowych:**

Termin realizacji zadania/operacji: **2011-2013**

Szacunkowy koszt zadania/operacji: **100 000 zł**

- 3. Budowa chodników i oświetlenia w Ruszajnach:**

Termin realizacji zadania/operacji: **2012-2017**

Szacunkowy koszt zadania/operacji: **400 000 zł**

- 4. Wytyczenie i oznakowanie trasy rowerowej:**

Termin realizacji zadania/operacji: **2012-2014**

Szacunkowy koszt zadania/operacji: **100 000 zł**

Powiązania, korelacje Planu odnowy miejscowości Ruszajny na lata 2010-2017 z innymi dokumentami.

acowany *Plan* jest sporządzony zgodnie z zapisami *Rozporządzenia Ministra Rolnictwa i*
woju Wsi w sprawie szczegółowych warunków i trybu przyznawania pomocy finansowej w
ach działania „Odnowa i rozwój wsi” objętego Programem Rozwoju Obszarów Wiejskich na
2007-2013 (Dz. U. z 2008 r., Nr 38, poz. 220, z późn. zm.) oraz nawiązuje do:

Strategii rozwoju społeczno – gospodarczego województwa warmińsko - mazurskiego do
u 2020 przyjętej przez Sejmik Województwa Warmińsko-Mazurskiego uchwałą Nr
KIV/474/05 z dnia 31 sierpnia 2005 r. Realizacja naszego planu jest w całości spójna z celami i
żeniami Strategii.

rogramu Rozwoju Obszarów Wiejskich 2007-2013. Plan odnowy miejscowości Ruszajny na
2010-2017 wynika bezpośrednio z zapisów PROW, a dokładnie z zapisów ww. rozporządzenia
RW. Jest również spójny z innymi działaniami PROW.

egionalnego Programu Operacyjnego Warmia i Mazury na lata 2007-2013. Realizacja
ń zapisanych w Planie będzie zgodna z zapisami RPO WiM, ponieważ nakreślona w PROW i
linia demarkacyjna nie zostanie poprzez realizację zadań przekroczona.

studium uwarunkowań i kierunków zagospodarowania przestrzennego miasta i gminy
zzewo, przyjętego Uchwałą Rady Miejskiej XXXV/253/09 z dnia 23 lutego 2009 roku w sprawie
walenia zmiany Studium uwarunkowań i kierunków zagospodarowania przestrzennego miasta i
y Barczewo.

Realizacja i monitoring Planu odnowy miejscowości Ruszajny na lata 2010-2017

W oparciu o założenia *Rozporządzenia Ministra Rolnictwa i Rozwoju Wsi w sprawie szczegółowych warunków i trybu przyznawania pomocy finansowej w ramach działania „Odnowa i rozwój wsi” tego Programem Rozwoju Obszarów Wiejskich na lata 2007-2013* (Dz. U. z 2008 r., Nr 38, poz. 559 z późn. zm.) oraz założeniami do Programu Rozwoju Obszarów Wiejskich, plan jest stworzony na okres co najmniej 7 lat i będzie realizowany w latach 2010-2017. Wpisane do planu zadania inwestycyjne/operacje w ramach działania Odnowa i rozwój wsi będą ewaluowały zgodnie z potrzebami mieszkańców oraz z aktualizacją zapisów i zasobności budżetu Gminy Barczewo. Plan jest zaakceptowany przez mieszkańców oraz będzie przyjęty Uchwałą Zebrania Wiejskiego. Rada Miejska w Barczewie po przyjęciu Planu przez Zebranie Wiejskie zatwierdzi go do realizacji. Plan odnowy miejscowości Ruszajny na lata 2010-2017 może być zmieniony/uzupełniony na wniosek Rady Miejskiej w Barczewie, Burmistrza Barczewa, Zebrania Wiejskiego, lub Rady Gminnej. Zmiany w planie będą wprowadzane stosownymi Uchwałami zgodnie z zapisami PROW. Realizacja Planu będzie monitorowana zgodnie z zapisami PROW.

Załącznik nr 3
do Uchwały nr L11(392)10
Rady Miejskiej w Barczewie
z dnia 24 maja 2010

PLAN ODNOWY MIEJSCOWOŚCI NIKIELKOWO NA LATA 2010-2017

Gmina Barczewo

Powiat olsztyński

Województwo warmińsko – mazurskie

1. Wstęp

- Sołectwo Nikielkowo to jedno z 32 sołectw gminy Barczewo, liczące 369 mieszkańców. Miejscowość znajduje się w odległości 10 km na zachód od Barczewa oraz 4 km na północny – wschód od stolicy województwa warmińsko-mazurskiego – miasta Olsztyn. Przez wieś przebiega droga powiatowa, oznaczona nr 1448N
- Wieś położona jest w malowniczej, atrakcyjnej okolicy. Od północnego wschodu i wschodu do wsi przylegają lasy mieszane z przewagą lasów iglastych. W odległości 2 – 3 kilometrów od wsi znajdują się 2 jeziora: Wadąg i Trackie. Na atrakcyjność wsi wpływają też niewielkie odległości od siedziby gminy i stolicy województwa.
- Mieszkańcy sołectwa są dumni z tego, że żyją w atrakcyjnie położonej miejscowości. Coraz aktywniej występują z inicjatywami poprawy warunków zamieszkania oraz rozwoju wsi. Inicjatywy te mają też na celu integrację mieszkańców.
- Mieszkańcy, mając na celu podejmowanie wspólnych działań na rzecz rozwoju Nikielkowa i poprawy warunków zamieszkania, zamierzają powołać w 2010 roku stowarzyszenie.
- Nikielkowo, to jedna z najdynamiczniej rozwijających się wsi gminy Barczewo. Każdego roku powstaje tu około 25 domów jednorodzinnych. Przy zachowaniu dotychczasowej dynamiki budownictwa przewiduje się, że już w okresie 5 najbliższych lat liczba mieszkańców ulegnie podwojeniu. W związku z rozwojem wsi wzrastają też potrzeby jej mieszkańców. Z powodu ograniczonych możliwości budżetu gminy Barczewo, trudno będzie sfinansować potrzebne mieszkańcom przedsięwzięcia. Jedną z możliwości poprawy jakości życia mieszkańców oraz tworzenia nowych miejsc pracy, może być pozyskiwanie funduszy zewnętrznych, w tym z Unii Europejskiej. W związku z powyższym, sołtys i Rada sołecka opracowali *Plan odnowy miejscowości Nikielkowo na lata 2010-2017*.
- *Plan* przyczyni się do podejmowania przez mieszkańców wspólnych działań na rzecz swojej miejscowości. Plan jest dokumentem strategicznym, stworzonym przez sołtysa i Radę Sołecką przy współudziale mieszkańców. Określa najważniejsze działania, które mieszkańcy uznali za istotne dla rozwoju swojej miejscowości. Działania, które w sposób istotny przyczynią się do poprawy życia jego mieszkańców, a także pozwolą zrealizować zamierzone cele. Uwzględnione w dokumencie działania mieszkańcy uznali za realne, możliwe do zrealizowania, przy założeniu własnego wkładu pracy oraz zaangażowaniu władz samorządowych Gminy Barczewo. Przygotowanie niniejszego dokumentu uświadomiło mieszkańcom ich rolę w tworzeniu pomysłów na własny rozwój oraz poprawę warunków życia mieszkańców wsi.

- *Plan* został wypracowany w wyniku dyskusji na zebraniach wiejskim, spotkaniach Rady Sołeckiej oraz po konsultacji sołtysa i Rady Sołeckiej z mieszkańcami.
- *Plan* ma być dokumentem stanowiącym załącznik do wniosku o przyznanie pomocy z Programu Rozwoju Obszarów Wiejskich na lata 2007-2013 *w ramach działania Odnowa i rozwój wsi*. Plan odnowy dotyczy kilku najbliższych lat. W okresie tym podejmowane będą określone działania uwzględniające cele i priorytety rozwojowe – działania inwestycyjne i modernizacyjne, a także inne o charakterze szkoleniowym lub rekreacyjno – wypoczynkowym. Przygotowanie się do realizacji określonego działania, poprzedzone zostanie opracowaniem szczegółowej dokumentacji uwzględniającej opis i uzasadnienie realizacji zadania, zakres rzeczowy, określenie kosztów i terminów realizacji. Tak przygotowane i skonkretyzowane zadania, będą przyjmowane przez zebrania wiejskie i stanowić będą kolejne załączniki do planu.
- Opracowany *Plan odnowy miejscowości Nikielkowo na lata 2010-2017* wraz z opisem poszczególnych zadań, stanowić będzie załącznik składanych wniosków o dofinansowanie, zarówno w ramach PROW, jak i innych programów organizowanych przez Zarząd Województwa Warmińsko-Mazurskiego lub inne instytucje.

2. Charakterystyka miejscowości

Położenie:

Sołectwo Nikielkowo leży w południowo – zachodniej części Gminy Barczewo, pomiędzy Olsztynem, Wójtowem i Łęgajkami na pagórkowatej nizinie. W 3 - kilometrowej odległości od miejscowości znajdują się dwa jeziora: Wadąg i Trackie. Z dwóch stron, wieś styka się z lasami.

Podstawowe dane:

Powierzchnia: 582 ha

Liczba ludności: stan na dzień 31.12.2009 r. wg Ewidencji Ludności - 369 osób.

Ważniejsze drogi:

Przez wieś Nikielkowo przebiega droga powiatowa nr 1448N, która zgodnie z decyzją Warmińsko-Mazurskiego Urzędu Wojewódzkiego oraz staraniami Powiatu Olsztyńskiego i Gminy Barczewo, na odcinku 1,25 km przez „starą” część Nikielkowa ma zostać przebudowana w 2010 roku w ramach Narodowego Programu Przebudowy Dróg Lokalnych. Zgodnie z opracowanym projektem przebudowa obejmuje: położenie nowej nawierzchni, wybudowanie chodników, odwodnienie, wykonanie oświetlenia ulicznego, wykonanie zatoki autobusowej. Przez Nikielkowo przebiega też linia kolejowa relacji Olsztyn – Korsze. Pociągi nie zatrzymują się w naszej miejscowości. Głównymi środkami komunikacji są samochody prywatne oraz jeżdżące nieregularnie i z małą częstotliwością autobusy firm prywatnych.

Instytucje: Z wyjątkiem Kościoła p.w. Matki Boskiej Częstochowskiej w Nikielkowie nie ma żadnej innej instytucji. Brak jest szkoły czy przedszkola. Wszystkie dzieci dojeżdżają - przeważnie transportem rodziców - do szkół w Olsztynie. Wieś posiada świetlicę, która w 2009 roku została gruntownie wyremontowana przez Zakład Budynków Komunalnych w Barczewie. W dwóch niedużych pomieszczeniach świetlicy odbywają się zebrania wiejskie, spotkania kobiet oraz spotkania młodzieży. Na terenie wsi nie ma żadnej placówki służby zdrowia. Mieszkańcy korzystają z usług placówek olsztyńskich.

Działalność kulturalna i sportowa: Jediną placówką kulturalną jest świetlica wiejska. Ze względu na brak osoby odpowiedzialnej za organizowanie działalności kulturalnej oraz środków finansowych, działalność ogranicza się wyłącznie do zebrań i spotkań. Objęcie świetlicy opieką ze strony Centrum

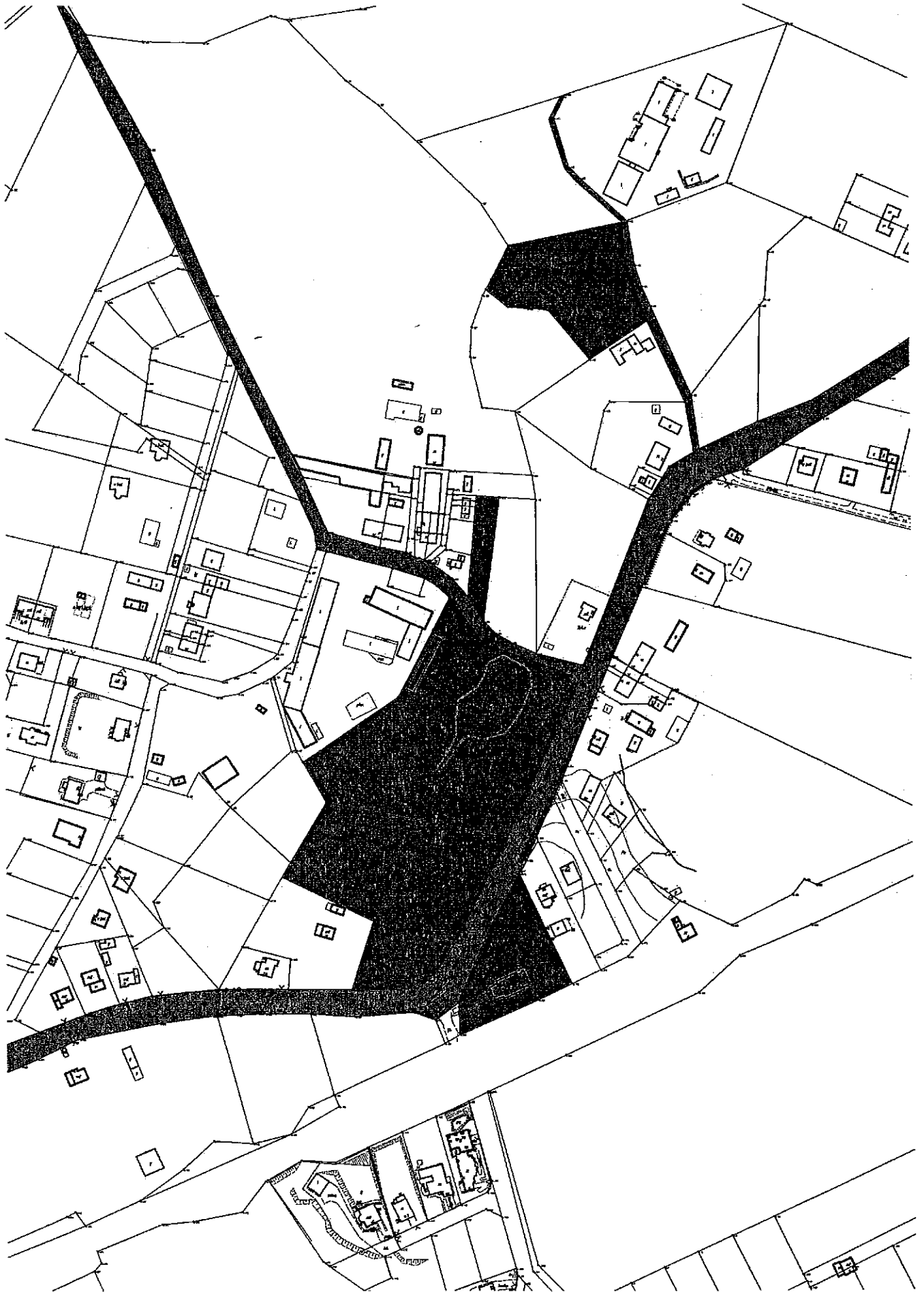
Kultury i Promocji Gminy w Barczewie, stworzyłoby możliwość do prowadzenia szeroko pojętej działalności kulturalnej. Wieś posiada teren na boisko sportowe, które wykorzystywane jest do organizowania przez młodzież gry w piłkę nożną.

Położenie i środowisko przyrodnicze: Nikielkowo położone jest na terenie Pojezierza Olsztyńskiego, w południowo-zachodniej części gminy, 10 km na południowy-zachód od Barczewa. Z dwóch stron wieś otaczają lasy zasobne w zwierzynę. Wieś jest położona na obszarze objętym porozumieniem na rzecz ekorozwoju - Zielone Płuca Polski.

Gospodarka: na terenie naszej miejscowości działa kilka podmiotów gospodarczych prowadzących działalność produkcyjno – usługową (wytwórnia mebli biurowych, chłodnia produktów spożywczych). Znajduje się tu również sklep, Kilka zakładów mechaniki pojazdowej, hotel z restauracją, stolarnia, specjalistyczne gospodarstwa branży ogrodniczo – sadowniczej, a także Zwierzyniec Warmiński prowadzony przez p. Henryka Prokopowicza, w którym znajdują się egzotyczne zwierzęta (zarówno ssaki jak i ptaki). Zwierzyniec jest licznie odwiedzany przez grupy zorganizowane, jak i pojedyncze osoby. Działalnością rolniczą we wsi zajmuje się zaledwie kilku rolników. Zdecydowana większość mieszkańców zajmuje się działalnością pozarolniczą, terenem miejscowości, głównie zatrudnionych w Olsztynie.

Obszary, o których mowa w § 4 ust. 1 pkt 5 Rozporządzenia Ministra Rolnictwa i Rozwoju Wsi w sprawie szczegółowych warunków i trybu przyznawania pomocy finansowej w ramach działania „Odnowa i rozwój wsi” objętego Programem Rozwoju Obszarów Wiejskich na lata 2007-2013 (Dz.U. z 2008 r., Nr 38, poz. 220 z późn. zm.):

Obszary o szczególnym znaczeniu dla zaspokojenia potrzeb mieszkańców, sprzyjających nawiązywaniu kontaktów społecznych ze względu na ich położenie oraz cechy funkcjonalno-przestrzenne w Nikielkowie to w szczególności teren centrum wsi tzw. Stare Nikielkowo czyli obszary pełniące szczególne funkcje społeczne i kulturalne kościół, świetlica wiejska, droga powiatowa nr 1448N oraz teren boiska wiejskiego. Wszystkie te obiekty oraz obszary są zlokalizowane w zwartej zabudowie wiejskiej, a większość z nich (z wyjątkiem Kościoła) stanowi również przestrzeń publiczną, gdzie właścicielem tych obszarów jest Gmina Barczewo.



Historia: Z dostępnych źródeł niemieckich wynika, że przywilej lokacyjny dla Nikielkowa (niem. Nickelsdorf) został wystawiony 12 listopada 1366 roku przez Kapitułę Warmińską, reprezentowaną przez kanoników warmińskich : Henryka, Hermana, Jana i Tylo dla Mikołaja z Wopen (Nicolaus von Wopen). Otrzymał on 30 łanów (1 łan = 16,8 ha) ziemi w północnej części komornictwa olsztyńskiego, w pobliżu granicy z komornictwem wartemborskim (barczewskim). Nadanie zostało dokonane na prawie chełmińskim. W zamian właściciel po upływie 6 - letniego okresu wolnizny – czasu, który otrzymał na zagospodarowanie terenu - zobowiązany był do płacenia czynszu i służby zbrojnej. Na początku XVII wieku, wioska należała do kanonika warmińskiego Łukasza Bratkowskiego. W końcu XVII wieku miejscowość była dzierżawiona przez Jana Grzymałę, rotmistrza w służbie polskiej i burgrabiego olsztyńskiego (1677 – 1683) Jego syn Wojciech Ludwik został kanonikiem warmińskim. W XIX wieku miejscowość przeszła w ręce rodziny von Groeben, a od 1821 r. von Hoverbeck. Wg danych z 1729 roku Nikielkowo należało do olsztyńskiej parafii św. Jakuba. Stan ten uległ zmianie wraz z rozwojem sieci parafialnej. Do dóbr w Nikielkowie w 1773 roku przynależała karczma położona w Skajbotach. W połowie XVII stulecia Nikielkowo, oprócz rodzin kmiecych zamieszkiwane było przez przewyższających ich nieco statusem prawnym dwóch wolnych chełmińskich. Znacznie dokładniejsze dane dotyczące ludności pochodzą z 1773 r. Ze spisu przeprowadzonego przez władze pruskie po I rozbiórce Polski (1772) wynika, że wieś zamieszkiwało wówczas 122 osoby, w tym 47 osób dorosłych, 37 dzieci w wieku 1 – 11 lat oraz 38 osób, których spis nie objął. W 1863 roku wieś zamieszkiwało 140 mieszkańców, w tym 4 Polaków i 136 Niemców, z tego 121 było katolikami, 19 ewangelikami. Działania II wojny światowej nie spowodowały we wsi żadnych, istotnych zniszczeń. Po wojnie, w majątku działalność prowadziła Wojewódzka Spółdzielnia Ogrodniczo – Pszczelarska, do czasu strawienia zabudowań przez pożar. Po zabudowaniach majątku pozostało niewiele ruin. Ocalał jedynie ponad 2 ha park.

3. Analiza zasobów

Analiza zasobów zawiera wykaz elementów materialnych oraz niematerialnych sołectwa, które mogą być wykorzystane dla rozwoju miejscowości, w działaniach na rzecz jej odnowy i modernizacji.

Analiza zasobów sołectwa

Rodzaj zasobu	Brak	Małe znaczenie	Średnie znaczenie	Duże znaczenie
Środowisko kulturowe				
1. walory architektury wiejskiej i osobliwości kulturowe		+		
2. walory zagospodarowania przestrzennego		+		
3. zabytki		+		
4. zespoły artystyczne	+			
Dziedzictwo historyczne i religijne				
1. miejsca, osoby i przedmioty kultu		+		
2. święta, odpusty				+
3. tradycje, obrzędy, gwara	+			
4. legendy, podania i fakty historyczne		+		
5. ważne postacie historyczne		+		
6. specyficzne nazwy	+			
Środowisko przyrodnicze				
1. walory krajobrazu			+	
2. walory świata roślinnego			+	
3. walory świata zwierzęcego			+	
4. walory klimatyczne	+			
5. gleby	+		+	
6. wody powierzchniowe				
7. surowce mineralne	+			
Obiekty i tereny				+
1. działki pod zabudowę mieszkaniową				
2. działki pod domy letniskowe	+			
3. działki pod zakłady usługowe i przemysłowe		+		
4. pustostany mieszkaniowe, magazynowe i poprzemysłowe	+			
5. tradycyjne obiekty gospodarskie wsi (spichlerze, kuźnie, młyny)		+		
6. place i miejsca publicznych spotkań,				+
7. miejsca spotkań i rekreacji, boiska				+
Gospodarka				
1. specyficzne produkty (hodowle, uprawy polowe)			+	+

Plan odnowy miejscowości Nikielkowo na lata 2010 - 2017

2. znane firmy produkcyjne i zakłady usługowe				
3. możliwe do wykorzystania odpady poprodukcyjne	+			
Polożenie, turystyka				
1. korzystne, atrakcyjne sąsiedztwo (duże miasto, arteria komunikacyjna, atrakcja turystyczna)				+
2. ruch tranzytowy			+	
3. przyjezdni stali i sezonowi		+		
Infrastruktura społeczna, ludzie				
1. placówki opieki społecznej	+			
2. szkoły	+			
3. remizy, dom kultury	+			
4. świetlice				+
5. Ochrona przeciwpożarowa		+		
6. Organizacje pozarządowe:			+	
- Stowarzyszenia	+			
- Rada sołecka			+	
7. Darczyńcy i sponsorzy				+

4. Diagnoza możliwości rozwojowych Nikielkowa

Podczas spotkań i zebrań wiejskich poświęconych dyskusji nad *Planem*, mieszkańcy określili swoje mocne i słabe strony, zdefiniowali słabości i zagrożenia.

- Nikielkowo posiada wiele atutów (mocne strony), które stwarzają szanse na rozwój wsi. Dzięki takim walorom, jak: bardzo korzystne położenie, wysokie walory przyrodniczo-krajobrazowe, aktywność społeczeństwa, łatwość dojazdu, we wsi może nastąpić: rozwój agroturystyki i w mniejszym stopniu turystyki, szeroko zakrojonym budownictwem mieszkalno – usługowym, związanym z tendencją mieszkańców miast do mieszkania na wsi, rozwój instytucji kulturalno-oświatowych, skuteczniejsze pozyskiwanie i efektywne wykorzystanie funduszy unijnych, ścisła i partnerska współpraca z władzami samorządowymi Barczewa i samorządami wiejskimi gminy, co z kolei powinno przyczynić się do wzrostu gospodarczego i rozwoju całej gminy. Bardzo ważnym atutem rozwoju Nikielkowa jest fakt, że tereny naszej wsi postrzegane są na rynku nieruchomości jako bardzo atrakcyjne z uwagi na położenie wsi. Stąd stała tendencja do budowy nowych budynków mieszkalnych. Duży potencjał wynika też z dużej liczby młodych mieszkańców wsi, dobrze wykształconych lub nadal się kształcących. Konieczne jest wprowadzenie wielu inicjatyw mających na celu aktywizację i integrację mieszkańców, by w pełni wykorzystać kapitał ludzki Nikielkowa.
- Niestety, występujące słabe strony powodują zagrożenia w realizacji wszystkich zamierzeń, dlatego władze samorządowe oraz mieszkańcy powinni robić wszystko, w celu eliminacji zagrożeń takich jak: brak kanalizacji, zły stan dróg, brak chodników, niewystarczające oświetlenie, niedostatek obiektów sportowych, brak profesjonalnych obiektów oświatowo-kulturalnych, brak infrastruktury na terenach przewidzianych pod budownictwo.

Mieszkańcy Nikielkowa, podczas spotkań wiejskich wypowiedzieli w sprawie zakresu zadań, które należy wykonać w tej wsi. W związku z tym, planowane przedsięwzięcia w Nikielkowie można podzielić na dwie główne grupy. Pierwsza grupa związana jest z poprawą szeroko pojętej infrastruktury technicznej, natomiast druga ze stworzeniem bazy turystyczno-rekreacyjnej i kulturalnej. Potrzeby wymienione w pierwszej grupie wynikają z rozwoju cywilizacyjnego, w tym ciągle rozwijającego się budownictwa mieszkaniowego w Nikielkowie. Przyczynią się też do ochrony środowiska naturalnego oraz rozwoju sołectwa i gminy. Należą do nich:

- wykonanie sieci kanalizacji sanitarnej,
- wykonanie oraz modernizacja istniejącego oświetlenia ulicznego (przedsięwzięcia, dzięki którym podniesie się stan bezpieczeństwa i estetyki na drogach),
- utwardzenie dróg, a w szczególności zmodernizowanie drogi powiatowej Olsztyn – Łęgajny, utwardzenie nawierzchni wszystkich dróg we wsi oraz drogi Wójtowo – Nikielkowo,

- budowa chodników (budowa chodników wpłynie na poziom bezpieczeństwa),
- poddanie kapitalnemu remontowi wiaduktu kolejowego w pasie drogi gminnej Wójtowo – Nikielkowo, w celu stworzenia możliwości przejazdu pojazdów z ładunkiem o ciężarze co najmniej 40 ton (obecnie do 5 t), co stworzy możliwość przewozu materiałów budowlanych dla prężnie rozwijającego się budownictwa mieszkaniowego.
- wykonanie sieci gazowej.

Do drugiej grupy możemy zaliczyć zadania, dzięki którym Nikielkowo stanie się atrakcyjną miejscowością, przyciągającą nowych mieszkańców i turystów, a także dającą zadowolenie dotychczasowym mieszkańcom. Do grupy tej zaliczamy:

- działania na rzecz poprawy estetyki wsi – zagospodarowanie skwerów i placów zieleni służących mieszkańcom oraz osobom przyjezdnym,
- zagospodarowanie 2,5 ha parku wiejskiego, położonego w centrum wsi, który stał by się ważnym miejscem wypoczynku mieszkańców,
- rozwój integracji mieszkańców oraz podniesienie na wyższy poziom życia społeczno – kulturalnego wsi, poprzez :
 - przejęcie przez Centrum Kultury i Promocji Gminy istniejącej świetlicy wiejskiej, co bez wątpienia przyczyni się do rozwoju życia społeczno – kulturalnego wsi i działalności różnych kół zainteresowań,
 - powołanie do życia stowarzyszenia, które poprzez swoją działalność wspierać będzie rozwój wsi w różnych dziedzinach.
 - rozwój zaplecza sportowego, w tym przede wszystkim budowa boiska sportowego, z całą infrastrukturą (wieś posiada ponad ½ ha gruntu na ten cel),
 - przygotowanie i wyposażenie placu zabaw dla dzieci oraz miejsca spotkań mieszkańców w plenerze. Na ten cel posiadamy 0,11 ha działkę w centrum wsi.
- wykorzystanie walorów środowiska naturalnego i dziedzictwa kulturowego dla potrzeb rozwoju turystyki i rekreacji:
 - opracowanie, wspólnie z gminą ofert promujących miejscowość,
 - stworzenie warunków dla rozwoju agroturystyki, która stanowić będzie główną bazą dla turystyki i wypoczynku,
 - cykliczne organizowanie imprez o różnym charakterze, promujących wieś, gminę i region,
- poprawa warunków życia społeczności lokalnej:
 - współpraca z gminą, w celu technicznego wyposażenia terenów przeznaczonych pod budownictwo jednorodzinne,

- prowadzenie działań mających na celu pozyskanie środków finansowych i rzeczowych z wszelkich dostępnych źródeł zewnętrznych,
- podnoszenie świadomości społeczeństwa, w celu zwiększenia dbałości o estetykę swoich posesji oraz terenów publicznych na terenie wsi.

5. Analiza SWOT

DIAGNOZA MOŻLIWOŚCI ROZWOJOWYCH SOŁECTWA NIKIELKOWO

Przeprowadzenie tzw. analizy SWOT jest jednym z czynników umożliwiających podjęcie prawidłowej decyzji na podstawie posiadanych informacji. Umożliwia usystematyzowanie danych dotyczących projektu i podpowiada kierunki rozwiązań. Przeprowadzenie jej jest niezbędne do prawidłowej oceny sytuacji.

SILNE STRONY – ATUTY ROZWOJU WSI

- bardzo korzystne położenie
- dobra dostępność komunikacyjna
- wysokie walory przyrodniczo-krajobrazowe
- funkcjonowanie Zwierzyńca Warmińskiego (otwartego dla zwiedzających), w którym hodowane są egzotyczne zwierzęta.
- coraz aktywniejsze społeczeństwo
- funkcjonowanie komunikacji autobusowej
- bliskość siedziby gminy
- bliskość siedziby województwa Warmińsko-Mazurskiego
- dysponowanie przez Gminę ponad 3,3 ha gruntów, położonych w obrębie wsi
- przygotowywany przez Gminę miejscowy plan zagospodarowania przestrzennego
- opracowany projekt sieci kanalizacji ściekowej
- opracowywany projekt budowy drogi Wójtowo – Nikielkowo
- decyzja PGNiG w Olsztynie o budowie w 2010 roku sieci gazowej w ramach I etapu
- duży przyrost liczby mieszkańców
- atrakcyjnie położone tereny inwestycyjne
- budowa obwodnicy Olsztyna, przebiegającej obok naszej miejscowości.

SŁABE STRONY – CZYNNIKI OGRANICZAJĄCE ROZWÓJ WSI

- brak kanalizacji
- zły stan dróg brak chodników i niewystarczające oświetlenie
- właściwie brak obiektów sportowych (posiadamy teren pod boisko)
- mimo istniejącej świetlicy, brak rozwiniętej działalności społeczno - kulturalnej
- nieuregulowane stosunki wodne – konieczność przeprowadzenia prac melioracyjnych.

SZANSE - MOŻLIWOŚCI ROZWOJU SOŁECTWA WYNIKAJĄCE Z JEGO LOKALIZACJI

- pozyskiwanie i efektywne wykorzystanie funduszy unijnych
- tendencja do mieszkania na wsi
- rozwój instytucji kulturalno-oświatowych
- dobra współpraca z władzami samorządowymi
- dobra współpraca między samorządami wiejskimi
- rozwój gospodarczy gminy

ZAGROŻENIA – CZYNNIKI NIESPRZYJAJĄCE, WYNIKAJĄCE Z LOKALIZACJI WSI

- pogorszenie bezpieczeństwa ruchu pieszego i drogowego
- coraz większe rozwarstwianie ekonomiczne społeczeństwa
- dotychczas niewielkie możliwości zagospodarowania wolnego czasu młodzieży
- zagrożenie wzrostem przestępczości
- zagrożenie zanieczyszczenia odpadami

NASZA WIZJA

Dlaczego chcemy rozwoju wsi?

Nikielkowo, ze względu na swoje korzystne położenie, posiadanie atrakcyjnych terenów pod budownictwo jednorodzinne i usługowe, walory krajobrazowe i kulturowe, przygotowane lub przygotowywane projekty w zakresie odprowadzania ścieków, sieci gazu ziemnego, budowy i modernizacji dróg, a także dzięki coraz aktywniej działającym mieszkańcom, staje się wsią, która bardzo szybko będzie się rozwijać. Przewiduje się, że tylko w ciągu 5 najbliższych lat (jeśli nie wystąpią nie przewidziane przeszkody), liczba mieszkańców ulegnie podwojeniu. W związku z tym zachodzi pilna potrzeba zaktywizowania działalności kulturalnej i sportowej, gdyż jak dotychczas tego rodzaju działalność nie nadążała za rozwojem budownictwa mieszkaniowego w tej wsi.

Jak się zorganizujemy?

Sołtys wraz z Radą Sołecką oraz członkowie mającego wkrótce powstać stowarzyszenia, dokonają podziału zadań w ramach podejmowanych przedsięwzięć, dbając o to, by zaangażować możliwie największą liczbę osób. Planowane jest wykorzystanie form informacyjnych, jak: zebranie wiejskie, zebrania stowarzyszenia, strona internetowa Nikielkowa, tablice ogłoszeń.

Nasza wizja – jakie ma być nasze życie?

Nikielkowo będzie wsią :

- **nowoczesną, bezpieczną i wygodną** – z kanalizacją, dobrymi drogami, chodnikami, oświetlonymi ulicami, z dobrymi łączami teleinformatycznymi (m.in. z dostępem do szybkiego internetu),
- **zadbaną i czystą**, z estetycznymi domami, pięknymi ogrodami, dobrze zagospodarowaną przestrzenią publiczną, w tym skwerami i terenami rekreacyjno - sportowymi,
- **dającą szansę na wypoczynek, sport i rekreację dla dzieci i młodzieży** (plac zabaw dla dzieci, boisko dla młodzieży, miejsce wypoczynku dla całej wsi),
- **zintegrowaną, z aktywną i nowoczesną społecznością** (zadbamy o wysoką świadomość ekologiczną, o nasze kształcenie – kursy, szkolenia, będziemy organizować wspólne spotkania jubileuszowe, zabawy i festyny),
- **dbającą o bezpieczeństwo i rozwój dzieci i młodzieży, integrującą wszystkich nowo przybyłych**, w taki sposób, aby każdy mieszkaniec czuł się ważnym członkiem naszej społeczności, utożsamiał się z nią i miał jak najlepsze warunki rozwoju,
- **dbającą o zachowanie walorów przyrodniczych i kulturowych oraz otaczającą opieką naturalny krajobraz.**

W celu realizacji naszych zamierzeń, konieczne będzie także zaangażowanie i współdziałanie władz samorządowych Gminy Barczewo, zwłaszcza w działaniach wymagających znacznego wkładu finansowego. Nikielkowo, dzięki działaniom własnym, wspomaganym przez Gminę oraz przez fundusze zewnętrzne, może stać się nie tylko atrakcyjnym miejscem zamieszkania, ale także miejscem wycieczek i przystankiem na turystycznych trasach.

6. Opis przedsięwzięć przewidzianych do realizacji.

Co mieszkańcy Nikielkowa chcieliby zrobić?

- **Zagospodarować, doposażyć i uporządkować przestrzeń publiczną.** Zagospodarować posiadane przez Gminę grunty w centrum wsi, w tym zabytkowy park, w którym wytyczyć alejki wraz z oświetleniem oraz ustawić przy nich ławki, zagospodarować miejsce na boisko sportowe i plenerowe miejsce spotkań mieszkańców oraz plac zabaw dla dzieci i wyposażać je w niezbędne urządzenia. Oczyszczyć zbiornik wodny znajdujący się na terenie parku oraz zagospodarować jego brzeg. Dokonać nasadzeń roślinności ozdobnej, wykonać ogrodzenie miejsca spotkań, placu zabaw oraz boiska sportowego, które służyć będą celom rekreacyjno – sportowym. Doposażyć świetlicę wiejską w niezbędne wyposażenie oraz dążyć do jej przejęcia przez Centrum Kultury i Promocji Gminy. Zlecić wykonanie i ustawienie w centrum wsi planu miejscowości z naniesionymi drogami, obiektami użyteczności publicznej i numerami posesji.
- **Poprawić stan techniczny dróg i ulic,** zlecić wykonanie projektów oświetlenia ulicznego w miejscach, gdzie brak takiego oświetlenia, wybudować chodniki dla pieszych, dążyć do pełnej realizacji przez Gminę planów budowy sieci kanalizacyjnej oraz budowy drogi Nikielkowo – Wójtowo o nawierzchni asfaltowej, wraz z całą infrastrukturą drogową. Do czasu wybudowania przez Gminę tej drogi, dążyć do utwardzenia obecnie istniejącej drogi o nawierzchni gruntowej, aby pomiędzy wymienionymi wyżej miejscowościami mógł odbywać się transport osobowy i ciężarowy.
- **Doprowadzić do poprawy estetycznego wyglądu wsi, budynków i posesji.** W tym celu Rada Sołecka oraz sołtys, promować będą wśród mieszkańców potrzebę większej dbałości o swoje zagrody i tereny przyległe. Dbałość ta powinna polegać przede wszystkim na systematycznym sprzątnięciu swoich posesji i terenów bezpośrednio do nich przyległych, bieżących i gruntownych remontach ogrodzeń, a także na poprawie elewacji budynków i ich kolorystyki. Musimy spowodować, by wszystkie posesje posiadały pojemniki na nieczystości stałe, które na podstawie umów będą systematycznie wywożone przez podmioty uprawnione. Koniecznym będzie też doposażenie wsi w kontenery do selektywnej zbiórki odpadów. Samorząd wiejski wraz z mieszkańcami, dbać będzie o czystość i estetykę miejsc publicznych.
- **Wytyczyć i oznakować trasę rowerową,** Przy czym trasa ta powinna przebiegać przez tereny eksponujące walory krajobrazowe i przyrodnicze naszej wsi i okolicy. Wyznaczenie trasy sprzyjać będzie promocji zdrowego stylu życia i aktywnym formom spędzenia czasu wolnego, a także jako możliwość integrowania mieszkańców.

Priorytetem jest realizacja zadań poprawiających warunki życia mieszkańców oraz warunków rozwoju wsi. Mając to na uwadze, realizację naszego planu zamierzamy rozpocząć od zagospodarowania miejsc i obiektów publicznych.

Opis planowanych do realizacji zadań w ramach Planu odnowy miejscowości Nikielkowo na lata 2010-2017.

1. Urządzenie miejsca spotkań mieszkańców oraz placu zabaw dla dzieci polegać będzie na:

- opracowaniu projektu technicznego
- niwelacji terenu
- wykonaniu wiaty
- wybudowaniu grilla i ogniska
- wyposażeniu w ławki
- wyposażeniu placu zabaw w atestowane urządzenia zabawowe dla dzieci
- ogrodzeniu powyższego terenu
- nasadzeniu drzew i krzewów ozdobnych

Cel operacji: Poprawa jakości życia mieszkańców poprzez zaspokojenie potrzeb społecznych

Odbiorcy realizacji operacji: wszyscy mieszkańcy miejscowości oraz turyści.

2. Zagospodarowanie parku w centrum wsi, będzie wymagać :

- w uzgodnieniu z konserwatorem przyrody, opracowanie projektu zagospodarowania parku, w którym przewidzieć m. innymi :
- wyznaczenie i wykonanie alejek spacerowych wraz z oświetleniem,
- ustawienie przy alejkach ławek ,
- oczyszczenie stawu i zagospodarowanie brzegów tego stawu,
- ustawienie przy alejkach koszy na śmieci.

Cel operacji: Poprawa jakości życia mieszkańców poprzez zaspokojenie potrzeb społecznych

Odbiorcy realizacji operacji: wszyscy mieszkańcy miejscowości oraz turyści.

3. Budowa boiska wiejskiego, która wymaga:

- pełnej niwelacji terenu
- przygotowaniu murawy boiska
- zainstalowanie dwóch bramek do piłki nożnej
- wykonanie podbudowy pod utwardzenie gruntu na boisko wielofunkcyjne
- postawienie konstrukcji koszy do koszykówki, słupków do siatkówki
- wyposażenie placu w kosze na śmieci i ławeczki
- wykonanie ogrodzenia terenu boiska

Cel operacji: Poprawa jakości życia mieszkańców poprzez zaspokojenie potrzeb społecznych

Odbiorcy realizacji operacji: wszyscy mieszkańcy miejscowości oraz mieszkańcy miejscowości ościennych.

4. Wyposażenie świetlicy wiejskiej

- zakup niezbędnego sprzętu
- zakup niezbędnego wyposażenia

Cel operacji: Poprawa jakości życia mieszkańców poprzez zaspokojenie potrzeb społecznych i kulturalnych.

Odbiorcy realizacji operacji: głównie dzieci i młodzież uczęszczające na zajęcia w świetlicy wiejskiej ale również i wszyscy mieszkańcy, korzystający ze świetlicy na codzień.

5. Wytyczenie i oznakowanie trasy rowerowej

- standardowe oznakowanie trasy rowerowej (zgodnie z wytycznymi)
- ewentualna wycinka drzew i krzewów, które rosną na przebiegu planowanej trasy
- wykonanie tablic edukacyjno-informacyjnych oraz miejsc odpoczynku (ławki i stoły) w określonych na trasie punktach

Cel operacji: Wzrost atrakcyjności turystycznej Nikielkowa

Odbiorcy realizacji operacji: wszyscy mieszkańcy miejscowości oraz turyści.

6. Budowa chodników i oświetlenia

Stworzenie sieci chodników przy drogach gminnych wraz z oświetleniem. Chodniki powinny być ułożone przy wszystkich drogach gminnych na terenie naszej wsi. Oświetlone powinny być też miejsca użyteczności publicznej.

Cel operacji: Poprawa jakości życia mieszkańców poprzez zaspokojenie potrzeb społecznych

Odbiorcy realizacji operacji: wszyscy mieszkańcy miejscowości oraz turyści.

Oprócz opisanych powyżej zadań, Rada Sołecka wspólnie z mieszkańcami w latach 2010/2011 realizować będzie następujące działania:

- Zorganizowanie integracyjnego festynu wiejskiego,
- Systematyczne organizowanie spotkań wiejskich.

Harmonogram realizacji poszczególnych zadań w ramach Planu odnowy miejscowości Nikielkowo w latach 2010 - 2017 wraz z szacunkowym kosztorysem realizacji poszczególnych przedsięwzięć.

szacunkowy koszt wszystkich przedsięwzięć realizowanych w ramach Planu, to kwota : **1 030 000 zł.**

Źródło finansowania zadań zapisanych w Planie przedstawiać się będzie następująco:

wkład własny gminy – budżet Gminy – 530 000,

Europejski Fundusz Rolny na rzecz Rozwoju Obszarów Wiejskich – 500 000 zł.

Harmonogram realizacji zadań/operacji oraz szacunkowy koszt :

Urządzenie miejsca spotkań mieszkańców oraz placu zabaw dla dzieci

Termin realizacji zadania/operacji: **2010-2011**

Szacunkowy koszt zadania/operacji: **200 000 zł**

Zagospodarowanie parku w centrum wsi

Termin realizacji zadania/operacji: **2012-2013**

Szacunkowy koszt zadania/operacji: **300 000 zł**

Budowa boiska wiejskiego

Termin realizacji zadania/operacji: **2011-2012**

Szacunkowy koszt zadania/operacji: **30 000 zł**

Wyposażenie świetlicy wiejskiej:

Termin realizacji zadania/operacji: **2011-2012**

Szacunkowy koszt zadania/operacji: **50 000 zł**

Wytyczenie i oznakowanie trasy rowerowej

Termin realizacji zadania/operacji: **2011-2012**

Szacunkowy koszt zadania/operacji: **50 000 zł**

Budowa chodników i oświetlenia

8. Powiązania, korelacje Planu odnowy miejscowości Nikielkowo na lata 2010-2017 z innymi dokumentami.

Opracowany *Plan* jest sporządzony zgodnie z zapisami *Rozporządzenia Ministra Rolnictwa i Rozwoju Wsi z dnia 14 lutego 2008 roku w sprawie szczegółowych warunków i trybu przyznawania pomocy finansowej w ramach działania „Odnowa i rozwój wsi” objętego Programem Rozwoju Obszarów Wiejskich na lata 2007-2013* (Dz.U. z 2008 r., Nr 38, poz. 220 z późn. zm.) oraz nawiązuje do:

1. **Strategii rozwoju społeczno – gospodarczego województwa warmińsko - mazurskiego do roku 2020** przyjętej przez Sejmik Województwa Warmińsko-Mazurskiego uchwałą Nr XXXIV/474/05 z dnia 31 sierpnia 2005 r. Realizacja naszego planu jest w całości spójna z celami i założeniami Strategii.
2. **Programu Rozwoju Obszarów Wiejskich 2007-2013.** Plan odnowy Nikielkowa wynika bezpośrednio z zapisów PROW i wymienionego wyżej rozporządzenia MRiRW. Jest również spójny z innymi działaniami PROW.
3. **Regionalnego Programu Operacyjnego Warmia i Mazury na lata 2007-2013.** Realizacja zadań zapisanych w Planie odnowy Nikielkowa jest zgodna z zapisami RPO WiM, ponieważ nakreślona w PROW i RPO linia demarkacyjna nie zostanie poprzez realizację zadań przekroczona.
4. **Studium uwarunkowań i kierunków zagospodarowania przestrzennego miasta i gminy Barczewo,** przyjętego Uchwałą Rady Miejskiej XXXV/253/09 z dnia 23 lutego 2009 roku w sprawie uchwalenia zmiany Studium uwarunkowań i kierunków zagospodarowania przestrzennego miasta i gminy Barczewo.

9. Realizacja i monitoring Planu odnowy miejscowości Nikielkowo na lata 2010 – 2017.

Zgodnie z założeniami *Rozporządzenia Ministra Rolnictwa i Rozwoju Wsi w sprawie szczegółowych warunków i trybu przyznawania pomocy finansowej w ramach działania „Odnowa i rozwój wsi” objętego Programem Rozwoju Obszarów Wiejskich na lata 2007-2013* (Dz. U. z 2008 r., Nr 38, poz. 220 z późn. zm.) oraz założeniami do Programu Rozwoju Obszarów Wiejskich, plan jest stworzony na co najmniej 7 lat i będzie realizowany w latach 2010-2017. Wpisane do planu zadania inwestycyjne/operacje w ramach działania Odnowa i rozwój wsi będą ewaluowały zgodnie z zapotrzebowaniem mieszkańców oraz z aktualizacją zapisów i zasobności budżetu Gminy Barczewo.

Plan jest zaakceptowany przez mieszkańców oraz jest przyjęty Uchwałą Zebrania Wiejskiego.

Rada Miejska w Barczewie po przyjęciu Planu przez Zebranie Wiejskie zatwierdzi go do realizacji.

Plan odnowy miejscowości Nikielkowo na lata 2010-2017 może być zmieniony/uzupełniony na wniosek Rady Miejskiej w Barczewie, Burmistrza Barczewa, Zebrania Wiejskiego, lub Rady Sołectkiej. Zmiany w planie będą wprowadzane stosownymi Uchwałami zgodnie z zapisami PROW.

Realizacja Planu będzie monitorowana zgodnie z zapisami PROW.