

ZARZĄDZENIE NR 0050.27.2022
BURMISTRZA BARCZEWA
z dnia 08.02.2022 r.

w sprawie powołania Gminnej Komisji Urbanistyczno- Architektonicznej w Barczewie

Na podstawie art. 8 ust. 3 i 6 ustawy z dnia 27 marca 2003 r. o planowaniu i zagospodarowaniu przestrzennym (Dz. U. z 2021 r., poz. 741 z późn. zm.) oraz art. 7 ust. 1 pkt 1 ustawy z dnia 8 marca 1990 r. o samorządzie gminnym (Dz. U. z 2021 r., poz. 1372 z późn. zm.) zarządzam co następuje:

§1

1. Powołuję Gminną Komisję Urbanistyczno- Architektoniczną w Barczewie zwaną dalej „Komisją”.
2. Skład osobowy Komisji Urbanistyczno- Architektonicznej w Barczewie (powołany na okres od 08.02.2022 r. do 31.12.2022r.):
 - 1) Wojciech Kwiatkowski
 - 2) Michał Sobieraj
 - 3) Anna Łukaszewicz- Paczkowska
 - 4) Grzegorz Wieczorek
3. Organizację oraz tryb działania Komisji określa regulamin stanowiący **załącznik Nr 1** do niniejszego zarządzenia.

§2

1. Zobowiązuje się Kierownika Wydziału Budownictwa i Inwestycji Urzędu Miejskiego w Barczewie do zapewnienia obsługi technicznej Komisji.
2. Upoważnia się Kierownika Wydziału Budownictwa i Inwestycji Urzędu Miejskiego w Barczewie do przedstawienia Komisji wykazów decyzji o warunkach zabudowy oraz decyzji o pozwoleniu na budowę a na wniosek Komisji także niezbędnej dokumentacji.

§3

1. Działalność Komisji jest finansowana z budżetu Gminy Barczewo.
2. Zasady wynagrodzenia za pracę w Komisji określa **załącznik Nr 2** do niniejszego zarządzenia.

§4

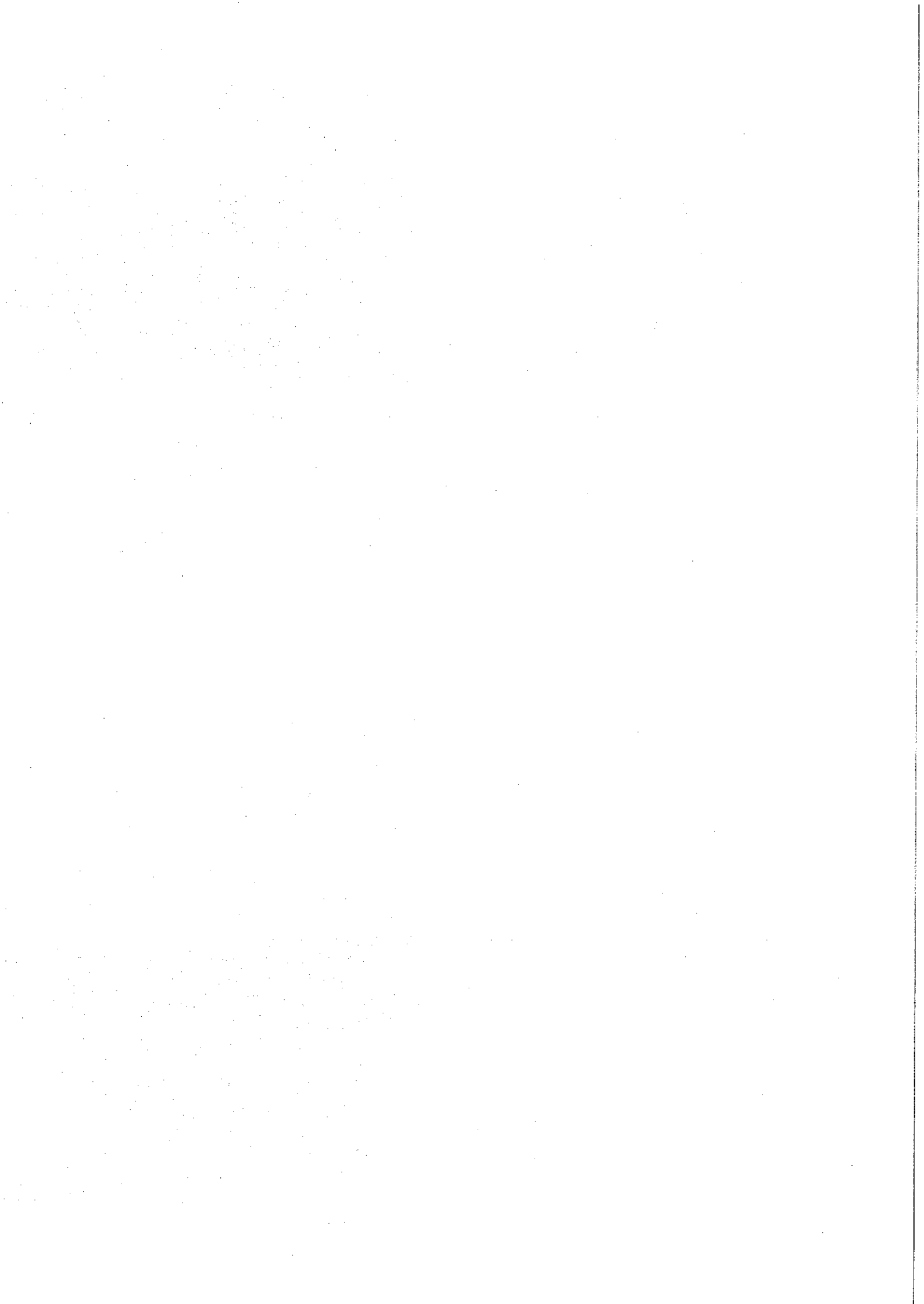
Wykonanie zarządzenia powierza się Kierownikowi Wydziału Budownictwa i Inwestycji Urzędu Miejskiego w Barczewie.

§5

Zarządzenie wchodzi w życie z dniem podjęcia, jednocześnie traci moc Zarządzenie Nr **0050.42.2021** Burmistrza Barczewa z dnia 01.03.2021 r. w sprawie powołania Gminnej Komisji Urbanistyczno- Architektonicznej w Barczewie.

BURMISTRZ BARCZEWA

Andrzej Maciejewski



REGULAMIN PRACY
GMINNEJ KOMISJI URBANISTYCZNO-ARCHITEKTONICZNEJ W BARCZEWIE

§1

1. Gminna Komisja Urbanistyczno- Architektoniczna, zwana dalej „Komisją” jest organem doradczym Burmistrza Barczewa w sprawach planowania i zagospodarowania przestrzennego.
2. Komisja może pełnić funkcję organu doradczego Wójta/Burmistrza/Prezydenta innej gminy na mocy porozumienia zawartego przez Burmistrza Barczewa z odpowiednim Wójtem/Burmistrzem/Prezydentem.
3. Komisja powołana jest do:
 - 1) opiniowania projektów studium uwarunkowań i kierunków zagospodarowania przestrzennego oraz składanych wniosków do tych opracowań,
 - 2) opiniowania projektów miejscowych planów zagospodarowania przestrzennego oraz składanych wniosków do tych opracowań,
 - 3) opiniowania analiz zmian w zagospodarowaniu przestrzennym gminy, ocen: postępów w opracowaniu planów miejscowych i wieloletnich programów sporządzania planów w nawiązaniu do ustaleń studium, z uwzględnieniem decyzji zamieszczonych w rejestrach, o których mowa w art. 57 ust. 1-3 i art. 67 ustawy z dnia 27 marca 2003r. o planowaniu i zagospodarowaniu przestrzennym / tekst jednolity Dz. U. z 2021r., poz. 741 z późn. zm./ oraz wniosków w sprawie sporządzenia lub zmiany planów miejscowych i studium uwarunkowań i kierunków zagospodarowania przestrzennego,
 - 4) opiniowania złożonych wniosków o sporządzenie miejscowego planu zagospodarowania przestrzennego;
 - 5) opiniowania projektów uchwał o przystąpieniu do sporządzenia studium uwarunkowań i kierunków zagospodarowania przestrzennego gminy lub jego zmiany;
 - 6) opiniowania projektów uchwał o przystąpieniu do sporządzenia miejscowego planu zagospodarowania przestrzennego lub jego zmiany, w tym badanie zgodności tych projektów z polityką przestrzenną gminy określoną w studium uwarunkowań i kierunków zagospodarowania przestrzennego gminy Barczewo;
 - 7) opiniowania projektów studium, planów miejscowych i sporządzonych do nich prognoz oddziaływania na środowisko przyrodnicze w trakcie opracowania;
 - 8) opiniowania projektów planów miejscowych nieuchwalonych przed dniem wejścia w życie u.p.z.p. i sporządzonych do nich prognoz oddziaływania na środowisko przyrodnicze;
 - 9) opiniowania analiz zmian w zagospodarowaniu przestrzennym gminy, aktualności studium i planów miejscowych, postępów w opracowaniu planów miejscowych i wieloletnich programów ich sporządzania;
 - 10) opiniowania koncepcji urbanistyczno-architektonicznych:
 - a) stanowiących wytyczne do sporządzenia projektów planów miejscowych;
 - b) których konieczność wykonania wynika z ustaleń planu miejscowego;
 - c) stanowiących podstawę do przygotowania projektu decyzji o warunkach zabudowy i zagospodarowania terenu lub wynikających z ustaleń tych decyzji.
 - 11) opiniowania projektów decyzji o warunkach zabudowy i zagospodarowania terenu jeżeli jest to uzasadnione skalą i charakterem danej inwestycji.
4. Udział w posiedzeniach Komisji członków rekomendowanych przez branżowe stowarzyszenia i samorządy zawodowe urbanistów i architektów jest odpłatne na zasadach określonych w załączniku

nr 2 do Zarządzenia Nr 0050.27.2022 Burmistrza Barczewa z dnia 08.02.2022 r. i po podpisaniu odrębnej umowy zlecenia.

§2

1. W skład Komisji wchodzi osoby o wykształceniu i przygotowaniu fachowym związanym z teorią i praktyką planowania przestrzennego, w tym, co najmniej połowę składu Komisji stanowią osoby rekomendowane przez branżowe stowarzyszenia i samorządy zawodowe.
2. Komisja może obradować, jeżeli w posiedzeniu bierze udział co najmniej 50 % członków Komisji.
3. W przypadku równej ilości głosów, głos decydujący należy do Przewodniczącego.
4. Burmistrz Barczewa powołuje i odwołuje członków Komisji oraz wyznacza Przewodniczącego Komisji. Na pierwszym posiedzeniu Komisji członkowie wybierają Wiceprzewodniczącego oraz Sekretarza Komisji.
5. Członkowie Komisji nie mogą być jednocześnie członkami zespołu autorskiego rozpatrywanych przez Komisję opracowań.
6. Odwołanie członka Komisji może nastąpić na wniosek: zainteresowanego, strony rekomendującej, tj. samorządu zawodowego lub stowarzyszenia branżowego, a także w przypadku braku aktywnego udziału w pracach Komisji.
7. Przewodniczący i Wiceprzewodniczący Komisji odpowiadają za formułowanie ustaleń i opinii z posiedzenia Komisji.
8. Sekretarz Komisji odpowiada za merytoryczny nadzór nad całokształtem obsługi technicznej prac Komisji, w tym sporządzenie protokołów z posiedzeń.
9. Komisja rozpatruje sprawy zgłaszane przez Burmistrza Barczewa do zaopiniowania.

§3

1. Posiedzenia Komisji zwoływane są w zależności od potrzeb i wagi poruszanych tematów.
2. Na posiedzenia Komisji mogą być zaproszeni przedstawiciele właściwych samorządów terytorialnych, pracownicy Urzędu Miejskiego w Barczewie i jednostek podległych, Urzędów Gmin, z którymi zawarto stosowne porozumienia oraz innych organów i instytucji.
3. W posiedzeniach Komisji biorą udział autorzy opracowań rozpatrywanych na tych posiedzeniach.

§4

1. Tematykę i terminy posiedzeń-uwzględniając zgłoszone potrzeby oraz listę osób zaproszonych do uczestnictwa w posiedzeniu Komisji ustala Przewodniczący Komisji, a w przypadku jego nieobecności Wiceprzewodniczący Komisji, informując o tym Burmistrza Barczewa.
2. Przewidziane do rozpatrzenia przez Komisję opracowania powinny być udostępnione do wglądu członkom Komisji, co najmniej na 10 dni przed terminem posiedzenia Komisji.
3. Termin i miejsce udostępnienia powyższych materiałów powinno być podane w zawiadomieniu o posiedzeniu Komisji.

§5

1. Każdy z Członków Komisji, niebędący pracownikiem Urzędu Miejskiego, przygotowuje i przesyła w formie elektronicznej uwagi, na temat przedłożonego opracowania co najmniej na 3 dni przed terminem posiedzenia Komisji, które będą podstawą sporządzenia opinii Komisji, przesyłając na adres e-mail agnieszka.kostrupska@barczewo.pl.
2. Komisja wydaje swoje stanowisko w formie pisemnej opinii stanowiącej załącznik do protokołu.
3. Komisja jest zobowiązana do zredagowania opinii na podstawie ustaleń dokonanych podczas posiedzenia Komisji, z uwzględnieniem uwag wszystkich Członków Komisji, przedłożonych projektów opinii i ekspertyz.
4. Opinia powinna zawierać ocenę jakości dokumentacji pod względem merytorycznym,

technicznym i prawnym.

5. Komisja wyraża opinię zwykłą większością głosów. W przypadku równej liczby głosów „za i przeciw” decyduje głos Przewodniczącego.
6. W głosowaniu biorą udział wyłącznie członkowie Komisji.
7. Opinie podpisują wszyscy obecni na posiedzeniu Członkowie Komisji.
8. Komisja przedstawia Burmistrzowi Barczewa podpisaną opinię wraz z uzasadnieniem w terminie 14 dni od dnia posiedzenia Komisji na którym były rozpatrywane. Opinie po zatwierdzeniu przez Burmistrza są ostateczne.

§6

1. Z posiedzeń Komisji spisuje się protokół, dokumentujący przebieg obrad, w szczególności wnioski, opinie, uwagi i propozycje Komisji. Protokół spisuje jeden z członków Komisji, wyznaczony przez Przewodniczącego.
2. Obecni na posiedzeniu członkowie Komisji i zaproszeni goście podpisują listę obecności.
3. Protokół z posiedzenia Komisji podpisują wszystkie osoby wchodzące w skład Komisji.
4. W przypadku, gdy Komisja na posiedzeniu rozpatruje więcej niż jedno opracowanie, protokół sporządza się dla każdego opracowania oddzielnie.

§7

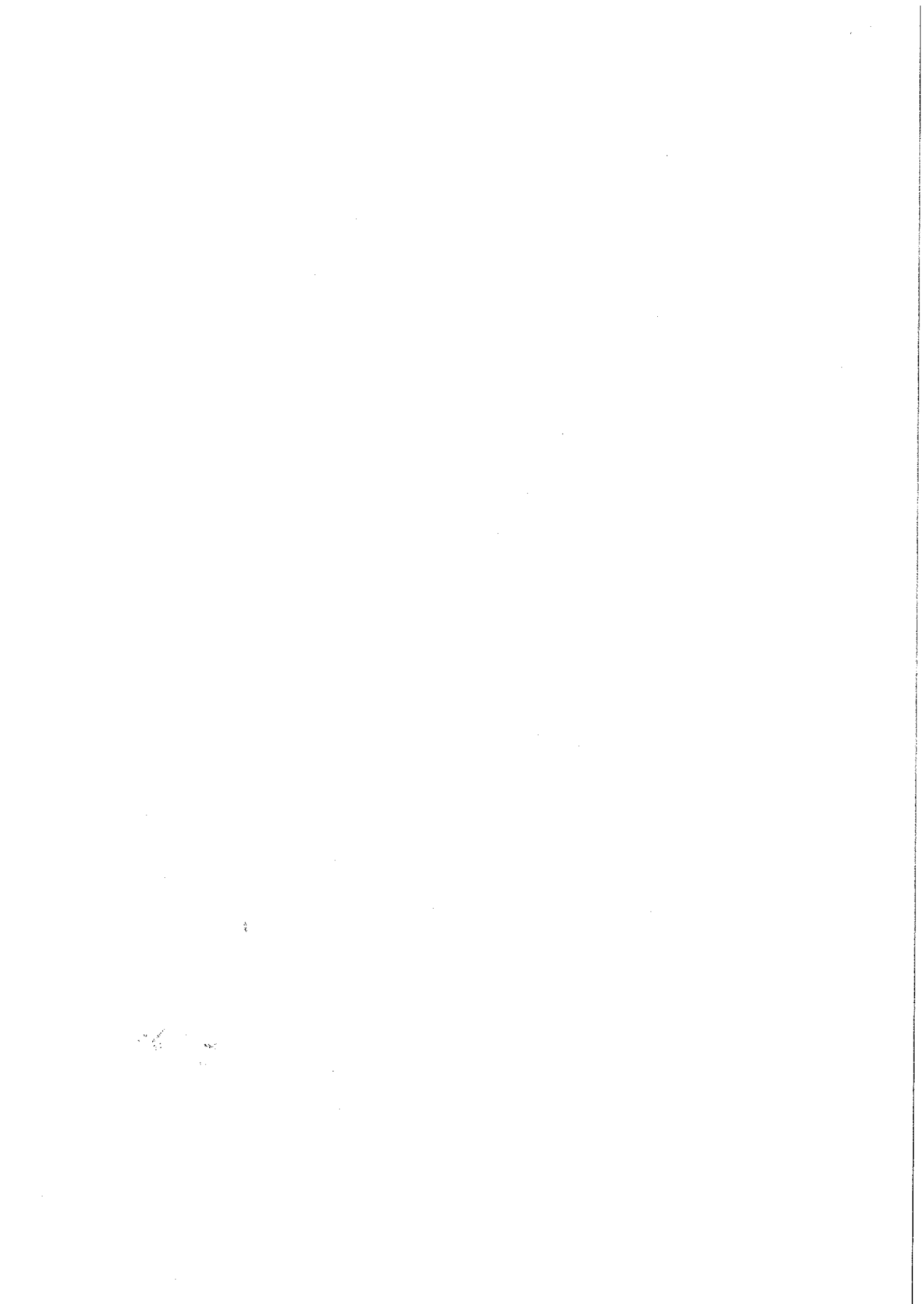
1. W aktach Komisji pozostaje:
 - 1) protokół z rozpatrzenia wniosków z posiedzenia Komisji,
 - 2) kopia wydanej opinii oraz według uznania Przewodniczącego niezbędne części rozpatrywanych planów, projektów itp.
2. Dokumenty z prac z Komisji przechowywane są w Urzędzie Miejskim w Barczewie.

§8

1. Komisja zobowiązana jest do składania raportów ze swojej działalności nie rzadziej niż raz w roku.
2. Raporty Komisji przedkładane Burmistrzowi poza opiniami formułowanymi przez Komisję powinny zawierać omówienie diskutowanych opracowań i koreferaty oraz oceny zmian zagospodarowania przestrzennego gminy.

BURMISTRZ BARCZEWA

Andrzej Maciejowski



ZASADY WYNAGRODZENIA
CZŁONKÓW GMINNEJ KOMISJI URBANISTYCZNO-ARCHITEKTONICZNEJ W
BARCZEWIE

§ 1

Za udział w pracach Gminnej Komisji Urbanistyczno – Architektonicznej, zwanej dalej Komisją, przysługuje wynagrodzenie na zasadach przewidzianych w niniejszym Załączniku.

§ 2.

1. Wynagrodzenie, o którym mowa w § 1 przysługuje za udział w posiedzeniach Komisji, w tym za sporządzenie opinii dotyczących analizowanych opracowań planistycznych każdemu członkowi Komisji (za wyjątkiem członków Komisji będących pracownikami Urzędu Miejskiego), ustala się następujący czas niezbędny do opracowania opinii w zależności od zakresu analizowanego opracowania:

- 1) za opinię dotyczącą projektu studium uwarunkowań i kierunków zagospodarowania przestrzennego lub projektu miejscowego planu zagospodarowania przestrzennego obejmującego powierzchnię do 10ha – czas opracowania opinii 4 godziny,
 - 2) za opinię dotyczącą projektu studium uwarunkowań i kierunków zagospodarowania przestrzennego lub projektu miejscowego planu zagospodarowania przestrzennego obejmującego powierzchnię od 10ha do 100ha – czas opracowania opinii 6 godzin,
 - 3) za opinię dotyczącą projektu studium uwarunkowań i kierunków zagospodarowania przestrzennego lub projektu miejscowego planu zagospodarowania przestrzennego obejmującego powierzchnię powyżej 100ha – czas opracowania opinii 9 godzin,
 - 4) za opinie nie związane bezpośrednio z opinią o projekcie studium uwarunkowań i kierunków zagospodarowania przestrzennego i opinią o projekcie miejscowym planie zagospodarowania przestrzennego – czas opracowania opinii 3 godziny,
 - 5) za analizę zasadności przystąpienia do zmiany studium uwarunkowań i kierunków zagospodarowania przestrzennego oraz zmiany miejscowego planu zagospodarowania przestrzennego indywidualnych wniosków – czas opracowania opinii 5 godzin.
2. Stawka godzinowa wynosi 200 zł brutto za godzinę pracy.
3. Stawka określona w ust. 2 obejmuje wszystkie koszty uczestnictwa w pracach Komisji, w tym koszty dojazdu oraz należne podatki i opłaty publicznoprawne.
4. Wynagrodzenie, o którym mowa w ust. 2 płatne będzie na podstawie umowy zlecenia zawartej z poszczególnymi członkami Komisji nie będącymi pracownikami Urzędu Miejskiego w Barczewie.

BURMISTRZ BARCZEWA

Andrzej Maciejewski

