



KOMISARIAT POLICJI W BARCZEWIE

KP/B-Pr-

2022

SPRAWOZDANIE ZE STANU BEZPIECZEŃSTWA NA TERENIE MIASTA i GMINY BARCZEWO ZA 2021 ROK



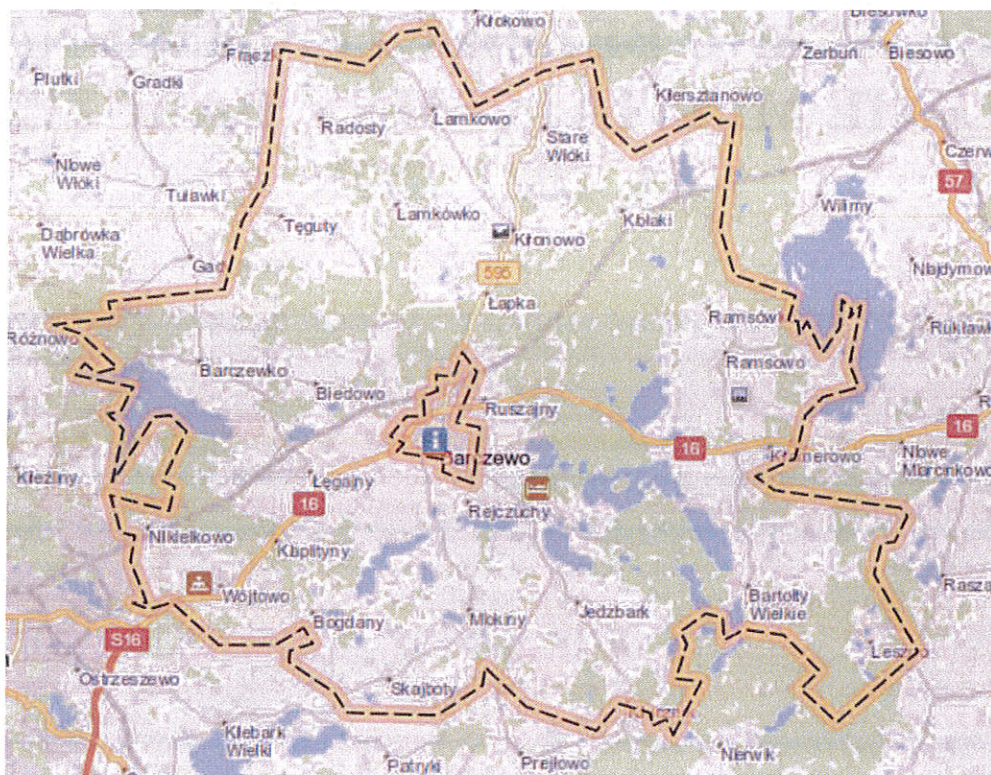
1. Charakterystyka miasta i gminy Barczewo oraz Komisariatu Policji w Barczewie

1. Dane ogólne

Gmina Barczewo położona jest w środkowej części województwa warmińsko-mazurskiego, we wschodniej części powiatu olsztyńskiego i jest jedną z 12 gmin należących do tego powiatu. Bezpośrednio sąsiaduje z miastem Olsztyn (16 km od Olsztyna). Graniczy z gminami: Olsztyn, Biskupiec, Dywity, Dźwierzuty, Jeziorany i Purda. Miasto i gmina zajmuje powierzchnię 31 985 ha, z czego 11 199 ha stanowią lasy oraz 1 513 ha to jeziora i rzeki. Przez gminę przebiega droga Nr 16, łącząca cały obszar północny Polski z granicą wschodnią Polski. Na terenie miasta znajduje się jednostki penitencjarne tj. Zakład Karny, Zakład Poprawczy oraz jednostki pomocowe jak Maltańskie Centrum Pomocy.

Układ komunikacyjny Gminy Barczewo tworzą:

- droga krajowa Nr 16
- droga wojewódzka
- drogi powiatowe
- drogi gminne.



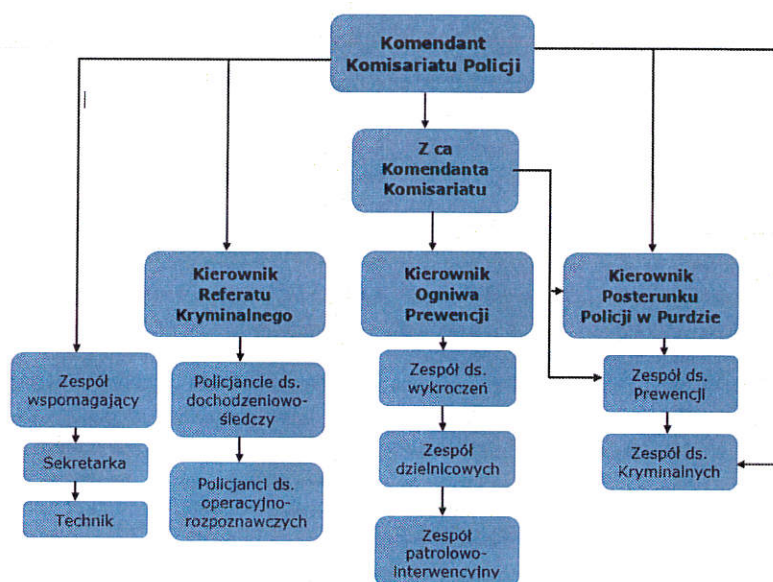
2. Charakterystyka jednostki Policji



Komisariat Policji w Barczewie obejmuje swoim działaniem miasto i gminę Barczewo (18.142 mieszkańców) oraz gminę Purda (8.742 mieszkańców) z Posterunkiem Policji w tej miejscowości. W sumie Komisariat Policji obejmuje obszar na którym zamieszkuje 26.884 mieszkańców.

Wchodzący w strukturę Komendy Miejskiej Policji w Olsztynie Komisariat Policji w Barczewie wraz z poległym mu Posterunkiem Policji w Purdzie, posiada wyodrębnione struktury które obejmują służbę kryminalną, prewencyjną oraz wspomagającą. W ramach tej struktur policjanci prowadzą postępowania karne, czynności w sprawach o wykroczenia, realizują czynności w ramach procedury Niebieskiej Karty, przeprowadzają wywiady dla instytucji państwowych i samorządowych. Realizują również czynności poszukiwawcze za osobami poszukiwanymi przez organy ścigania oraz za osobami zaginionym. Uczestniczą także w zabezpieczeniu imprez, festynów na terenie gminy i miasta Barczewo, prowadzą działania profilaktyczno- edukacyjne w pałcówkach szkolnych.

Wszystkie nagłe interwencje zgłaszane przez mieszkańców gminy Barczewo realizowane są przez numer alarmowy 112, gdzie operator dyżurny Komendy Miejskiej Policji w Olsztynie przekazuje przyjęte zgłoszenie dla załogi patrolu, który pełni stałą służbę na terenie miasta i gminy Barczewo. Dodatkowo operator może w przypadkach wymagających użycia większych sił skierować dodatkowe patrole będące w jego dyspozycji do obsługi zdarzeń na terenie gmin Barczewo. Od 2020 roku w dyspozycji Komisariatu pozostaje patrol ruchu drogowego, którego zadaniem jest dbanie o bezpieczeństwo na drogach gminy i miasta Barczewo.



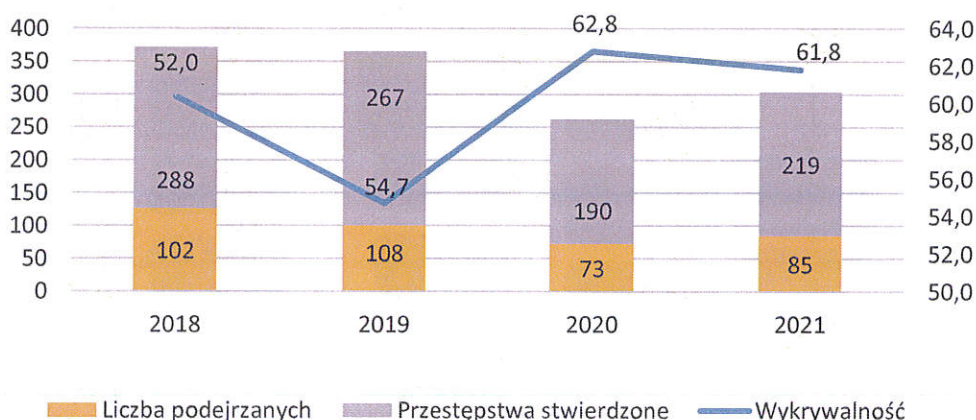
I. Dane statystyczne stanu bezpieczeństwa i porządku publicznego oraz wyniki pracy Komisariatu Policji w Barczewie w 2021 r.

Wizerunek Komisariatu Policji w Barczewie i zaufanie mieszkańców uzależnione jest od rzeczywistej odczuwalnej poprawy stanu bezpieczeństwa i porządku publicznego. Poziom zagrożenia przestępczością jest wartością zmienną, a jej struktura zależy od wielu czynników. Dlatego działania Komisariatu Policji w Barczewie ukierunkowane są na spadek przestępczości, przy jednoczesnym wzroście wskaźnika wykrywalności w poszczególnych kategoriach przestępstw. W zakresie poczucia bezpieczeństwa obywateli niezwykle istotnym partnerem są samorządy lokalne, instytucje, ale również sami mieszkańcy. Ponieważ poziom zagrożenia przestępczością jest wartością zmienną. Ujawnianie sprawców przestępstw nie tylko wpływa na poczucie bezpieczeństwa, ale też ma wymierny wpływ na spadek przestępczości w danym rejonie. Istotna jest tu natychmiastowa reakcja na wszelkiego rodzaju nowe trendy przestępcze oraz prowadzone postępowania w przypadku znanych już kategorii przestępczych. Właściwe działania muszą oddziaływać na pośrednie lub bezpośrednie czynniki związane z przestępczością, które od wielu lat pozostają niezmiennie. Zaliczamy do nich: funkcjonowanie zorganizowanych grup przestępczych, łatwość dokonania przestępstwa i zbycia jego przedmiotu, a tym samym perspektywę osiągnięcia szybkiej korzyści majątkowej. Uporanie się lub chociażby zmniejszenie skali tych zjawisk, skutkuje rzeczywistą, odczuwalną poprawą stanu bezpieczeństwa i porządku publicznego mieszkańców. Bezpieczeństwo na poziomie lokalnym to również czynnik rozwojowy miast. Tam, gdzie jest niebezpiecznie, nie ma miejsca na inwestycje, pozyskiwanie kapitału, nie tworzy się nowych przedsięwzięć, nie pojawiają się nowe idee, nie ma szans rozwinąć się rynek turystyczny. Wzrost bezpieczeństwa jest czynnikiem prorozwojowym danego rejonu.

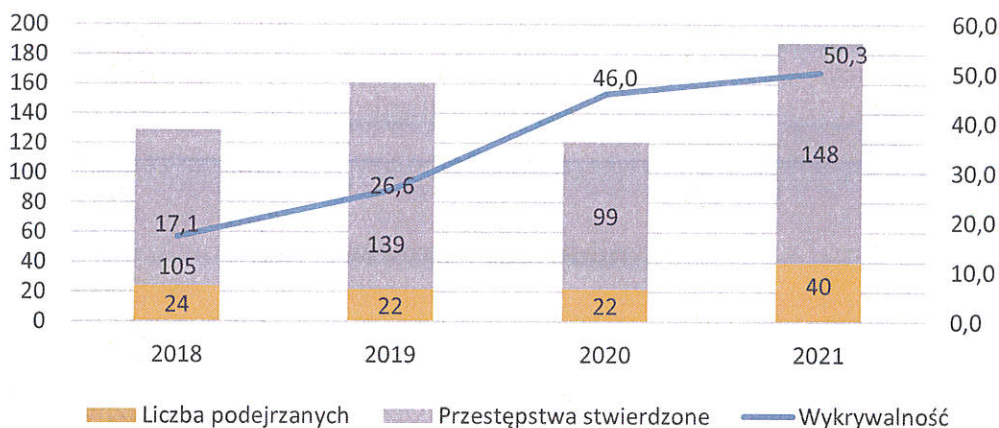
Wyniki służby kryminalnej

Poniżej przedstawiono najważniejsze, najbardziej istotne kategorie obrazujące skalę i poziom przestępczości oraz wyniki uzyskane przez Komisariat Policji w zakresie jej zwalczania. W 2021 roku przeprowadzono 527 postępowań przygotowawczych oraz 192 postępowań sprawdzających oraz 394 czynności w ramach pomocy prawnej dla innych jednostek Policji w kraju.

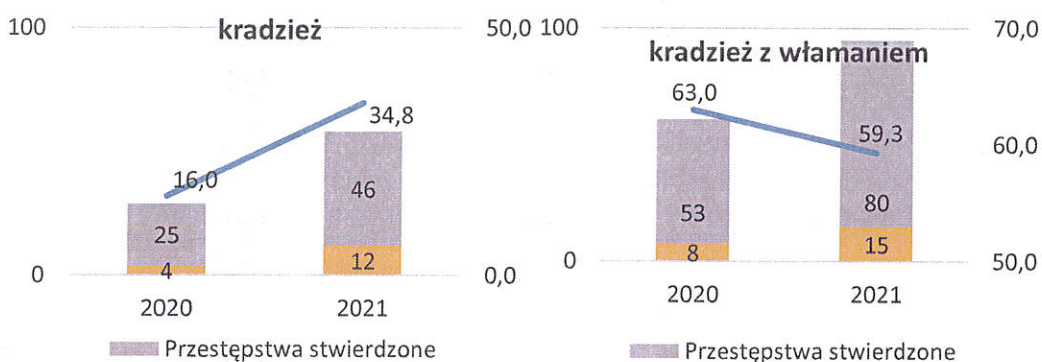
1. W kategorii przestępczość kryminalna odnotowano wzrost postępowań wszczętych i przestępstw stwierdzonych z jednoczesnym wzrostem ilości podejrzanych. Wykrywalność osiągnęła poziom 61,8 %.



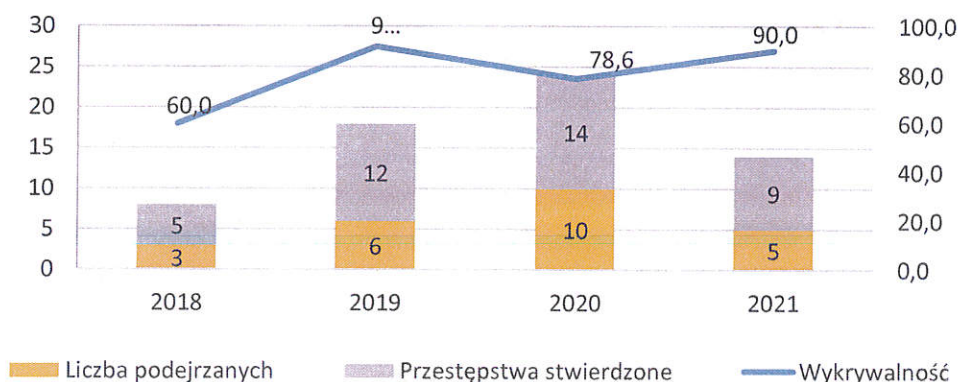
2. W 7 wybranych kategoriach przestępczości (dot. kradzieży, kradzieży z włamaniem, zniszczenia mienia, bójki pobicia, uszkodzenia ciała, rozboju, kradzieży pojazdu). Odnotowano kolejny wzrost postępowań wszczętych oraz przestępstw stwierdzonych. Wykrywalność wzrosła do poziomu 50,3 % i jest wyższa w porównaniu do 2020 roku.



3. W 2021 roku w kategorii przestępstw kradzieży, kradzieży z włamaniem nastąpił znaczący wzrost postępowań wszczętych i przestępstw stwierdzonych. Zwiększyła się wykrywalność w kategorii kradzieży i osiągnęła poziom 34,8 % i nieznaczny nastąpił spadek w kategorii kradzież włamaniem do poziomu 59,3 %. Zanotowano przy tym wyższą liczbę wykrytych sprawców.



4. W kategorii przestępczość narkotykowa nastąpił spadek postępowań wszczętych i przestępstw stwierdzonych. Spadła liczba wykrytych sprawców przy czym wykrywalność wzrosła i osiągnęła 90,0 %.



5. Kolejnym obszarem działań, mającym bezpośrednie przełożenie na poziom zagrożenia przestępczością i poprawę stanu bezpieczeństwa jest tzw. skuteczność realizowanych poszukiwań osób ukrywających się przed wymiarem sprawiedliwości. W 2021 roku zatrzymano 105 poszukiwanych, których doprowadzono do jednostek penitencjarnych tj. Zakładów Karnych lub Aresztów Śledczych.
6. Wykrywanie i zapobieganie przestępczości wiąże się również z wartością mienia zabezpieczonego i odzyskanego w wyniku działania sprawcy. W tym obszarze skuteczne działania policjantów pionu dochodzeniowo-śledczego i operacyjnego doprowadziły do zabezpieczenia mienie w łącznej wysokości 42 600 zł oraz odzyskano część mienie utracone w wyniku przestępstw, które zostało zwrócone pokrzywdzonym.

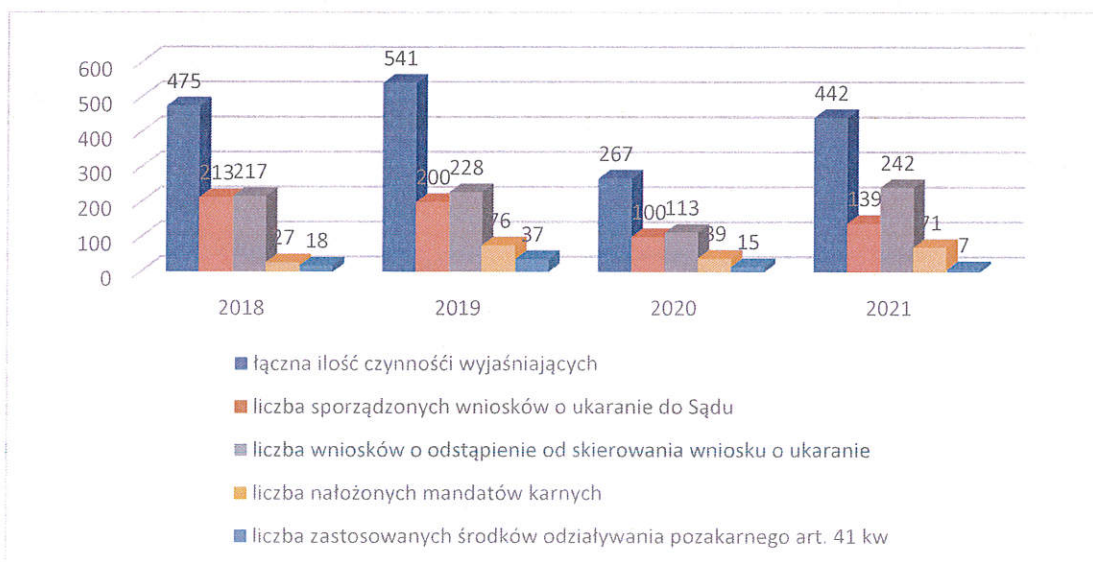
Wyniki służby prewencyjnej

1. Wykroczenia

Każde wykroczenie podobnie jak i przestępstwo wpływa na poczucie bezpieczeństwa i ma przełożenie na ocenę pracy Policji. W 2021 w Zespole ds. wykroczeń Komisariatu Policji w Barczewie przeprowadzonych było łącznie 442 postępowań w sprawach o wykroczenie, które zakończył się wobec ustalonych sprawców:

- nałożeniem mandatu karnego (71),
- skierowaniem wniosku o ukaranie do Sądu Rejonowego w Olsztynie (139),
- skierowaniem wniosków o odstąpienie od skierowania wniosku o ukaranie (242),
- zastosowaniem środków oddziaływania pozakarnego pouczeniem (7).

Jednocześnie oprócz wykroczeń prowadzonych w ramach czynności wyjaśniających funkcjonariusze Komisariatu Policji w Barczewie w ramach codziennej służby w 2021r. nałożyli na sprawców wykroczeń 714 mandatów karnych, oraz 1285 osób pouczyli. Wraz z przeprowadzonymi czynnościami wyjaśniającymi daje to liczbę 2441 ujawnione wykroczenia w 2021 r. Dla porównania w 2020 r. - 507 mandatów karnych w 2019 r. - 581 mandatów karnych, 2018 r. – 495 mandatów karnych.



Zestawienie ujawnionych wykroczeń w Zespole ds. wykroczeń Komisariatu Policji w Barczewie oraz prowadzonych czynności wyjaśniających na podstawie art. 54 kpw.

2. Spotkania profilaktyczne

Wpływ na poziom poczucia bezpieczeństwa ma również praca dzielnicowych którzy w ramach swoich obowiązków służbowych realizują szereg czynności bezpośrednio wpływających na bezpieczeństwo na terenie miasta i gminy Barczewo oraz mają bezpośredni kontakt ze społeczeństwem lokalnym. Policjanci aktywnie włączają się we współpracę z samorządami, ośrodkami pomocy społecznej, stowarzyszeniami działającymi na rzecz ograniczenia skali przemocy domowej, poprzez uczestnictwo w posiedzeniach grup roboczych, Zespołów Interdyscyplinarnych powołanych przez Burmistrza. Uczestniczą także we wspólnych szkoleniach z przedstawicielami instytucji zajmującymi się pomaganiem ofiarom przemocy. Realizują szereg czynności bezpośrednio wpływających na bezpieczeństwo na terenie miasta i gminy Barczewo. Z uwagi na ogłoszony na terytorium Polski stan pandemii działalność w ramach profilaktyki społecznej realizowana przez funkcjonariuszy Komisariatu Policji w Barczewie jest znacznie ograniczona. Przy współpracy z Zespołem ds. Profilaktyki Wydziału Prewencji KMP Olsztyn zostały opracowane materiały profilaktyczno – edukacyjne, które zostały przekazane dla szkół na terenie miasta i gminy Barczewo celem zapoznania z ich treścią przez uczniów. Jednocześnie funkcjonariusze Komisariatu Policji w Barczewie w ramach profilaktyki społecznej brali czynny udział w realizacji programów i zabezpieczeń:

- Wośp 2021
- bezpieczne ferie 2021
- matury 2021
- bezpieczne wakacje 2021
- bezpieczna droga do szkoły 2021
- znicz 2021
- 11 listopada 2021
- Boże ciało 2021

Ilość spotkań dzielnicowych ze społeczeństwem 2020r. do 2021r.

KP w Barczewie	Ilość spotkań ze społeczeństwem		
	2020	2021	Różnica
	75	56	-19
	Ilość spotkań przypadająca na jednego dzielnicowego		
	25	18,66	- 6,3

3. Niebieskie Karty

W 2021r. stan pandemii w Polsce, a tym samym ograniczony kontakt z osobami dotkniętymi przemocą domową i jak i osobami podejrzanymi o stosowanie przemocy domowej przyczynił się do spadku wszczętych procedur Niebieskiej Karty. Dzielnicowi Komisariatu Policji w Barczewie do każdej sprawy podchodzą indywidualnie, udzielając fachowego wsparcia jak i oferując pomoc

prawną w każdym przypadku. Jednocześnie mimo panujących obostrzeń, dzielnicowi KP Barczewo w 2021 w celu udzielenia wsparcia dla osób dotkniętych przemocą przeprowadzili 166 odwiedzin w rodzinach gdzie prowadzono procedurę Niebieskiej Karty.

Ilość Niebieskich Kart założonych w latach 2020 i 2021 na terenie gm. Barczewo

KP w Barczewie	Ilość Niebieskich Kart		
	2020	2021	Różnica
	31	25	- 6

Wśród 25 wypełnionych formularzy Niebieskiej Karty w 2021r. tylko jeden dotyczył formularza zakładanego w rodzinie w trakcie trwającej procedury, a 24 są to formularze wszczynające po raz pierwszy procedurę Niebieskiej Karty. Niepokojąco wygląda statystyka osób co do których istnieje podejrzenie, że są dotknięte przemocą w rodzinie, w 22 przypadkach dotyczy kobiet, w 3 przypadkach dotyczą mężczyzn. Z kolei osoby wobec których istnieje podejrzenie, że stosują przemoc w rodzinie z 25 są tylko trzy kobiety i 22 mężczyzn.

W 2021r. podczas realizacji procedury „Niebieskie Karty” realizowano także procedurę wydawania nakazu natychmiastowego opuszczenia wspólnie zajmowanego mieszkania i jego bezpośredniego otoczenia lub zakazu zbliżania się do mieszkania i jego bezpośredniego otoczenia.

4. Statystyka interwencji policyjnych

W ubiegłym roku na podległym terenie przeprowadzono 1885 interwencji kwalifikowanych jako zwykłe i 255 jako pilne zagrażające życiu i zdrowiu. Odnosząc się do ilości interwencji podejmowanych przez policjantów Komisariatu Policji w Barczewie, co niewątpliwie ma bezpośrednie przełożenie na poziom zagrożenia przestępczością i poprawę stanu bezpieczeństwa, należy odnieść się do liczby bezwzględnej policjantów skierowanych do służby. Większa widoczność umundurowanych policjantów „na ulicy”. to także nawiązywanie i utrzymywanie więzi ze społecznością lokalną w celu tworzenia atmosfery poczucia bezpieczeństwa i współodpowiedzialności za zapobieganie zagrożeniom. Niewątpliwie większa liczba funkcjonariuszy skierowanych do służby patrolowej i obchodowej, to więcej policjantów patrolujących nasze ulice, a tym samym krótszy czas oczekiwania na podjęcie interwencji. To również zapewnienie obecności tych służb w miejscach szczególnie zagrożonych oraz wyższej ich skuteczności w reagowaniu na wszelkiego rodzaju zachowania negatywne. Innym pozytywnym skutkiem wzrostu wyników w tym zakresie jest większe prawdopodobieństwo przeciwdziałania popełnianiu przestępstw lub wykroczeń oraz zatrzymania ich sprawców na gorącym uczynku. Dążymy cały czas do tego, aby polepszyć wskaźniki w tym zakresie. Liczba bezwzględna policjantów skierowanych do służby patrolowej i obchodowej na terenie działania Komisariatu Policji w Barczewie w 2021r. wynosiła 3139 i była o 547 służb większa od zakładanego miernika na poziomie 2592.

Liczba policjantów służby prewencyjnej (bez RD) skierowanych do służby patrolowej i obchodowej w okresie styczeń – grudzień 2020r

miesiąc	I	II	III	IV	V	VI	VII	VIII	IX	X	XI	XII	Założenie	Wykonanych
KP Barczewo liczba wykonanych służb	265	237	280	263	263	256	244	270	236	243	267	315	2592	3139

5. Ilość zdarzeń drogowych na terenie miasta i gminy Barczewo

Bardzo ważnym obszarem działań, jest bezpieczeństwo w ruchu drogowym. Od lat na terenie gminy Barczewo obserwujemy, coraz większe natężenie ruchu co związane jest, ze zwiększającą się liczbą pojazdów. W 2020 zatrzymano 53 osoby kierujące w stanie nietrzeźwości. (dot. art. 178a § 1 k.k) i 26 osób po użyciu alkoholu (dot. art. 87 § 1 k.w). Analogicznie w 2021 r. zatrzymano 63 osoby kierujące w stanie nietrzeźwości. (dot. art. 178a § 1 k.k) i 34 osób po użyciu alkoholu (dot. art. 87 § 1 k.w). Na podstawie przedstawionej analizy stwierdzić należy wyraźny wzrost zdarzeń drogowych, w których zwiększyła się liczba osób rannych oraz ofiar śmiertelnych. Wobec tak przedstawiającej się statystyki podjęto działania mające na celu ograniczenie występowania tych zdarzeń. Zwiększono liczbę kierowanych na drogę krajową nr 16 partoli Wydziału Ruchu Drogowego KMP w Olsztynie jak również podjęto działania w celu uruchomienia stałego patrolu ruchu drogowego działającego na terenie miasta i gminy Barczewo oraz gminy Purda. Od 8 lutego 2020 roku w dyspozycji Komisariatu Policji w Barczewie jest dwuosobowy patrol policjantów do obsługi zdarzeń w ruchu drogowym. Służba ta realizowana jest w porozumieniu z WRD KMP w Olsztynie. W porach wieczorowych i nocnych wzmociono nadzór nad niechronionymi uczestnikami ruchu drogowego, którzy poruszają się po drodze poza obszarem zabudowanym w miejscach nieoświetlonych, nieposiadających chodnika, bez obowiązkowych elementów odblaskowych oraz rowerzystów bez wymaganego oświetlenia. Ponadto podjęto działania zmierzające do podniesienia efektywności w służbie policjantów prewencji w zakresie kontroli pojazdów, motocykli, motorowerów i rowerów oraz ujawnienie wykroczeń w ruchu drogowym popełnianych przez kierujących tymi pojazdami, a które bezpośrednio przyczyniają się do wzrostu ilości zdarzeń drogowych.

	Liczba wypadków			Liczba zabitych			Liczba rannych			Liczba kolizji			Liczba zdarzeń SUMA		
	2019	2020	2021	2019	2020	2021	2019	2020	2021	2019	2020	2021	2019	2020	2021
BARCZEWO - OBSZAR MIEJSKI	6	3	0	1	0	0	7	3	0	62	35	43	68	38	43
BARCZEWO - OBSZAR WIEJSKI	20	18	13	1	1	7	27	18	19	179	147	165	199	165	178

6. Kwarantanna

W codziennej służbie funkcjonariusze Komisariatu Policji w Barczewie dokonują kontroli adresów osób przebywających w kwarantannie i izolacji domowej. Czynności te generują znaczne ilości sił i środków Komisariatu Policji w Barczewie, należy podkreślić, że 2021 rok nie był łatwy pod wieloma względami w szczególności z uwagi na występujące zagrożenia związane z rozprzestrzenianiem się wirusa SARS-CoV-2. Wymagało to ze strony jednostki dużego zaangażowania wszelkich sił i zasobów ludzkich do służb „na ulicy” w celu wypełnienia zadań wynikających z wydawanych przepisów dotyczących SARS-CoV-2. O tym jak dużego zaangażowania było potrzeba ze strony Policji niech świadczą działania dotyczące kontrolowania osób przebywających na kwarantannie, gdzie w 2020r dokonano kontroli 11200 osób będących w kwarantannie i izolacji na terenie miasta i gminy Barczewo, a w roku 2021 liczba ta wzrosła do 20527 osób. Niezależnie od występujących trudności cele, zadania oraz założenia zrealizowano na wysokim poziomie, uwzględniając nowe trendy przestępczości, a przede wszystkim oczekiwania społeczne w zakresie bezpieczeństwa i porządku publicznego. Znaczne umiejętności, kompetencje, zdolność do współpracy, mobilność i dyspozycyjność wszystkich policjantów stanowią dobry

prognostyk na przyszłość. Sprzyjają także lepszemu świadczeniu usług w zakresie bezpieczeństwa na rzecz mieszkańców naszego powiatu. Organizacja pracy Komisarzatu Policji w Barczewie jest ukierunkowana na zbliżenie się do społeczeństwa lokalnego, nawiązanie współpracy we wszystkich obszarach bezpieczeństwa, a nadto ugruntowanie zaufania publicznego do pracy Policji. W 2021 roku, podobnie jak w roku poprzednim, działania realizowane są między innymi w oparciu o priorytety i zadania Komendanta Głównego Policji na lata 2021 – 2023 oraz opracowany na ich podstawie katalog mierników. Poza dążeniem do pozytywnego spadku dynamiki przestępstw, przy jednoczesnym wzroście ich wykrywalności, podejmowanych działaniach zmierzających do zmniejszenia zagrożeń w ruchu drogowym stawiamy na rozpoznawanie potrzeby mieszkańców oraz uwzględniamy je w tworzonych wspólnie ze społeczeństwem programach prewencyjnych.

Priorytety Komendanta Głównego Policji wpisane w Plan Działalności Komendanta Wojewódzkiego Policji na 2021 rok

Priorytet I

Optymalizacja działań Policji w zakresie zwalczania kluczowych rodzajów przestępczości, w tym cyberprzestępczości

1. Intensyfikacja działań Policji w zakresie zwalczania tzw. 7 kategorii przestępstw pospolitych, tj. bójka i pobicie, kradzież cudzej rzeczy, kradzież samochodu i poprzez włamanie, kradzież z włamaniem, rozbój, kradzież rozbójnicza i wymuszenia rozbójnicze, uszkodzenie rzeczy, uszczerbek na zdrowiu.
2. Zwiększenie skuteczności zwalczania przestępczości narkotykowej.
3. Intensyfikacja prowadzenia form pracy operacyjnej w zakresie zwalczania cyberprzestępczości.
4. Wzmocnienie aktywności Policji w przeciwdziałaniu przestępczości gospodarczej w obszarach przestępczości podatkowej, przestępstw godzących w podstawowe interesy Unii Europejskiej oraz przestępstw w obszarze zamówień publicznych.
5. Utrzymanie wysokiej skuteczności ujawniania i zabezpieczania mienia pochodzącego z przestępstw.
6. Zwiększenie skuteczności poszukiwania osób, w szczególności osób ukrywających się przed organami ścigania lub wymiaru sprawiedliwości.
7. Zwiększenie skuteczności Policji w zwalczaniu korupcji w kluczowych obszarach działalności administracji publicznej.
8. Intensyfikacja działań Policji w zwalczaniu przestępstw naruszających dobro chronione środowiska naturalnego.

Priorytet II

Zwiększenie skuteczności Policji poprzez wdrażanie nowoczesnych rozwiązań technologicznych

1. Optymalizacja wykorzystania technologii informatycznych w realizacji zadań Policji.
2. Podniesienie efektywności działania służb Policji poprzez modernizację floty transportowej (budżet i środki pomocowe).

Priorytet III

Podniesienie efektywności działań Policji w celu realizacji oczekiwań społecznych

1. Optymalizacja zabezpieczenia prewencyjnego poprzez kierowanie właściwej liczby sił policyjnych do pełnienia służby o charakterze patrolowo-interwencyjnym i obchodowym.
2. Optymalne wykorzystanie sił i środków będących w dyspozycji dyżurnego, zapewniających prawidłową obsługę zdarzeń.
3. Zapewnienie optymalnej liczby policjantów ruchu drogowego.
4. Zacieśnianie współpracy Policji ze społeczeństwem i uspołecznianie działań Policji, w tym organizowanie debat społecznych.

5. Zwiększenie nadzoru w zakresie przekraczania prędkości w ruchu drogowym.
6. Dostosowanie działań profilaktycznych Policji do zdiagnozowanych zagrożeń społecznych w następujących obszarach: uzależnienia: narkotyki, nowe narkotyki, alkohol; cyberzagrożenia; handel ludźmi; mowa nienawiści, w tym hejt, przestępstwa z nienawiści; bezpieczeństwo seniorów.

Priorytet IV

Zapewnienie optymalnych warunków pełnienia służby/pracy

1. Doskonalenie warunków i zwiększenie możliwości utrzymania odpowiednich poziomów: sprawności fizycznej i wyszkolenia strzeleckiego policjantów, poprzez działania o charakterze organizacyjnym i logistycznym.
2. Optymalizacja warunków lokalowych i stanu technicznego pomieszczeń służbowych m.in. poprzez wdrożenie nowoczesnych rozwiązań energooszczędnych.

II. Główne przedsięwzięcia Komisariatu Policji w Barczewie w 2022 rok.

1. Zapewnienie zwiększonej ilości patroli w celu optymalizacji zabezpieczeń prewencyjnych poprzez kierowanie właściwej liczby sił policyjnych do pełnienia służby o charakterze patrolowo-interwencyjnym i obchodowym.
2. Udział w programach i przedsięwzięciach organizowanych wspólnie z samorządem lokalnym, organizacjami społecznymi mających na celu podniesienie poziomu i poczucia bezpieczeństwa z zachowaniem obowiązującego reżimu sanitarnego związanego z pandemią Covid 19.
3. Pozyskanie środków finansowych na zakup pojazdu służbowego dla służby patrolowej.
4. Kontynuowanie działań zmierzających do pozyskania terenu pod budowę nowej siedziby Komisariatu Policji.

**KOMENDANT
KOMISARIATU POLICJI
w Barczewie**

kom. Paweł Welanc
(podpis na oryginale)

sporządzono 2 egz
egz. nr 1 – Urząd Miasta Barczewo
przesłano na adres mail: katarzyna.bialecka@barczewo.pl
egz. nr 2 – t/
wyk. PW/LG

