



Barczewo, dn. 21 września 2022 r.

Przedstawienie raportu Okręgowej Komisji Egzaminacyjnej o poziomie nauczania w placówkach oświatowych Gminy Barczewo

Egzamin ósmoklasisty

Egzamin ósmoklasisty jest przeprowadzany na mocy art. 44zs ustawy z dnia 7 września 1991 r. o systemie oświaty. Szczegółowe kwestie związane z egzaminem ósmoklasisty określono w poniższych aktach prawnych:

1. Ustawa z dnia 7 września 1991 r. o systemie oświaty (t. j. – Dz. U. z 2021 r. poz. 1915 ze zm.) zasadnicze regulacje dotyczące przeprowadzania egzaminu ósmoklasisty, m.in. przedmioty egzaminacyjne, dostosowania form i warunków przeprowadzania egzaminu ósmoklasisty, unieważnienia, wglądy,
2. Rozporządzenie Ministra Edukacji Narodowej z dnia 1 sierpnia 2017 r. w sprawie szczegółowych warunków i sposobu przeprowadzania egzaminu ósmoklasisty (Dz. U. z 2017 r. poz. 1512) szczegółowe regulacje organizacyjne i administracyjne dotyczące przeprowadzania egzaminu ósmoklasisty,
3. Rozporządzenie Ministra Edukacji Narodowej z dnia 14 lutego 2017 r. w sprawie podstawy programowej wychowania przedszkolnego oraz podstawy programowej kształcenia ogólnego dla szkoły podstawowej, w tym dla uczniów z niepełnosprawnością intelektualną w stopniu umiarkowanym lub znacznym, kształcenia ogólnego dla branżowej szkoły I stopnia, kształcenia ogólnego dla szkoły specjalnej przysposabiającej do pracy oraz kształcenia ogólnego dla szkoły policealnej (Dz. U. z 2017 r. poz. 356) wymagania ogólne i szczegółowe, określające zakres wiadomości i umiejętności, których opanowanie jest sprawdzane na egzaminie ósmoklasisty z języka polskiego, matematyki i języka obcego nowożytnego.

Egzamin ósmoklasisty został przeprowadzony od 24 do 26 maja 2022 r. Uczniowie, którzy z przyczyn losowych lub zdrowotnych nie przystąpili do niego w powyższym terminie, napisali egzamin w terminie dodatkowym, tj. 13, 14 i 15 czerwca 2022 r.

Egzamin ósmoklasisty jest przeprowadzany w formie pisemnej. Każdy ósmoklasista przystąpił do egzaminu z trzech przedmiotów obowiązkowych, tj.



1. Języka polskiego
2. Matematyki
3. Języka obcego nowożytnego (angielskiego, francuskiego, hiszpańskiego, niemieckiego, rosyjskiego, ukraińskiego lub włoskiego; uczeń może wybrać tylko ten język, którego uczy się w szkole w ramach obowiązkowych zajęć edukacyjnych)

Do egzaminu ósmoklasisty przystępują:

- uczniowie VIII klasy szkoły podstawowej,
- uczniowie szkół artystycznych realizujących kształcenie ogólne w zakresie szkoły podstawowej – w klasie, której zakres nauczania odpowiada klasie VIII szkoły podstawowej,
- słuchacze szkół podstawowych dla dorosłych,
- uczniowie – obywatele Ukrainy, których pobyt na terytorium Rzeczypospolitej Polskiej jest uznawany za legalny na podstawie art. 2 ust. 1 ustawy z dnia 12 marca 2022 roku o pomocy obywatelom Ukrainy w związku z konfliktem zbrojnym na terytorium tego państwa.

Egzamin ósmoklasisty jest egzaminem obowiązkowym, co oznacza że każdy uczeń musi do niego przystąpić aby ukończyć szkołę. Nie jest określony minimalny wynik, jaki uczeń powinien uzyskać, dlatego egzaminu ósmoklasisty nie można nie zdać. Egzamin ósmoklasisty jest przeprowadzany w formie pisemnej.

Egzamin obejmuje wiadomości i umiejętności określone w podstawie w odniesieniu do wybranych przedmiotów nauczanych w klasach I–VIII.

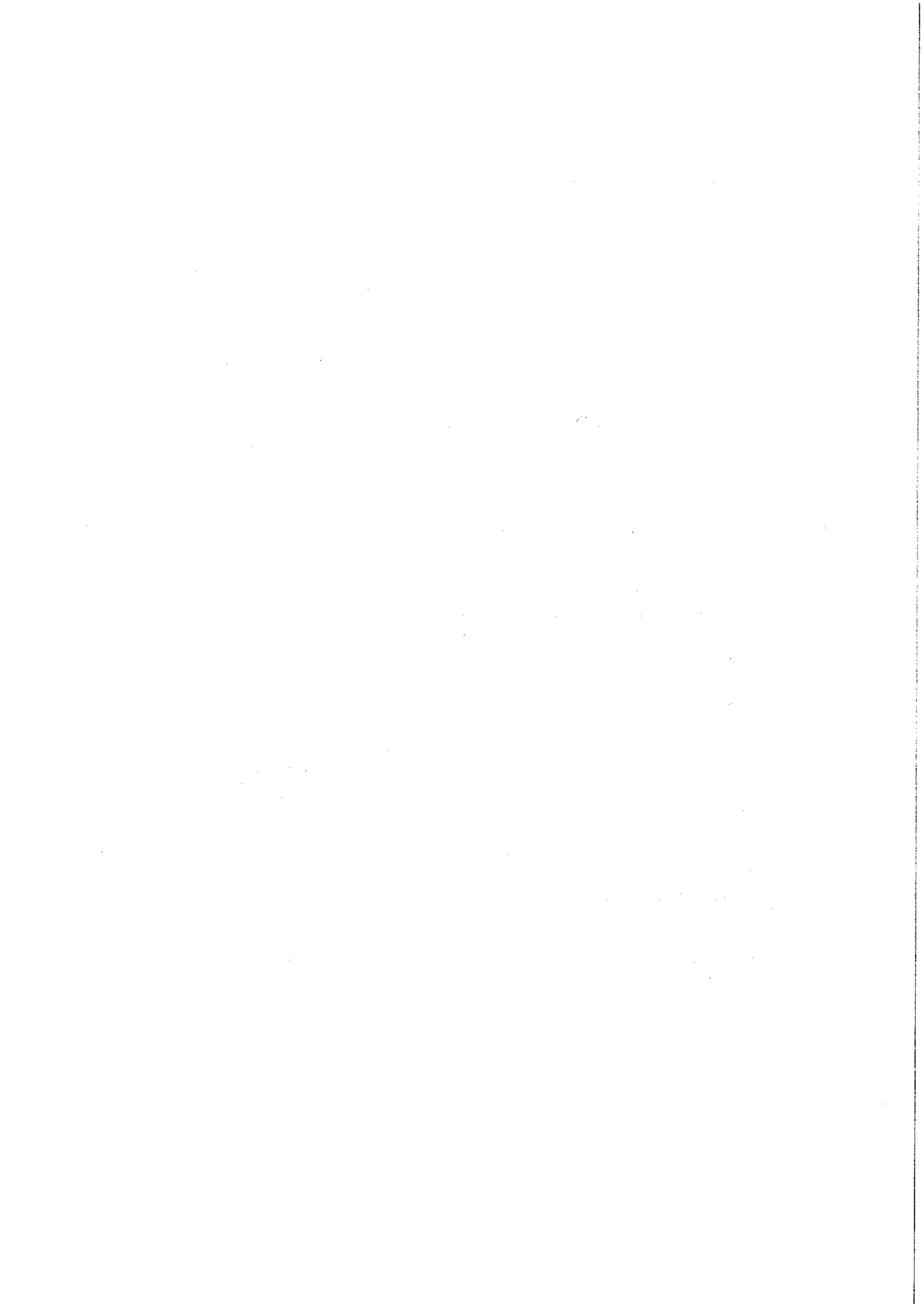
Na terenie województwa warmińsko – mazurskiego w terminie głównym przystąpiło do egzaminu 18 324 uczniów, spośród 18 450 zgłoszonych uczniów VIII klasy szkoły podstawowej, w tym 166 uczniów obywateli Ukrainy (99,30 %):

- z języka polskiego 18 315 uczniów,
- z matematyki 18 318 uczniów,
- z języki obce nowożytne 18 310 uczniów.

Pozostali uczniowie przystąpili do egzaminu ósmoklasisty w terminie dodatkowym albo byli zwolnieni z obowiązku przystąpienia do egzaminu ósmoklasisty na warunkach określonych w ustawie z dnia 7 września 1991 roku o systemie oświaty (t. j. - Dz. U. z 2021 r. poz. 1915 ze zm.)

Zadania na egzaminie ósmoklasisty są konstruowane w następujący sposób: w arkuszu egzaminacyjnym z każdego przedmiotu znajdują się zarówno zadania zamknięte (tj. takie, w których uczeń wybiera jedną odpowiedź z kilku podanych), jak i zadania otwarte (tj. takie, w których uczeń samodzielnie formułuje odpowiedź).

Przykładowe zadania wraz z rozwiązaniami można znaleźć w informatorach o egzaminie ósmoklasisty z poszczególnych przedmiotów.



Zadania na egzaminie ósmoklasisty we wszystkich arkuszach sprawdzały w jakim stopniu uczniowie opanowali wymagania ogólne i szczegółowe – z zakresu trzech przedmiotów egzaminacyjnych – określone w wymaganiach egzaminacyjnych.

Egzamin ósmoklasisty na terenie Gminy Barczewo pisało 184 uczniów.

Egzamin ósmoklasisty z języka polskiego

Średni wynik w KRAJU			60 %
Średni wynik w WOJEWÓDZTWIE			57 %
Średni wynik w POWIECIE			57 %
Średni wynik w GMINIE miasto			54 %
Średni wynik w GMINIE obszar wiejski			52 %
Szkoła	Wartość wskaźnika	Stanin	Liczba uczniów przystępujących do sprawdzianu
Szkoła Podstawowa nr 1 im. Feliksa Nowowiejskiego w Barczewie	52 %	3	77
Szkoła Podstawowa nr 3 im. Ziemi Warmińskiej w Barczewie	58 %	5	50
Szkoła Podstawowa im. Jana Pawła II w Łęgajnach	57 %	5	25
Niepubliczna Szkoła Podstawowa w Kronowie	56 %	4	9
Niepubliczna Szkoła Podstawowa w Ramsowie	51 %	3	10
Niepubliczna Szkoła Podstawowa im. Franciszka Szczępańskiego w Lamkowie	38 %	1	6
Niepubliczna Szkoła Podstawowa im. Augustyny Wiewiorry w Wipsowie	43 %	2	5
Szkoła Podstawowa Nr 2 w Zakładzie Poprawczym w Barczewie	b. d.	b. d.	2

Egzamin ósmoklasisty z matematyki

Średni wynik w KRAJU			57 %
Średni wynik w WOJEWÓDZTWIE			53 %
Średni wynik w POWIECIE			51 %
Średni wynik w GMINIE miasto			51 %
Średni wynik w GMINIE obszar wiejski			52 %
Szkoła	Wartość wskaźnika	Stanin	Liczba uczniów przystępujących do sprawdzianu
Szkoła Podstawowa nr 1 im. Feliksa Nowowiejskiego w Barczewie	49 %	4	77
Szkoła Podstawowa nr 3 im. Ziemi Warmińskiej	55 %	5	50



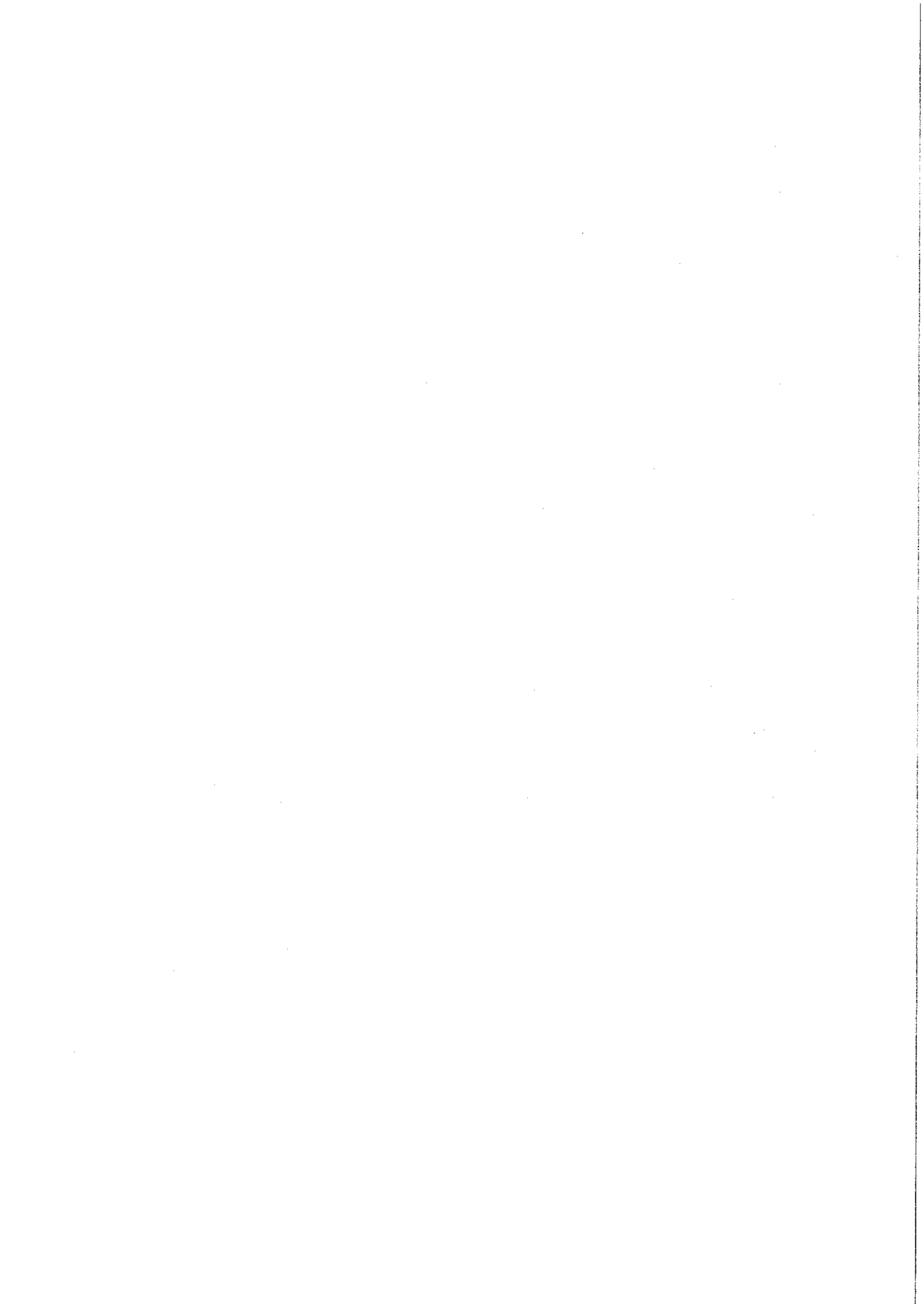
w Barczewie			
Szkoła Podstawowa im. Jana Pawła II w Łęgajnach	57 %	5	25
Niepubliczna Szkoła Podstawowa w Kronowie	49 %	4	9
Niepubliczna Szkoła Podstawowa w Ramsowie	51 %	4	10
Niepubliczna Szkoła Podstawowa im. Franciszka Szczepańskiego w Lamkowie	35 %	2	6
Niepubliczna Szkoła Podstawowa im. Augustyny Wiewiorry w Wipsowie	58 %	5	5
Szkoła Podstawowa Nr 2 w Zakładzie Poprawczym w Barczewie	b. d.	b. d.	2

Egzamin ósmoklasisty z języka angielskiego

Średni wynik w KRAJU			67 %
Średni wynik w WOJEWÓDZTWIE			63 %
Średni wynik w POWIECIE			63 %
Średni wynik w GMINIE miasto			60 %
Średni wynik w GMINIE obszar wiejski			55 %
Szkoła	Wartość wskaźnika	Stanin	Liczba uczniów przystępujących do sprawdzianu
Szkoła Podstawowa nr 1 im. Feliksa Nowowiejskiego w Barczewie	58 %	4	77
Szkoła Podstawowa nr 3 im. Ziemi Warmińskiej w Barczewie	63 %	5	52
Szkoła Podstawowa im. Jana Pawła II w Łęgajnach	60 %	5	25
Niepubliczna Szkoła Podstawowa w Kronowie	64 %	5	9
Niepubliczna Szkoła Podstawowa w Ramsowie	43 %	2	10
Niepubliczna Szkoła Podstawowa im. Franciszka Szczepańskiego w Lamkowie	48 %	3	6
Niepubliczna Szkoła Podstawowa im. Augustyny Wiewiorry w Wipsowie	45 %	2	5
Szkoła Podstawowa Nr 2 w Zakładzie Poprawczym w Barczewie	b. d.	b. d.	2

Egzamin ósmoklasisty pełni dwie zasadnicze funkcje:

1. określa poziom wykształcenia ogólnego uczniów w zakresie obowiązkowych przedmiotów egzaminacyjnych i zapewnia uczniowi, jego rodzicom, nauczycielom oraz władzom oświatowym informację zwrotną na temat tego poziomu wykształcenia



2. zastępuje egzamin wstępny do szkół ponadpodstawowych, które wykorzystują wyniki egzaminu ósmoklasisty z poszczególnych przedmiotów jako kryteria w procesie rekrutacji, jeżeli liczba kandydatów jest większa niż liczba wolnych miejsc w danej szkole.

Po raz pierwszy egzamin ósmoklasisty został przeprowadzony w roku szkolnym 2018/2019.

Na zaświadczeniu o szczególnych wynikach egzaminu ósmoklasisty jest podany wynik procentowy oraz wynik na skali centylowej dla egzaminu z każdego przedmiotu egzaminacyjnego.

Wynik procentowy określa odsetek punktów (zaokrąglony do liczby całkowitej), które uczeń zdobył za rozwiązywanie zadania z danego przedmiotu.

Wynik centylowy określa odsetek liczby ósmoklasistów (zaokrąglony do liczby całkowitej), którzy uzyskali z danego przedmiotu wynik taki sam lub niższy niż zdający.

Na przykład uczeń, który z języka polskiego uzyskał 78 % punktów możliwych do zdobycia (wynik procentowy), dowie się z zaświadczenia, że wynik taki sam lub niższy uzyskało 73 % wszystkich zdających (wynik centylowy), co oznacza, że wynik wyższy uzyskało 27 % zdających. Wynik centylowy umożliwia porównanie swojego wyniku z wynikami uczniów w całym kraju.

Wyniki egzaminacyjne są ostateczne i nie mogą być podważone na drodze sądowej.

Egzamin Maturalny

Egzamin maturalny pełni trzy zasadnicze funkcje:

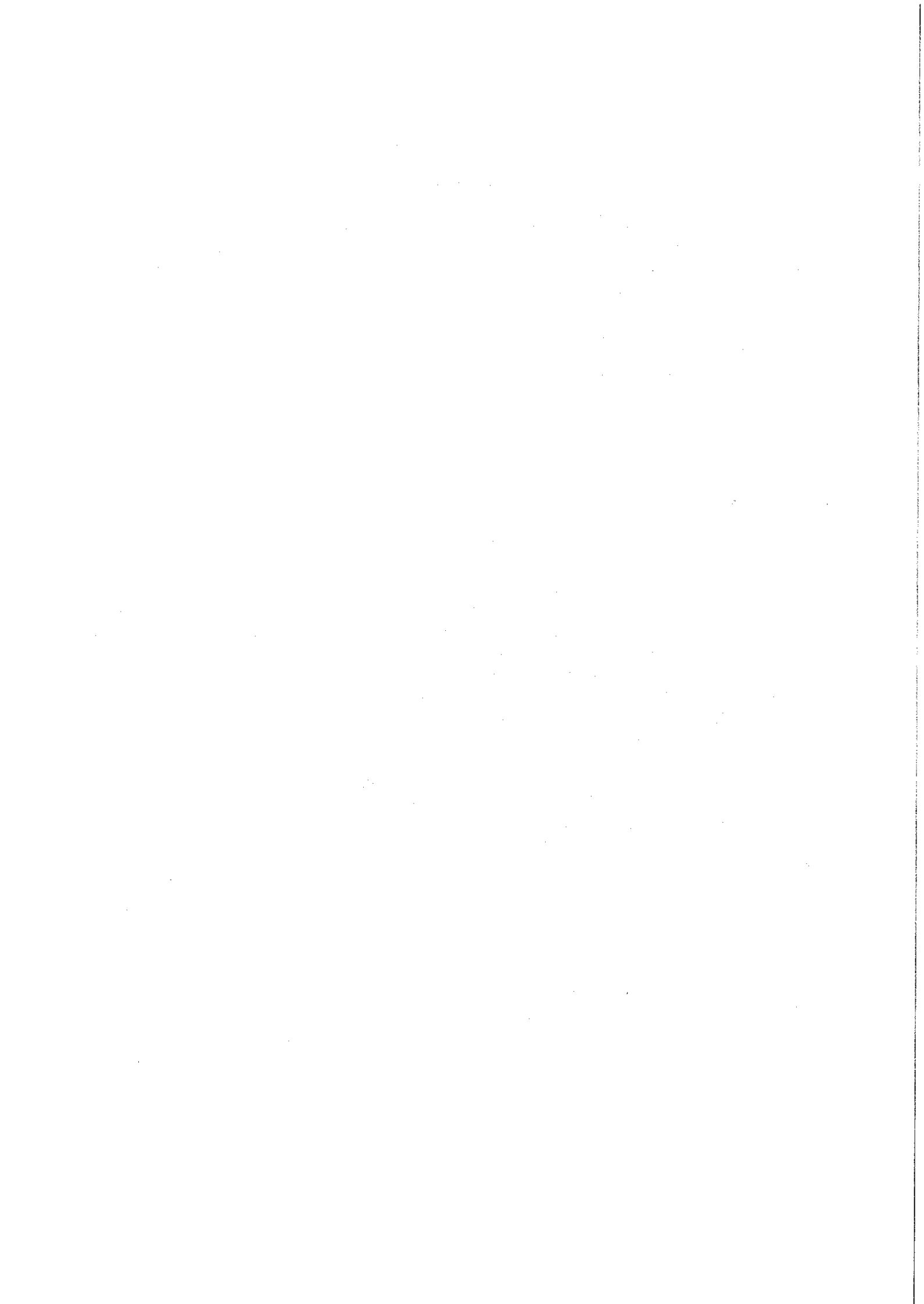
1. Wyznacza poziom spełniania przez zdających wymagań programowych w zakresie przedmiotów, z których przystępowali do egzaminów.
2. Stanowi poświadczenie osiągnięcia przez zdającego wymaganego prawem poziomu wiadomości i umiejętności w zakresie języka polskiego, matematyki i wybranego języka obcego – w przypadku zdania wszystkich egzaminów obowiązkowych w części pisemnej (na poziomie podstawowym) oraz w części ustnej (bez określania poziomu).
3. Zastępuje egzamin wstępny do szkół wyższych, które wykorzystują wyniki egzaminu maturalnego z danego przedmiotu lub przedmiotów – przede wszystkim na poziomie rozszerzonym – jako kryteria w procesie rekrutacji.

Wszystkie zadania w arkuszach egzaminacyjnych sprawdzają, w jakim stopniu zdający spełnia wymagania wymienione dla każdego przedmiotu w podstawie programowej kształcenia ogólnego. Jest to dokument, który określa zakres wiadomości i umiejętności, które z jednej strony muszą zostać uwzględnione w procesie kształcenia, z drugiej zaś są sprawdzane w zadaniach egzaminacyjnych.

Część pisemna egzaminu maturalnego na terytorium Polski została przeprowadzona w terminach od 04 do 23 maja 2022 r.

Na egzaminie maturalnym obowiązywały przedmioty:

1. Język polski (poziom podstawowy) – minimum 30 %.
2. Język obcy nowożytny (poziom podstawowy) – minimum 30 %.
3. Matematyka (poziom podstawowy) – minimum 30 %.



Przedmioty dodatkowe:

Od 1 do 6 przedmiotów dodatkowych (na poziomie rozszerzonym albo – w przypadku języków obcych – dwujęzycznym) – bez progu zaliczenia.

W Liceum Ogólnokształcącym w Barczewie była jedna klasa maturalna – Klasa III a. Udział w egzaminie początkowo zadeklarowało 19 uczniów, następnie do lutego część wycofała swoje deklaracje oraz z powodu absencji została skreślona z listy uczniów i ostatecznie do egzaminu przystąpiło 11 na 15 absolwentów.

W terminie głównym egzaminu maturalne zdało 8 osób. 3 osoby przystąpiły do egzaminów maturalnych w terminie poprawkowym w miesiącu sierpniu i zdały egzaminy. Wszyscy przystępujący do matury, tj. 11 osób zdało maturę.

Zdawalność egzaminów maturalnych w gminie Barczewo to 100 %.

Tab. Zdawalność egzaminu maturalnego absolwentów, którzy przystąpili do wszystkich egzaminów obowiązkowych w terminie majowym br. w Liceum Ogólnokształcącym w Barczewie, ul. Północna 14.

Liczba absolwentów, którzy		Zdawalność %	Język polski poziom podstawowy			Matematyka poziom podstawowy			Język angielski poziom podstawowy			Język niemiecki poziom podstawowy		
przystąpili do wszystkich egzaminów wymaganych	otrzymali świadectwo dojrzałości		liczba osób	średni wynik %	s t a n i n	liczba osób	średni wynik %	s t a n i n	liczba osób	średni wynik %	s t a n i n	liczba osób	średni wynik %	s t a n i n
11	8	73	11	48,0	4	11	41,0	4	10,0	71,0	4	1	0,0	1

Egzamin maturalny w terminie majowym zdało 8 uczniów na 11 zdających. Zdawalność matury w klasie to 72,72%. Maturzyści, którzy nie osiągnęli wyniku 30 % z języka polskiego (1 osoba), matematyki (1 osoba) i języka niemieckiego (1 osoba) przystąpili do egzaminu poprawkowego w sierpniu. Ponadto w szkole zdawała absolwentka z poprzedniego roku (egzamin z matematyki) wynik negatywny – poprawka miała miejsce w sierpniu i uczeń skierowany przez OKE (egzamin z matematyki), także wynik negatywny. Jeden absolwent z poprzedniego roku nie przystąpił do matury mimo złożenia deklaracji.

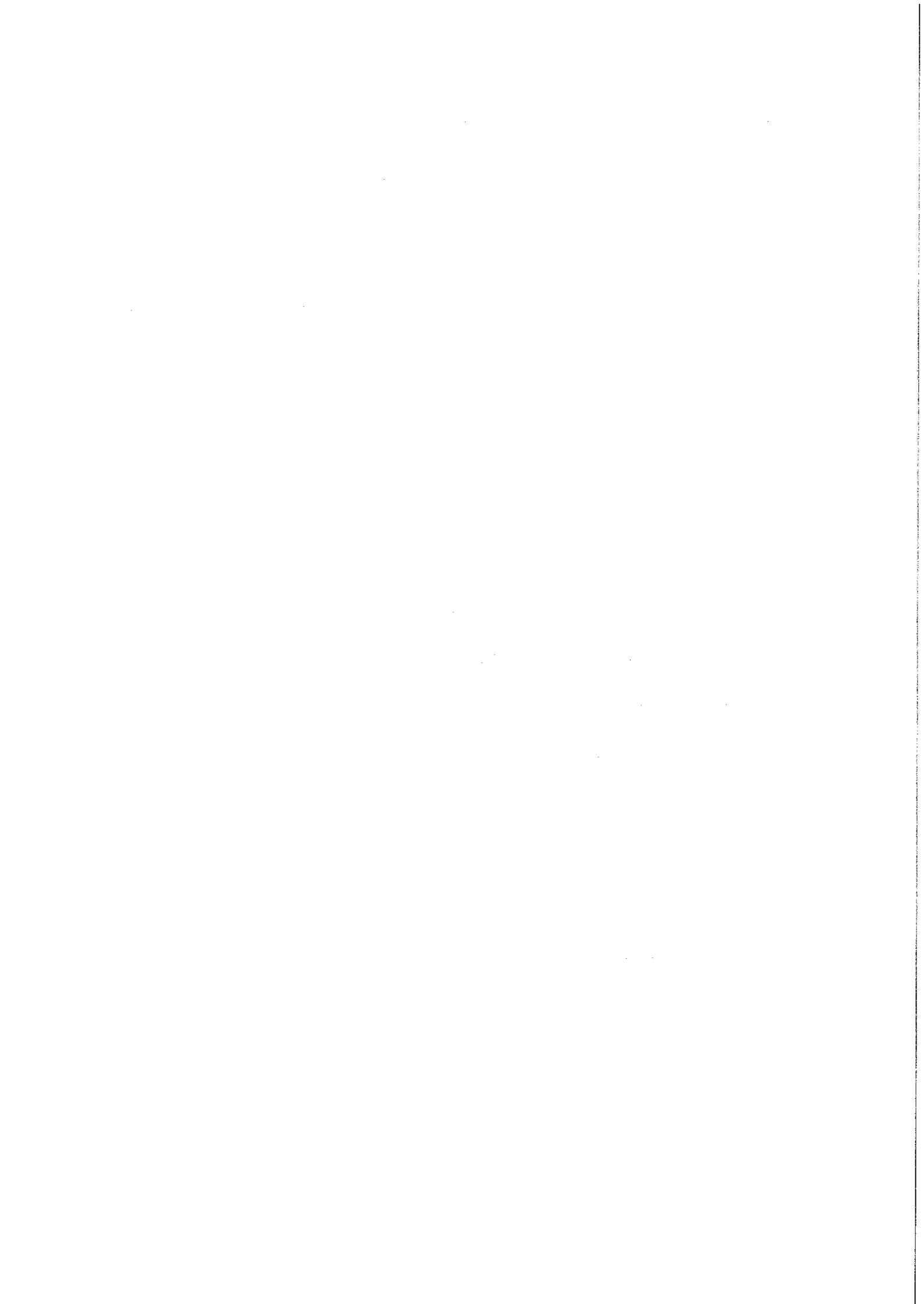
Egzamin maturalny z języka polskiego – najwyższy wynik 70 %, najniższy 17 %.

Egzamin maturalny z matematyki – najwyższy wynik 69 %, najniższy 24 %.

Egzamin maturalny z języka angielskiego – najwyższy wynik 100 %, najniższy 30 %.

Zdawalność poszczególnych egzaminów:

- język polski – 91,00 % (10 – wynik pozytywny, 1 – wynik negatywny),
- matematyka – 91,00 % (10 – wynik pozytywny, 1 – wynik negatywny),
- język angielski – 100,00 % (10 – wynik pozytywny),
- język niemiecki – 0,00 % (poprawka w sierpniu).




Wyniki szkoły z poszczególnych egzaminów:

- język polski – średni wynik szkoły – 48,00 % (powiat 47,00 %, województwo warmińsko-mazurskie 52,00 %, kraj 54,00 %); przedział na skali staninowej 4,
- matematyka – średni wynik szkoły – 41,00 % (powiat 52,00 %, województwo warmińsko-mazurskie 55,00 %, kraj 58,00 %); przedział na skali staninowej 4,
- język angielski – średni wynik szkoły – 71,00 % (powiat 67,00 %, województwo warmińsko-mazurskie 73,00 %, kraj 76,00 %); przedział na skali staninowej 4.

Tab. Średnie wyniki procentowe z przedmiotów dodatkowych na poziomie rozszerzonym w terminie majowym br. w Liceum Ogólnokształcącym w Barczewie, ul. Północna 14.

Geografia – poziom rozszerzony		Historia – poziom rozszerzony		Język angielski – poziom rozszerzony		Język polski – poziom rozszerzony	
liczba osób	średni wynik %	liczba osób	średni wynik %	liczba osób	średni wynik %	liczba osób	średni wynik %
5	24	3	b. d.	4	b. d.	1	b. d.

DYREKTOR
MIEJSKIEGO ZESPOŁU OŚWIATY I ZDROWIA
w BARCZEWIE

BARBARA SZALAJ-BOROWIEC

Opracowanie na podstawie:

- danych Okręgowej Komisji Egzaminacyjnej z Łomży
- informacji uzyskanych od dyrektora Zespołu Szkół w Barczewie

