



KOMISARIAT POLICJI W BARCZEWIE

KP/B-Pr- 1635/2023

SPRAWOZDANIE ZE STANU BEZPIECZEŃSTWA NA TERENIE MIASTA i GMINY BARCZEWO ZA 2022 ROK



1. Charakterystyka miasta i gminy Barczewo oraz Komisariatu Policji w Barczewie

1. Dane ogólne

Gmina Barczewo położona jest w środkowej części województwa warmińsko-mazurskiego, we wschodniej części powiatu olsztyńskiego i jest jedną z 12 gmin należących do tego powiatu. Gmina bezpośrednio sąsiaduje z miastem Olsztyn (16 km od Olsztyna). Graniczy z gminami: Olsztyn, Biskupiec, Dywity, Dźwierzuty, Jeziorany i Purda. Miasto i gmina zajmują powierzchnię 31 985 ha, z czego 11 199 ha stanowią lasy oraz 1 513 ha to jeziora i rzeki. Przez gminę przebiega droga Nr 16, łącząca cały obszar północny Polski z granicą wschodnią Polski. Na terenie miasta znajdują się jednostki penitencjarne tj. Zakład Karny, Zakład Poprawczy oraz jednostka pomocowa, czyli Maltańskie Centrum Pomocy.

Układ komunikacyjny Gminy Barczewo tworzą:

- droga krajowa Nr 16
- droga wojewódzka
- drogi powiatowe
- drogi gminne.



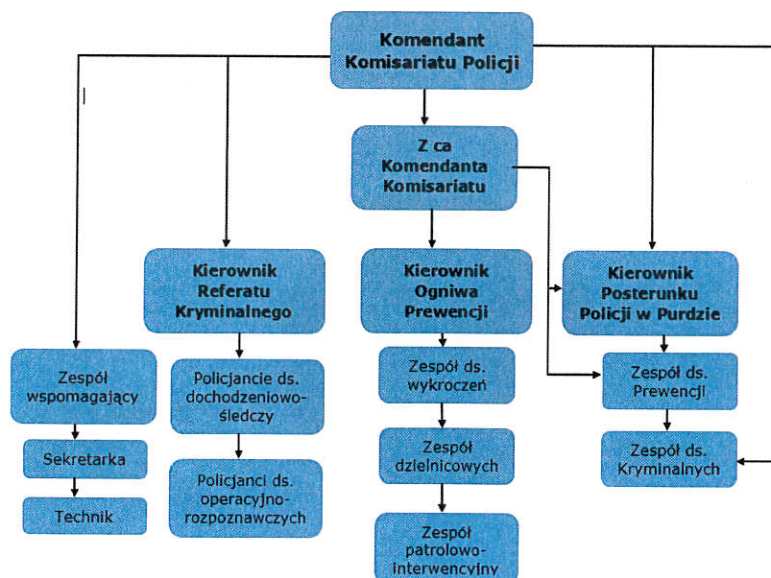
2. Charakterystyka jednostki Policji



Komisariat Policji w Barczewie obejmuje swoim działaniem miasto i gminę Barczewo (17 172 mieszkańców) oraz gminę Purda (8 586 mieszkańców) z Posterunkiem Policji w tej miejscowości. W sumie Komisariat Policji obejmuje obszar na którym zamieszkuje 26.884 mieszkańców.

Wchodzący w strukturę Komendy Miejskiej Policji w Olsztynie Komisariat Policji w Barczewie wraz z poległym mu Posterunkiem Policji w Purdzie, posiada wyodrębnione struktury, które obejmują służbę kryminalną, prewencyjną oraz wspomagającą. W ramach tych struktur policjanci prowadzą postępowania karne, czynności w sprawach o wykroczenia, realizują czynności w ramach procedury Niebieskiej Karty, przeprowadzają wywiady dla instytucji państwowych i samorządowych. Realizują również czynności poszukiwawcze za osobami poszukiwanymi przez organy ścigania oraz za osobami zaginionymi. Uczestniczą także w zabezpieczeniu imprez, festynów odbywających się na terenie gminy i miasta Barczewo, prowadzą działania profilaktyczno-educacyjne w placówkach szkolnych.

Wszystkie nagłe interwencje zgłaszane przez mieszkańców gminy Barczewo realizowane są za pośrednictwem numeru alarmowego 112, pod którym operator dyżurny Komendy Miejskiej Policji w Olsztynie przekazuje przyjęte zgłoszenie dla załogi patrolu pełniącego stałą służbę na terenie miasta i gminy Barczewo. Dodatkowo operator, może w przypadkach wymagających użycia większych sił, skierować dodatkowe patrole będące w jego dyspozycji do obsługi zdarzeń na terenie gminy Barczewo. Od 2020 roku w dyspozycji Komisariatu pozostaje patrol ruchu drogowego, którego zadaniem jest dbanie o bezpieczeństwo na drogach gminy i miasta Barczewo.



I. Dane statystyczne stanu bezpieczeństwa i porządku publicznego oraz wyniki pracy Komisariatu Policji w Barczewie w 2022 r.

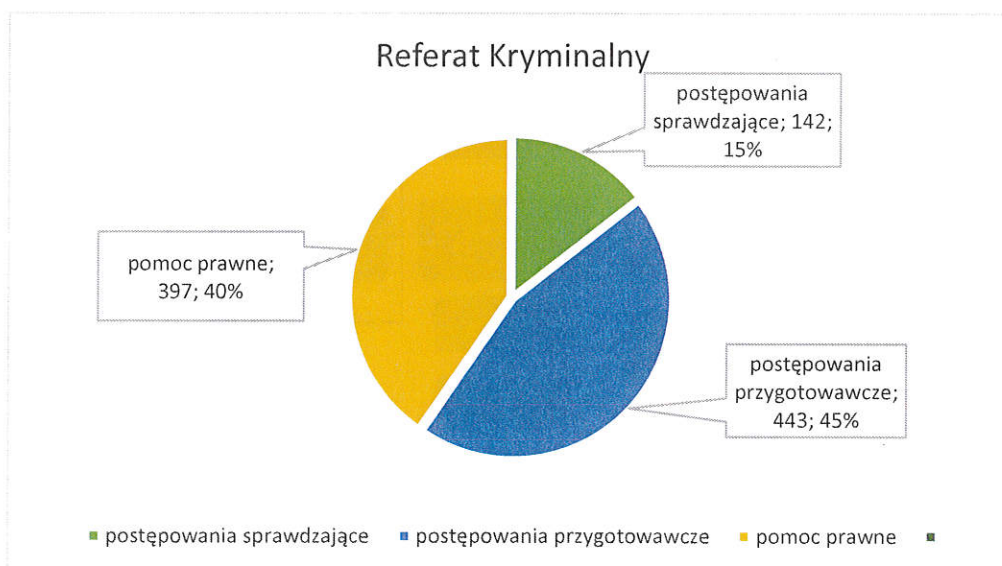
Działania Komisariatu Policji w Barczewie ukierunkowane są na zapewnienie bezpieczeństwa mieszkańcom i osobom przebywającym na terenie miasta i gminy Barczewo oraz na spadek przestępczości, przy jednoczesnym wzroście wskaźnika wykrywalności w poszczególnych kategoriach przestępstw i wykroczeń. Poziom zagrożenia przestępczością jest wartością zmienną, a jej struktura zależy od wielu czynników. Rok 2022 był kolejnym rokiem nowych wyzwań, zarówno dla Policji, samorządu lokalnego, instytucji, jak również samych mieszkańców. Wzrost cyberprzestępczości, zdjęcie obostrzeń dotyczących pandemii Covid 19, powrót do normalnego funkcjonowania sprzed pandemii, ale również wojna na Ukrainie i pomoc uchodźcom, to niektóre z czynników, które wpłynęły na poziom bezpieczeństwa i przestępczości w regionie. Istotna jest w tym przypadku natychmiastowa reakcja na wszelkiego rodzaju nowe trendy przestępcze. Wzrost cyberprzestępczości, kradzieży sklepowych spowodowały konieczność angażowania większych sił i wykorzystywania nowych narzędzi służących do skutecznego wykrywania sprawców tych czynów. Zwiększono udział policjantów w programach edukacyjnych, działaniach prewencyjnych mających na celu uchronić mieszkańców od stania się potencjalnym pokrzywdzonym.

Utrzymanie wykrywalności na pożądanym poziomie było dużym wyzwaniem dla policjantów i wymagało od nich zaangażowania.

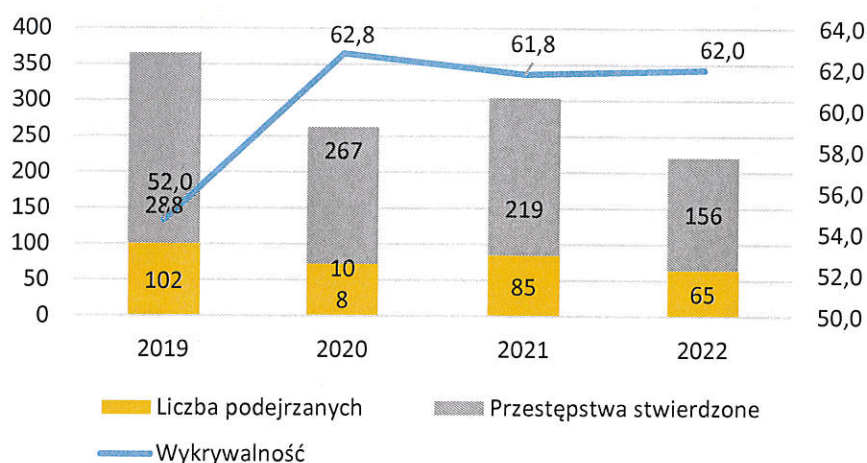
Wyniki służby kryminalnej

Poniżej przedstawiono obszar czynności realizowanych w Referacie Kryminalnym, w którym wyszczególnione zostały istotne kategorie obrazujące skalę i poziom przestępczości oraz wyniki uzyskane przez Komisariat Policji w zakresie jej zwalczania.

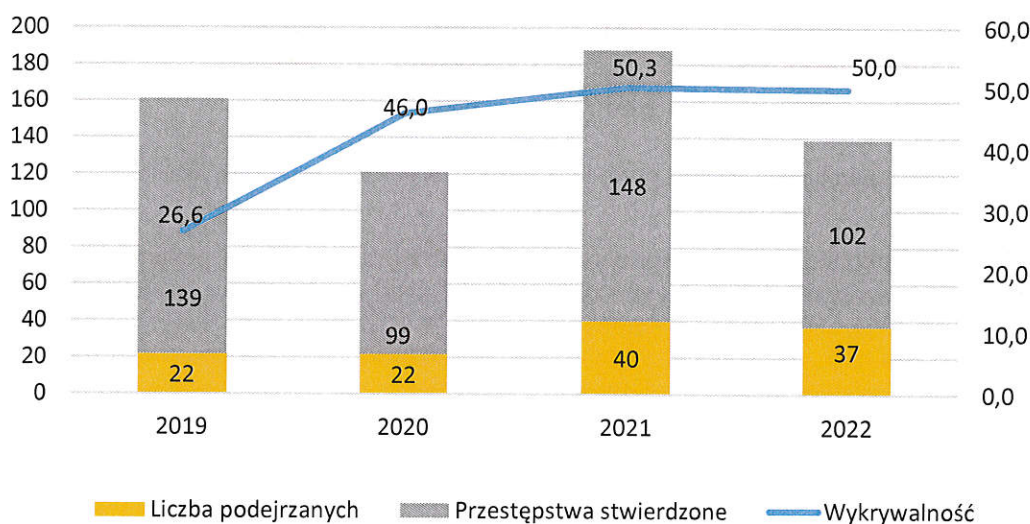
W 2022 roku przeprowadzono **443** postępowań przygotowawczych (dochodzeń, śledztw), **142** postępowań sprawdzających oraz **397** czynności na zlecenie innych jednostki Policji z kraju i instytucji w ramach pomocy prawnej.



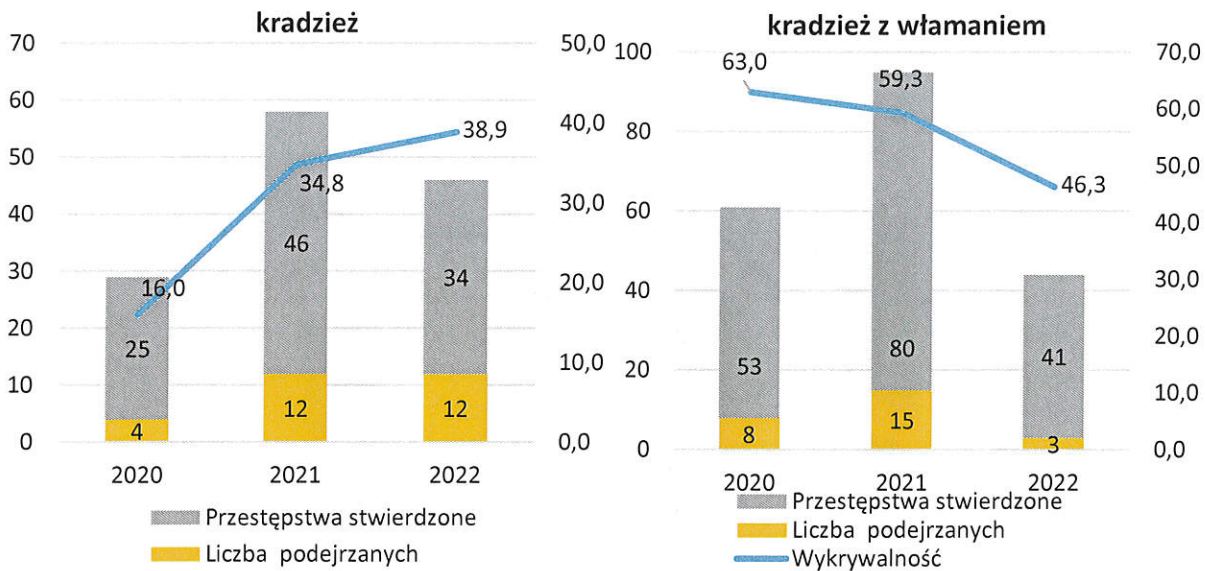
1. W kategorii przestępczość kryminalna odnotowano wyraźny spadek postępowań wszczętych, przestępstw stwierdzonych, spadła również liczba podejrzanych. Pozwoliło to na osiągnięcie wykrywalność na poziomie 62,0 %.



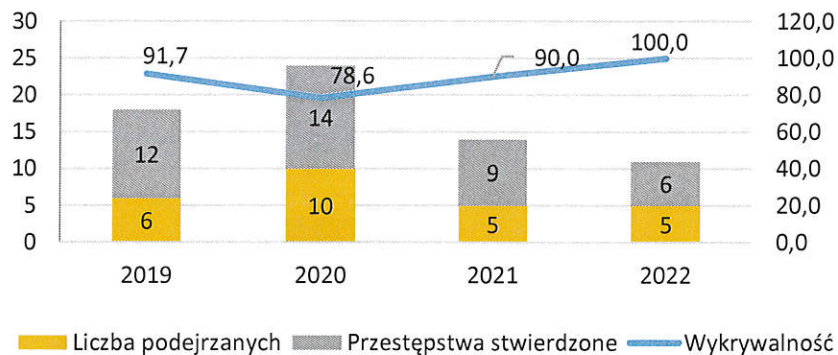
2. W 7 wybranych kategoriach przestępczości (*kradzież, kradzież z włamaniem, zniszczenie mienia, bójki i pobicia, uszkodzenia ciała, rozboje, kradzieże pojazdów*) nastąpił spadek postępowań wszczętych i przestępstw stwierdzonych. Liczba ujawnionych podejrzanych nieznacznie spadła. Wykrywalność na poziomie 50,0 % została utrzymana.



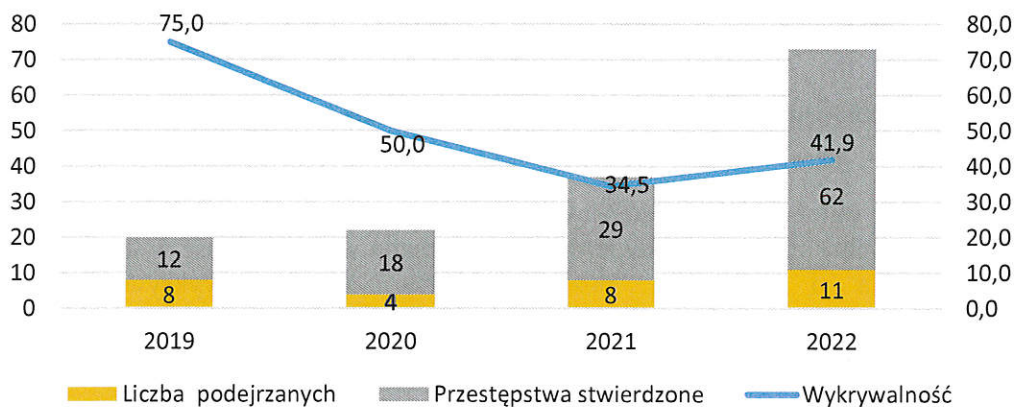
3. W 2022 roku w kategorii przestępstw kradzieży, kradzieży z włamaniem nastąpił spadek postępowań wszczętych i przestępstw stwierdzonych. Jedynie wykrywalność w kategorii kradzieży nieznacznie wzrosła i osiągnęła poziom 38,9%. Spadek wykrywalności nastąpił w kategorii kradzież włamaniem do poziomu 46,3%. W obu tych kategoriach zanotowano mniejszą liczbę wykrytych sprawców.



4. W kategorii przestępczość narkotykowa nastąpił spadek postępowań wszczętych i przestępstw stwierdzonych. Liczba wykrytych sprawców pozostała na tym samym poziomie przy czym wykrywalność wzrosła i osiągnęła 100,0 %.



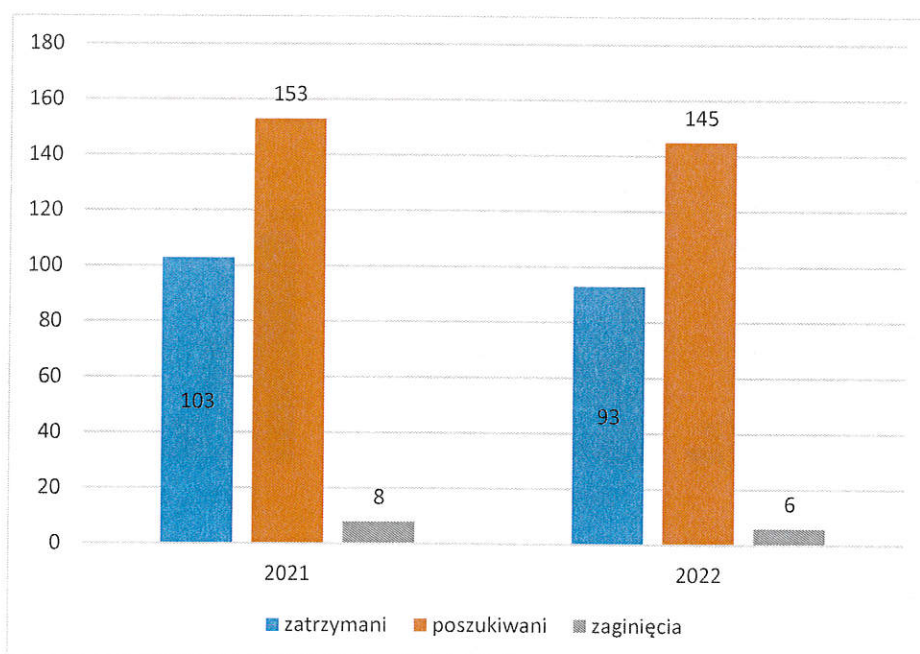
5. W kategorii przestępczości gospodarczej nastąpił wyraźny wzrost postępowań wszczętych i przestępstw stwierdzonych. Liczba wykrytych spraw i ustalonych sprawców wzrosła i osiągnęła poziom 41,9 %.



6. Wykrywanie i zapobieganie przestępczości wiąże się również z wartością mienia zabezpieczonego i odzyskanego w wyniku działania sprawcy. W tym obszarze skuteczne działania policjantów pionu dochodzeniowo-śledczego i operacyjnego doprowadziły do zabezpieczenia mienia w łącznej wysokości 127 700 zł, odzyskano także część mienia utraconego w wyniku przestępstw, które następnie zwrócono pokrzywdzonym.



7. Kolejnym obszarem działań, mającym bezpośrednie przełożenie na poziom zagrożenia przestępczością i poprawę stanu bezpieczeństwa jest tzw. skuteczność realizowanych poszukiwań osób ukrywających się przed wymiarem sprawiedliwości. W 2022 roku zatrzymano 93 poszukiwanych, których doprowadzono do jednostek penitencjarnych tj. Zakładów Karnych lub Aresztów Śledczych.



Wyniki służby prewencyjnej

1. Wykroczenia

Każde wykroczenie, podobnie jak przestępstwo, wpływa na poczucie bezpieczeństwa i ma przełożenie na ocenę pracy Policji.

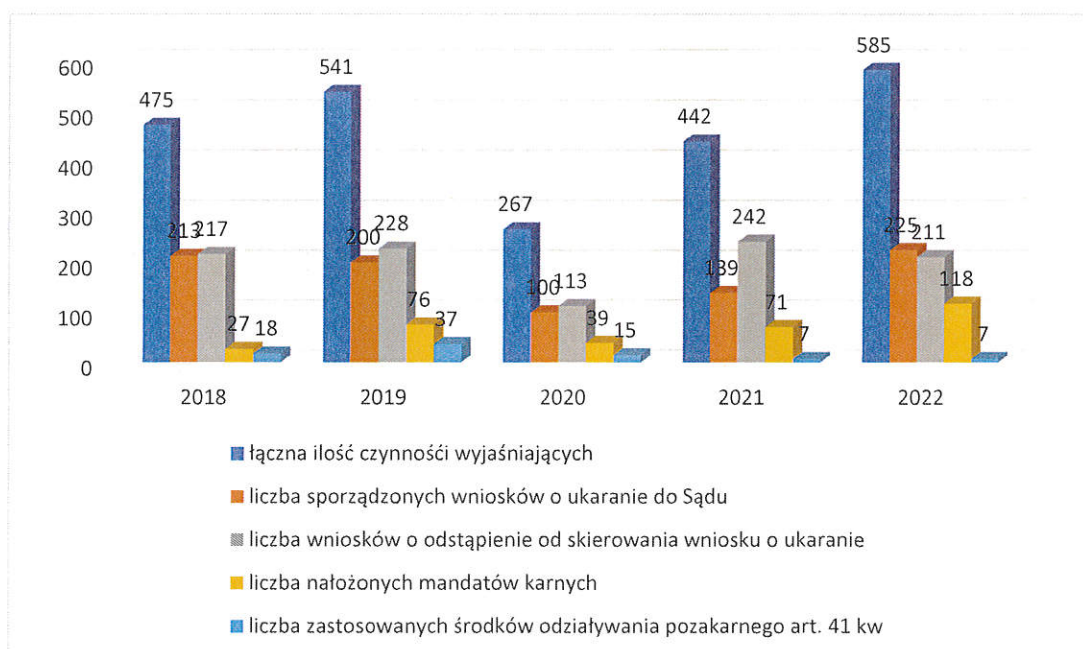
W 2022 w Zespole ds. wykroczeń Komisariatu Policji w Barczewie przeprowadzonych było łącznie **585 postępowań w sprawach o wykroczenie**, które zakończyły się wobec ustalonych sprawców:

- nałożeniem mandatu karnego – 118,
- skierowaniem wniosku o ukaranie do Sądu Rejonowego w Olsztynie – 225,
- skierowaniem wniosku o odstąpienie od skierowania wniosku o ukaranie – 211,
- zastosowaniem środków oddziaływania pozakarnego - pouczeniem - 7.

Poza wykroczeniami prowadzonymi w ramach czynności wyjaśniających funkcjonariusze Komisariatu Policji w Barczewie w ramach codziennej służby nałożyli na sprawców wykroczeń **695 mandatów karnych** oraz pouczyli 423 osoby. Wraz z przeprowadzonymi czynnościami wyjaśniającymi liczba ujawnionych wykroczeń wynosi 1703.

Dla porównania:

- 2021 roku - 714 mandatów karnych,
- 2020 roku - 507 mandatów karnych,
- 2019 roku - 581 mandatów karnych,
- 2018 roku - 495 mandatów karnych.



Tab. 1 Zestawienie ujawnionych wykroczeń w Zespole ds. wykroczeń Komisariatu Policji w Barczewie oraz prowadzonych czynności wyjaśniających na podstawie art. 54 kpw

2. Spotkania profilaktyczne

Wpływ na poziom poczucia bezpieczeństwa ma również praca dzielnicowych, którzy w ramach swoich obowiązków służbowych realizują szereg czynności bezpośrednio wpływających na bezpieczeństwo na terenie miasta i gminy Barczewo oraz mają bezpośredni kontakt ze społeczeństwem lokalnym. Policjanci aktywnie włączają się we współpracę z samorządami, szkołami, ośrodkami pomocy społecznej, stowarzyszeniami działającymi na rzecz porządku i bezpieczeństwa publicznego. Realizują szereg czynności na terenie miasta i gminy Barczewo, m.in. organizują spotkania zarówno z najmłodszymi mieszkańcami, jak i seniorami. W ramach działań profilaktycznych dzielnicowi skierowali w 2022 roku 28 wniosków do Sądu Rodzinnego w Olsztynie o wgląd kuratora sądowego w sytuację rodziny w związku z demoralizacją nieletnich. Zatrzymali również 4 uciekinierów z Młodzieżowego Ośrodka Opiekuńczo – Wychowawczego.

Sytuacja międzynarodowa i napływ uchodźców wojennych z terytorium Ukrainy wpłynęły dodatkowo na działalność profilaktyczną dzielnicowych z Komisariatu Policji w Barczewie i Posterunku Policji w Purdzie. W ramach codziennej służby odbywali spotkania z obywatelami Ukrainy uświadamiając im podstawowe zasady bezpieczeństwa obowiązujące na terenie naszego państwa oraz zasady bezpieczeństwa w ruchu drogowym.

Należy zauważyć, że w porównaniu do innych komisariatów i posterunków podległych Komendzie Miejskiej Policji w Olsztynie, dzielnicowi Komisariatu Policji w Barczewie zrealizowali największą liczbę spotkań, na jednego dzielnicowego tj. 50,6 spotkania.

Dla porównania:

- Komisariat Policji w Dobrym Mieście - 32,7 spotkania
- Komisariat Policji w Biskupcu - 29,3 spotkania
- Komisariat Policji w Olsztynku - 22,8 spotkania

KP w Barczewie	Ilość spotkań ze społeczeństwem		
	2020	2021	2022
	75	56	253
	Ilość spotkań przypadająca na jednego dzielnicowego		
	25	18,66	50,6

Tab. 2 Ilość spotkań dzielnicowych ze społeczeństwem w latach 2020r. do 2022r.

3. Niebieskie Karty

W 2022 roku w Komisariacie Policji w Barczewie wszczęto 31 procedur Niebieskiej Karty. W ramach tej procedury ujawniono 31 kobiet, co do których istniało podejrzenie, że są dotknięte przemocą w rodzinie. Osobami, wobec których istniało podejrzenie, że stosują przemoc byli mężczyźni, a tylko w jednym przypadku kobieta. Policjanci do każdej sprawy podchodzą indywidualnie, udzielają fachowego wsparcia i oferują pomoc prawną w każdym przypadku. Jednocześnie mimo panujących obostrzeń, dzielnicowi w celu udzielenia wsparcia dla osób dotkniętych przemocą, przeprowadzili 173 kontrole w rodzinach, w których prowadzono procedurę Niebieskiej Karty.

Ilość Niebieskich Kart założonych w Komisariacie Policji w Barczewie w latach 2020 – 2022:

- 2020 - 31 procedur Niebieskie Karty
- 2021 - 25 procedur Niebieskiej Karty
- 2022 - 31 procedur Niebieskiej Karty

Z dniem 30 listopada 2020 roku w związku z nowelizacją Ustawy Kodeks postępowania cywilnego oraz niektórych innych ustaw (Dz.U. z 2020 r. poz. 956), która zakłada m.in. zmiany w przepisach zawartych w Ustawie o Policji z dnia 6 kwietnia 1990 r. (Dz. U. z 2020 r., poz. 360, z późn. zm.), celem stworzenia skutecznego systemu ochrony osób dotkniętych przemocą w rodzinie, Policji przyznano nowe uprawnienia. Na ich podstawie policjant, w trybie art. 15 aa ust. 1 Ustawy o Policji, ma prawo wobec osoby, która swoim zachowaniem polegającym na stosowaniu przemocy w rodzinie, w rozumieniu przepisów o przeciwdziałaniu przemocy w rodzinie, stwarza zagrożenie dla życia lub zdrowia osoby dotkniętej tą przemocą, wydać nakaz natychmiastowego opuszczenia wspólnie zajmowanego mieszkania i jego bezpośredniego otoczenia lub zakaz zbliżania się do mieszkania i jego bezpośredniego otoczenia. Celem przyjętego rozwiązania jest szybkie izolowanie osoby stosującej przemoc od osoby dotkniętej przemocą, w sytuacjach, gdy stwarza ona zagrożenie dla jej życia lub zdrowia. Ustawa zakłada, że w przypadku stwierdzenia zagrożenia życia lub zdrowia osoby dotkniętej przemocą w rodzinie, policjant ma prawo wydać nakaz natychmiastowego opuszczenia wspólnie zajmowanego mieszkania i jego bezpośredniego otoczenia lub zakaz zbliżania się do mieszkania i jego bezpośredniego otoczenia. Nakaz lub zakaz obowiązuje przez okres 14 dni, z możliwością przedłużenia czasu jego obowiązywania przez sąd. W 2022 roku podczas podejmowanych interwencji związanych z przemocą domową funkcjonariusze Komisariatu Policji w Barczewie wydali 3 nakazy/zakazy dla sprawców przemocy opuszczenia wspólnie zajmowanego mieszkania i jego bezpośredniego otoczenia i zakazie zbliżania się do niego.

4. Statystyka interwencji policyjnych

W 2022 roku funkcjonariusze Komisariatu Policji w Barczewie przeprowadzili 3109 interwencji, w roku 2021 - 1885 (wzrost o 1224 interwencje), a 363 interwencje kwalifikowane były jako pilne, czyli zagrażające życiu i zdrowiu.

Funkcjonariusze z ogólnej liczby interwencji zrealizowali 1823 zlecone przez dyżurnego operatora jednostką, a 1286 zostało podjętych z własnej inicjatywy. Ilość interwencji podejmowanych z własnej inicjatywy przez policjantów Komisariatu Policji w Barczewie ma niewątpliwie bezpośrednie przełożenie na wykrywalność przestępczości i poprawę stanu bezpieczeństwa w środowisku lokalnym. Podczas tych interwencji zatrzymano 87 osób poszukiwanych przez Sądy i organy ścigania w celu odbycia kary pozbawienia wolności oraz zatrzymano 18 sprawców przestępstw na gorącym uczynku.

Większa widoczność umundurowanych policjantów „na ulicy” to także nawiązywanie i utrzymywanie więzi ze społecznością lokalną w celu tworzenia atmosfery poczucia bezpieczeństwa i współodpowiedzialności za zapobieganie zagrożeniom. Niewątpliwie większa liczba funkcjonariuszy skierowanych do służby patrolowej i obchodowej, to więcej policjantów patrolujących nasze ulice, a tym samym krótszy czas oczekiwania na podjęcie interwencji. To również zapewnienie obecności tych służb w miejscach szczególnie zagrożonych oraz wyższej ich skuteczności w reagowaniu na wszelkiego rodzaju zachowania negatywne. Innym pozytywnym skutkiem wzrostu wyników w tym zakresie jest większe prawdopodobieństwo przeciwdziałania popełnianiu przestępstw lub wykroczeń oraz zatrzymania ich sprawców na gorącym uczynku.

Liczba bezwzględna policjantów skierowanych do służby patrolowej i obchodowej na terenie działania Komisariatu Policji w Barczewie w 2022 roku wynosiła 3409 służby i była o 830 służb większa od zakładanego miernika ustalonego na poziomie 2579, co też w przeliczeniu na godziny daje 6640 godzin służby spędzonych dodatkowo w rejonie służbowym przez funkcjonariuszy w celu zapewnienia porządku i bezpieczeństwa publicznego.

miesiąc	I	II	III	IV	V	VI	VII	VIII	IX	X	XI	XII	Założenie	Wykonanych
KP Barczewo liczba wykonanych służb 2021	265	237	280	263	263	256	244	270	236	243	267	315	2592	3139
KP Barczewo liczba wykonanych służb 2022	291	300	316	282	278	278	272	273	274	286	284	275	2579	3409 + 830 służb nadpracowa nych

Tab. 3 Liczba policjantów służby prewencyjnej (bez RD) skierowanych do służby patrolowej i obchodowej w latach 2021 - 2022

5. Ilość zdarzeń drogowych na terenie miasta i gminy Barczewo

Bardzo ważnym obszarem działań jest bezpieczeństwo w ruchu drogowym. Od lat na terenie gminy Barczewo obserwujemy coraz większe natężenie ruchu, co związane jest ze zwiększającą się liczbą uczestników ruchu drogowego wpływającą na liczbę zdarzeń drogowych. W latach 2019 -2022 kształtowała się ona następująco:

	Liczba wypadków				Liczba zabitych				Liczba rannych			
	2019	2020	2021	2022	2019	2020	2021	2022	2019	2020	2021	2022
Barczewo - obszar miejski	6	3	0	2	1	0	0	0	7	3	0	2
Barczewo – obszar wiejski	20	18	13	15	1	1	7	0	27	18	19	16

	Liczba kolizji				Liczba zdarzeń SUMA			
	2019	2020	2021	2022	2019	2020	2021	2022
Barczewo - obszar miejski	62	35	43	46	68	38	43	48
Barczewo - obszar wiejski	179	147	165	143	199	165	178	158

Tab. 4 Statystyka zdarzeń drogowych w latach 2019 – 2022

Na podstawie przedstawionej tabeli stwierdzić należy, iż w dalszym ciągu występuje znaczna ilość zdarzeń drogowych wpływających na poziom bezpieczeństwa w ruchu drogowym. W związku z powyższym podejmowano działania mające na celu wyeliminowanie z ruchu osób kierujących pojazdami mechanicznymi pod wpływem alkoholu lub środków odurzających. W latach 2020 – 2022 ujawniono następujące wartości liczbowe:

- W 2020 roku zatrzymano 53 osoby kierujące w stanie nietrzeźwości. (art. 178a § 1 k.k.) i 26 osób po użyciu alkoholu (art. 87 § 1 k.w),
- w 2021 roku zatrzymano 63 osoby kierujące w stanie nietrzeźwości. (art. 178a § 1 k.k.) i 34 osób po użyciu alkoholu (art. 87 § 1 k.w),

- w 2022 roku zatrzymano 43 osoby kierujące w stanie nietrzeźwości. (art. 178a § 1 k.k) i 18 osób po użyciu alkoholu (art. 87 § 1 k.w).

Wobec tak przedstawiającej się statystyki podjęto działania mające na celu ograniczenie występowania tych zdarzeń. Zwiększono liczbę kierowanych na drogę krajową nr 16 i teren gminy i miasta Barczewo patroli Wydziału Ruchu Drogowego Komendy Miejskiej Policji w Olsztynie, jak również od 8 lutego 2020 roku uruchomiono stały patrol Wydziału Ruchu Drogowego będący w dyspozycji Komisariatu Policji w Barczewie, obsługujący zdarzenia w ruchu drogowym. Funkcjonariusze podczas kontroli pomiaru prędkości na terenie Komisariatu Policji Barczewo zatrzymali w 2022 roku 15 praw jazdy kierującym, którzy przekroczyli prędkość w obszarze zabudowanym.

W porach wieczornych i nocnych wzmożono nadzór nad niechronionymi uczestnikami ruchu drogowego, poruszającymi się bez obowiązkowych elementów odblaskowych, po drodze poza obszarem zabudowanym, w miejscach nieoświetlonych, nieposiadających chodnika, oraz rowerzystów bez wymaganego oświetlenia. Ponadto podjęto działania zmierzające do podniesienia efektywności w służbie policjantów prewencji w zakresie kontroli pojazdów, motocykli, motorowerów i rowerów oraz ujawniania wykroczeń w ruchu drogowym popełnianych przez kierujących, a które bezpośrednio przyczyniają się do wzrostu ilości zdarzeń drogowych.

II. Główne przedsięwzięcia Komisariatu Policji w Barczewie w 2023 rok.

1. Zapewnienie zwiększonej ilości patroli poprzez pozyskanie nowych wakatów w celu zapewnienia właściwych sił policyjnych do pełnienia służby o charakterze patrolowo-interwencyjnym, obchodowym i kryminalnym.
2. Utrzymanie delegowania patrolu Wydziału Ruchu Drogowego Komendy Miejskiej Policji w Olsztynie pełniącego służbę na drogach miasta i gminy Barczewo oraz gminy Purda w celu zapewnienia i podniesienia poziomu bezpieczeństwa w ruchu kołowym i pieszym.
3. Udział w programach i przedsięwzięciach organizowanych wspólnie z samorządem lokalnym, organizacjami społecznymi mających na celu podniesienie poziomu i poczucia bezpieczeństwa.
4. Podniesienie poziomu wykrywalności w przestępczości kryminalnej w kategorii: kradzież, kradzież z włamaniem oraz zabezpieczenie mienia od podejrzanym.
5. Pozyskanie środków finansowych na zakup pojazdów służbowych dla służby kryminalnej i patrolowej.
6. Kontynuowanie działań zmierzających do rozpoczęcia budowy nowej siedziby Komisariatu Policji przy ul. Harcerskiej w Barczewie.

KOMENDANT
Komisariatu Policji
w Barczewie
kom. Paweł Welanc
(podpis na oryginale)

sporządzono 2 egz:
 egz. nr 1 – Urząd Miasta Barczewo
 przesłano na adres mail: katarzyna.bialecka@barczewo.pl
 egz. nr 2 – t/ 20/23
 wyk. PW/LG