

**Uchwała Nr LV(587)2023
Rady Miejskiej w Barczewie
z dnia 27 kwietnia 2023 roku**

w sprawie zatwierdzenia rocznego sprawozdania finansowego Miejskiej Przychodni Zdrowia w Barczewie za rok 2022

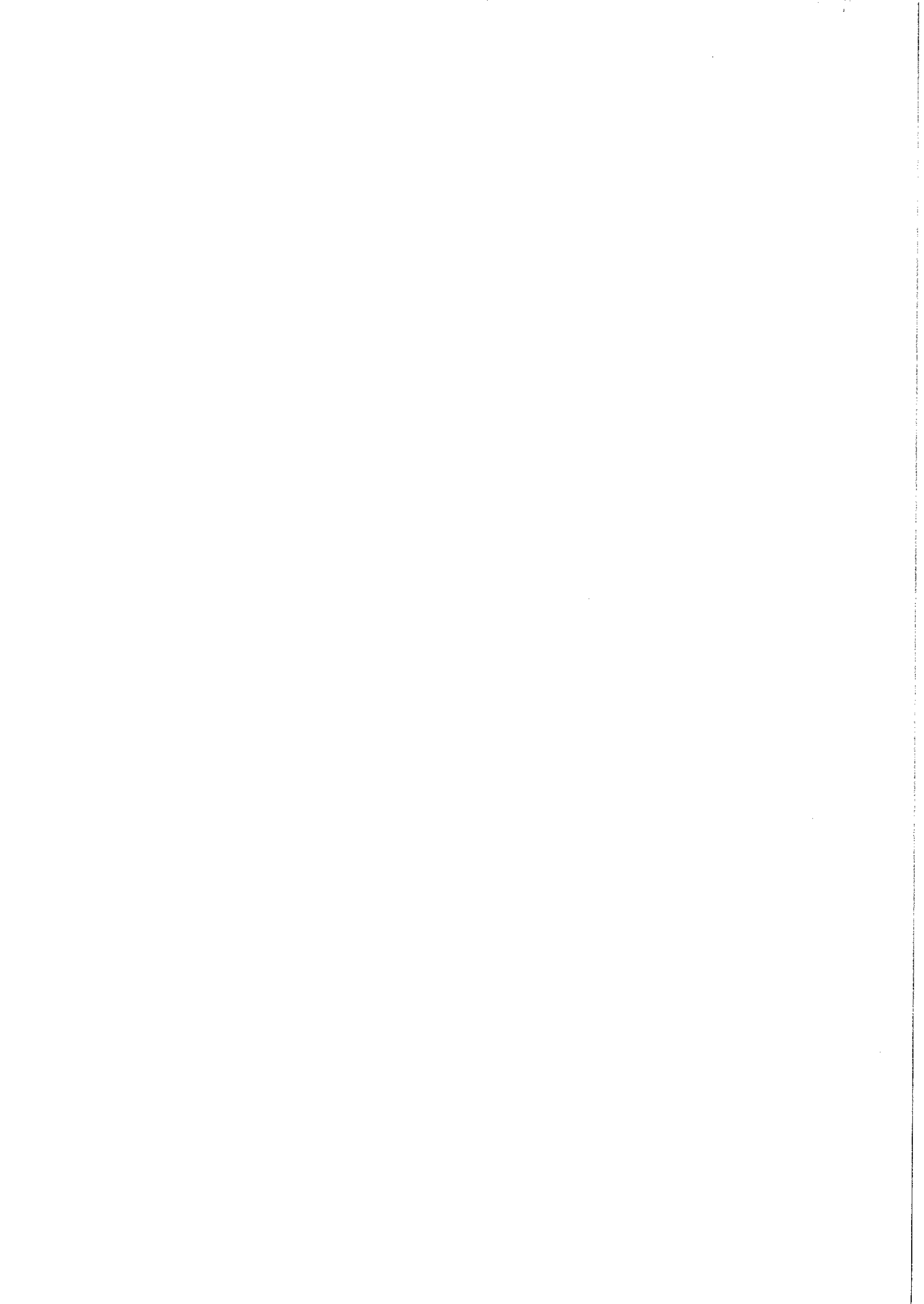
Na podstawie art. 57 ust. 2 pkt 1 oraz art. 59 ust. 1 ustawy z dnia 15 kwietnia 2011 r. o działalności leczniczej (Dz. U. z 2022 r., poz. 633 ze zm.) oraz art. 267 ust. 1 pkt 2 ustawy z dnia 27 sierpnia 2009 r. o finansach publicznych (Dz. U. z 2022 r., poz. 1634 ze zm.) Rada Miejska w Barczewie uchwała, co następuje:

§1. Zatwierdza się roczne sprawozdanie finansowe za 2022 r. Miejskiej Przychodni Zdrowia w Barczewie, stanowiące załącznik do niniejszej uchwały.

§2. Zmniejsza się fundusz zakładu Miejskiej Przychodni Zdrowia w Barczewie o kwotę 185 711,29 zł (słownie: sto osiemdziesiąt pięć tysięcy siedemset jednaście złotych 29/100).

§3. Uchwała wchodzi w życie z dniem podjęcia.

PRZEWODNICZĄCA
Rady Miejskiej w Barczewie
Aleksandra Ciechanowicz-Osiecka

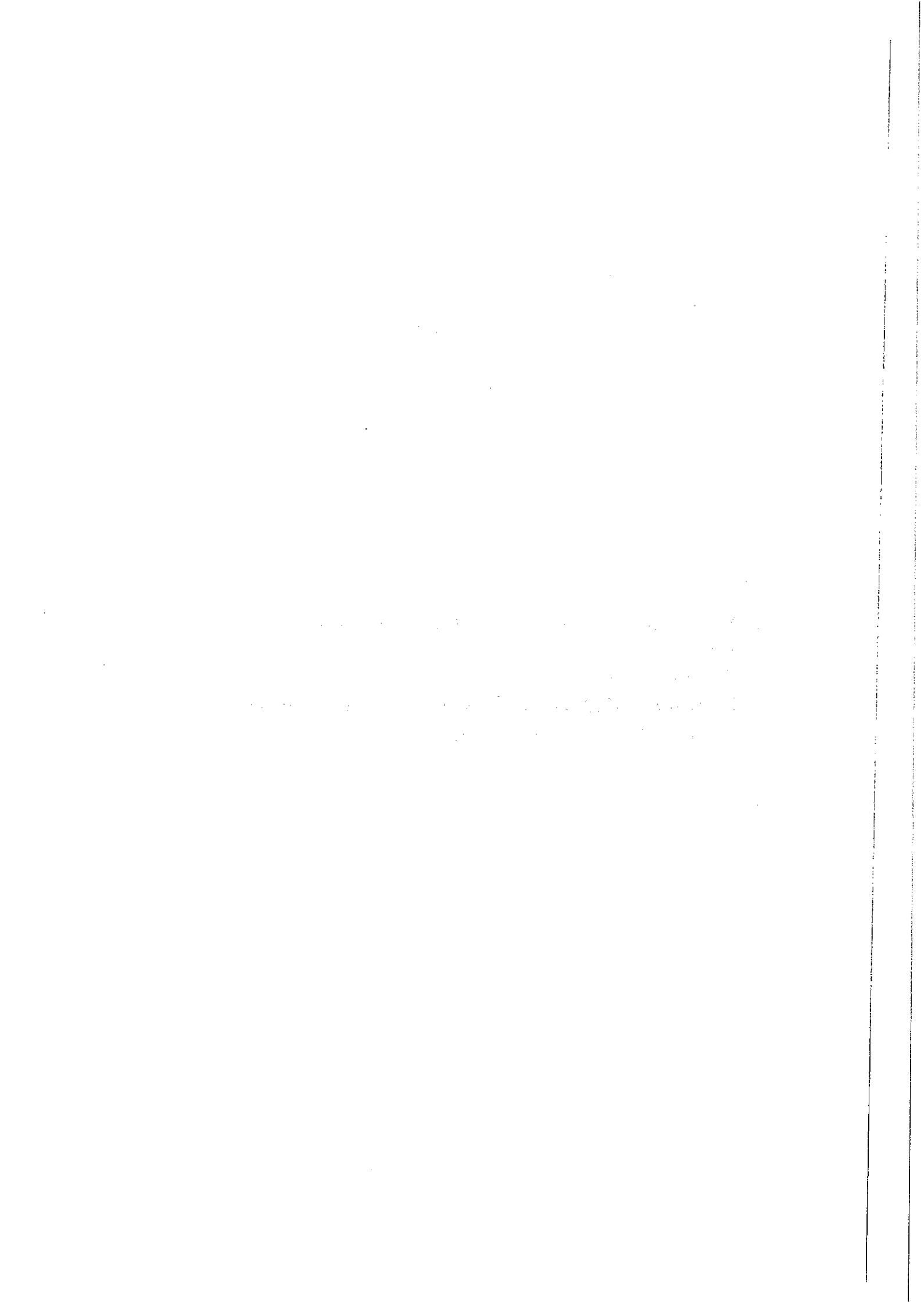


**ROCZNE
SPRAWOZDANIE FINANSOWE
ZA OKRES
*01.01.2022-31.12.2022***

zawiera:

- 1. Wprowadzenie do sprawozdania finansowego**
- 2. Bilans**
- 3. Rachunek zysków i strat**
- 4. Informacja dodatkowa do sprawozdania finansowego**
- 5. Zestawienie zmian w kapitale**

2



Wprowadzenie do Sprawozdania Finansowego

*Miejskiej Przychodni Zdrowia
w Barczewie*

Informacje ogólne

- **Jednostka sprawozdawcza:**

Miejska Przychodnia Zdrowia w Barczewie jest publicznym zakładem opieki zdrowotnej prowadzonym w formie samodzielnego zakładu opieki zdrowotnej.

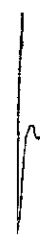
Adres siedziby:

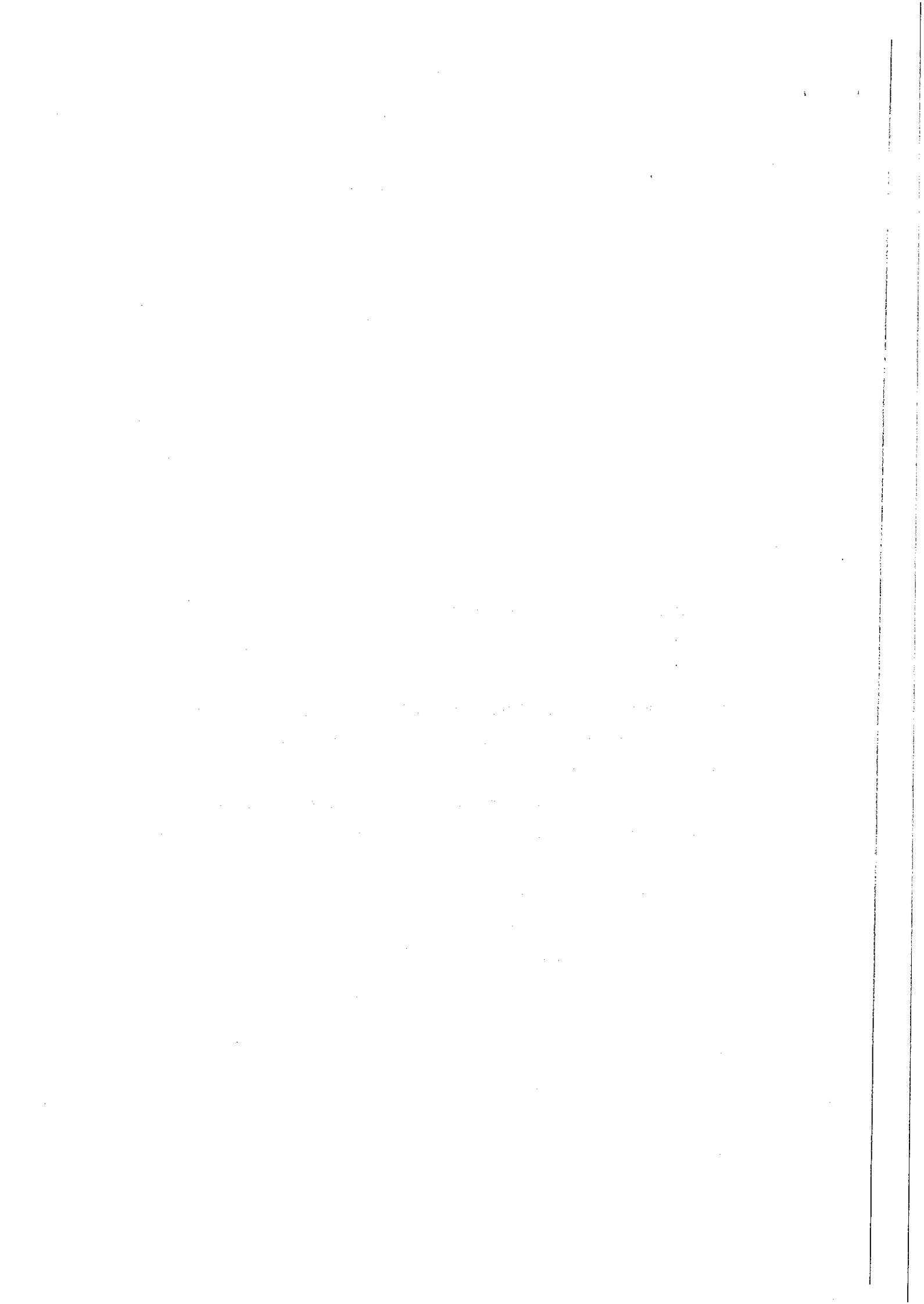
11-010 Barczewo, Lipowa 2

- **Podstawowy przedmiot działalności:**

Podstawowym przedmiotem działalności jest udzielanie świadczeń zdrowotnych oraz promocji zdrowia w zakresie :

- udzielenie świadczeń leczniczych, ambulatoryjnych oraz profilaktycznych w zakresie podstawowej opieki zdrowotnej w pomieszczeniach Przychodni i w domu obłożnie chorego;
- wydawanie orzeczeń o stanie zdrowia, w tym o czasowej niezdolności do pracy oraz współdziałanie z instytucjami orzekającymi o stałej niezdolności do pracy;
- objęcie opieką zapobiegawczą populacji wieku rozwojowego, kobiet w okresie ciąży; porodu i połogu, chorych wymagających stałej opieki medycznej;
- prowadzenie czynnego poradnictwa;
- prowadzenie nadzoru sanitarnego, zapobiegawczego, szerzenie oświaty zdrowotnej;
- organizowanie innych form opieki medycznej w sytuacjach awaryjnych (klęski żywiołowe, katastrofy, epidemie);
- prowadzenie szkoleń i dokształcanie personelu;
- wykonywanie innych świadczeń wynikających z dodatkowych umów.





Zadania zlecone dla Przychodni obejmują w szczególności:

- propagowania zachowań prozdrowotnych,
- programowe profilaktyczne badania w celu wczesnego rozpoznania chorób układu krążenia, chorób nowotworowych, chorób płuc – gruźlicy, POHP
- wykonywania szczepień ochronnych,
- realizacji inwestycji i wyposażenia w sprzęt i aparaturę,

Przychodnia prowadzi wydzieloną działalność gospodarczą poprzez wynajem pomieszczeń.

- **Forma prawna:**

Miejska Przychodnia Zdrowia jest podmiotem leczniczym niebędącym przedsiębiorcą, działającym w formie Samodzielnego Publicznego Zakładu Opieki Zdrowotnej posiadającym osobowość prawną prowadzącym działalność leczniczą pod numerem Nr księgi 000000015087 prowadzonej przez Wojewodę Warmińsko Mazurskiego W-28.

Miejska Przychodnia Zdrowia w Barczewie posiada numer identyfikacyjny REGON **510455728**, oraz numer identyfikacji podatkowej NIP **739 29 63 227**.

Organem tworzącym Miejskiej Przychodni Zdrowia w Barczewie jest Gmina Miejska w Barczewie. Działalnością Miejskiej Przychodni Zdrowia w Barczewie kieruje Dyrektor oraz reprezentuje podmiot na zewnątrz.

- **Czas działania jednostki:**

- nieograniczony

- **Okres sprawozdawczy:**

01.01.2022 - 31.12.2022r

- **Kontynuacja działania:**

Sprawozdanie finansowe nie podlega obowiązkowemu badaniu i zostało sporządzone w oparciu o księgi rachunkowe prowadzone dla jednostki przez pełny okres sprawozdawczy.

Sprawozdanie to zostało sporządzone przy założeniu, że jednostka będzie kontynuować działalność w najbliższej dającej się przewidzieć przyszłości. Na dzień sporządzenia sprawozdania nie występuje się okoliczności wskazujących na zagrożenie kontynuowania działalności.

Przyjęte zasady /polityka/ rachunkowości

• Podstawowe zasady wyceny aktywów i pasywów

Sprawozdanie finansowe zostało sporządzone zgodnie z ustawą o rachunkowości z dnia 29 września 1994 r. Rachunek zysków i strat sporządzono w wariantcie porównawczym.

a) Wartości niematerialne i prawne

Wartości niematerialne i prawne o wartości początkowej wyższej od wartości ustalonej w przepisach o podatku dochodowym dla osób prawnych (z wyjątkiem związanym z pomocami dydaktycznymi) podlegają umorzeniu na podstawie aktualnego planu amortyzacji według stawek amortyzacyjnych ustalonych przez kierownika jednostki.

Wartości niematerialne i prawne zakupione ze środków na wydatki bieżące oraz stanowiące pierwsze wyposażenie nowych obiektów o wartości początkowej niższej od wymienionej w ustawie o podatku dochodowym dla osób prawnych, a także będące pomocami dydaktycznymi albo ich nieodłącznymi częściami traktuje się jako pozostałe wartości niematerialne i prawne które umarzane są w 100% w miesiącu przyjęcia do używania.

b) Rzeczowe aktywa trwałe

Rzeczowe aktywa trwałe o wartości początkowej wyższej od wartości ustalonej w przepisach o podatku dochodowym dla osób prawnych podlegają umorzeniu na podstawie aktualnego planu amortyzacji według stawek amortyzacyjnych ustalonych



przez kierownika jednostki. Środki trwałe wyceniane są według cen nabycia lub kosztów wytworzenia pomniejszonych o umorzenie. Środki trwałe amortyzuje się metodą liniową. Składniki majątku o wartości początkowej niższej od wartości ustalonej w przepisach o podatku dochodowym dla osób prawnych podlegają 100 % umorzeniu w momencie przekazania ich do użytkowania

c) Należności długoterminowe

Należności których termin spłaty przypada w okresie dłuższym niż rok od dnia bilansowego wycenia się w kwocie wymagającej zapłaty łącznie z należnymi odsetkami pomniejszone o odpisy aktualizujące ich wartości.

d) Zapasy

Przychodnia nie prowadzi ewidencji obrotu materiałowego. Zakupione materiały przekazywane są bezpośrednio do zużycia w działalności.

e) Należności krótkoterminowe

Należności krótkoterminowe wykazywane są w kwocie wymagającej zapłaty pomniejszone o odpisy aktualizujące o terminie spłaty krótszym od jednego roku od dnia bilansowego.

f) Krótkoterminowe rozliczenia międzyokresowe

Krótkoterminowe rozliczenia międzyokresowe to koszty już poniesione, ale dotyczące przyszłych okresów, ich wycena bilansowa przebiega na poziomie wartości nominalnej.

g) Inwestycje krótkoterminowe

Do inwestycji krótkoterminowych zalicza się środki pieniężne wycenione w cenie nominalnej.

h) Zobowiązania

Zobowiązania wykazywane są w kwocie wymagającej zapłaty. Przychodni posiada zobowiązania krótkoterminowe.

i) Rezerwy

Rezerwy w jednostce występują w postaci rozliczeń międzyokresowych kosztów biernych i tworzone są na pewne lub o dużym prawdopodobieństwie przyszłych zobowiązań.

j) Rozliczenia międzyokresowe

Przychodnia dokonuje rozliczenia kosztów poprzez czynne rozliczenia międzyokresowe kosztów dotyczących przyszłych okresów sprawozdawczych oraz przychodów przyszłych okresów.

g) Koszty działalności operacyjnej

Koszty działalności operacyjnej ewidencjonowane są wg rodzajów na kontach społu 5 wg kryterium rodzajowego zgodnie z rozporządzeniem Ministra Zdrowia w sprawie zaleceń dotyczących standardu rachunku kosztów u świadczeniodawców.

Zmiany metod księgowości i wyceny w roku obrotowym

W okresie sprawozdawczym Przychodnia nie dokonała zmian zasad rachunkowości, które istotnie mogłyby wpłynąć na wynik finansowy w 2022 roku.

Miejska Przychodnia Zdrowia
w Barczewie
GŁÓWNA KSIĘGOWA

Margareta Kawiecka

Miejska Przychodnia Zdrowia
w Barczewie
DYREKTOR

Anita Karnaciewicz

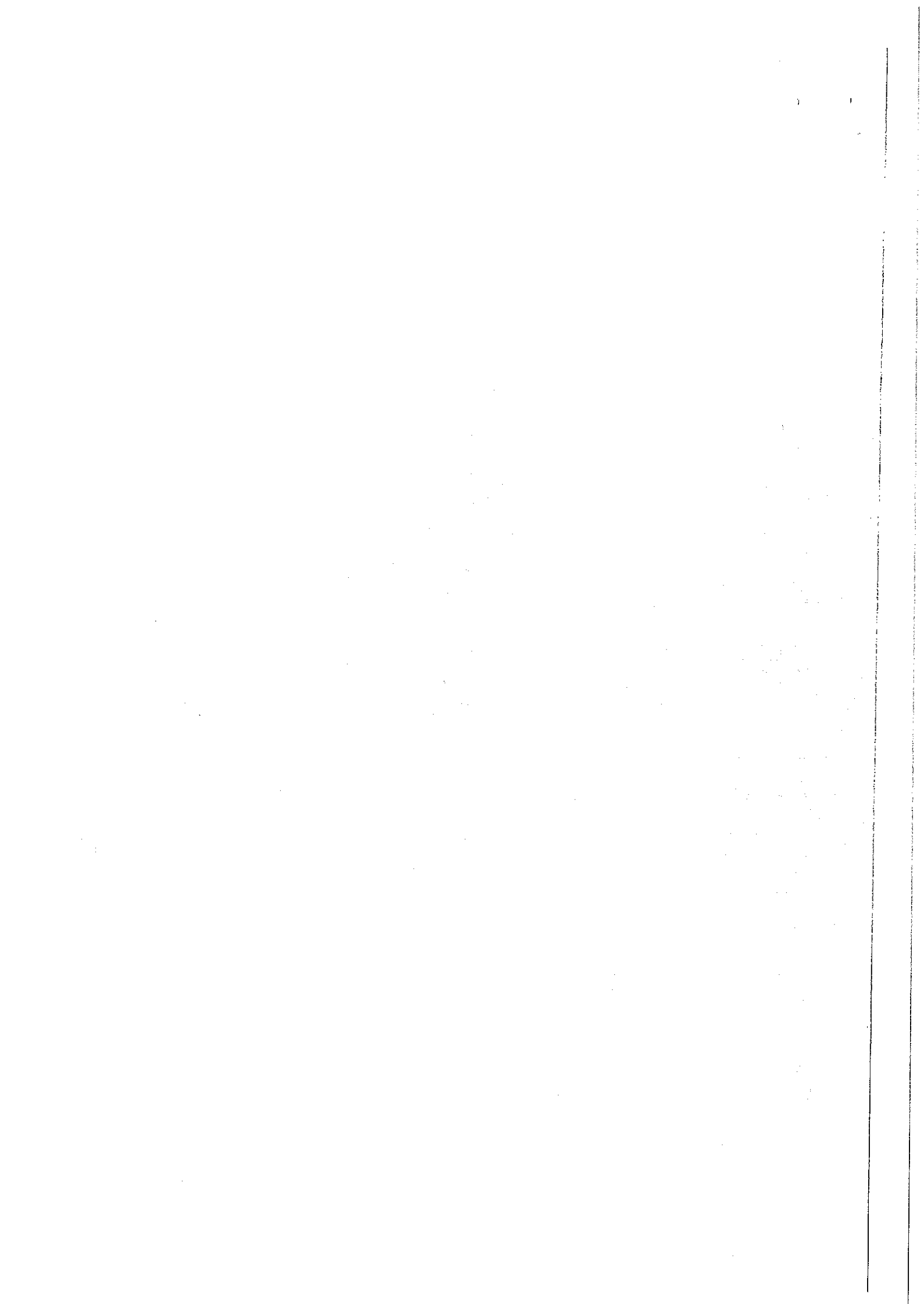
BILANS

1942
1943
1944

AKTYWA (wyszczególnienie)	Stan na		PASYWA (wyszczególnienie)	Stan na	
	31.12.2022	31.12.2021		31.12.2022	31.12.2021
A. Aktywa trwałe	747 502,55	732 868,49	A. Kapitał (fundusz) własny	1 637 421,86	1 723 133,15
1. Wartości niematerialne i prawne	-	-	I. Kapitał (fundusz) podstawowy - założycielski	1 723 133,15	1 922 319,12
1. Koszty zakończonych prac rozwojowych	-	-	II. Kapitał (fundusz) zapasowy, w tym:	-	-
2. Wartość firmy	-	-	- nadwyżka wartości sprzedaży (wartości emisyjnej) nad wartością nominalną udziałów (akcji)	-	-
3. Inne wartości niematerialne i prawne	-	-	III. Kapitał (fundusz) z aktualizacji wyceny, w tym	-	-
4. Zaliczka na wartości niematerialne i prawne	-	-	- z tytułu aktualizacji wartości godziwej	-	-
II. Rzeczowe aktywa trwałe	747 502,55	732 868,49	IV. Pozostałe kapitały (fundusze) rezerwowe, w tym:	-	-
1. Środki trwałe	747 502,55	732 868,49	- utworzone zgodnie z umową (statutem) spółki	-	-
a) grunty (w tym prawo użytkowania wieczystego gruntu)	-	-	- na udziały (akcje) własne	-	-
b) budynki, lokale i obiekty inżynierii lądowej i wodnej	884 823,34	721 987,26	V. Zysk (strata) z lat ubiegłych	-	-
c) urządzenia techniczne i maszyny	6 038,77	10 881,23	VI. Zysk (strata) netto	185 711,29	199 185,97
d) środki transportu	-	-	VII. Odpisy z zysku netto w ciągu roku obrotowego (wielkość ujemna)	-	-
e) inne środki trwałe	46 643,44	-	B. Zobowiązania i rezerwy na zobowiązania	363 484,97	187 592,66
2. Środki trwałe w budowie	-	-	I. Rezerwy na zobowiązania	-	-
3. Zaliczki na środki trwałe w budowie	-	-	1. Rezerwa z tytułu odroczonego podatku dochodowego	-	-
III. Należności długoterminowe	-	-	2. Rezerwa na świadczenia emerytalne i podobne	-	-
1. Od jednostek powiązanych	-	-	- długoterminowa	-	-
2. Od pozostałych jednostek, w których jednostka posiada zaangażowanie w kapitale	-	-	- krótkoterminowa	-	-
3. Od pozostałych jednostek	-	-	3. Pozostałe rezerwy	-	-
IV. Inwestycje długoterminowe	-	-	- długoterminowa	-	-
1. Nieruchomości	-	-	- krótkoterminowa	-	-
2. Wartości niematerialne i prawne	-	-	II. Zobowiązania długoterminowe	-	-
3. Długoterminowe aktywa finansowe	-	-	1. Wobec jednostek powiązanych	-	-
a) w jednostkach powiązanych	-	-	2. Wobec pozostałych jednostek, w których jednostka posiada zaangażowanie w kapitale	-	-
- udziały lub akcje	-	-	3. Wobec pozostałych jednostek	-	-
- inne papiery wartościowe	-	-	a) kredyty i pożyczki	-	-
- udzielone pożyczki	-	-	b) z tytułu emisji dłużnych papierów wartościowych	-	-
- inne długoterminowe aktywa finansowe	-	-	c) inne zobowiązania finansowe	-	-
b) w pozostałych jednostkach, w których jednostka posiada zaangażowanie w kapitale	-	-	d) zobowiązania wekslowe	-	-
- udziały lub akcje	-	-	e) inne	-	-
- inne papiery wartościowe	-	-	III. Zobowiązania krótkoterminowe	363 484,97	157 592,66
- udzielone pożyczki	-	-	1. Wobec jednostek powiązanych	-	-
- inne długoterminowe aktywa finansowe	-	-	a) z tytułu dostaw i usług, o okresie wymagalności:	-	-
c) w pozostałych jednostkach	-	-	- do 12 miesięcy	-	-
- udziały lub akcje	-	-	- powyżej 12 miesięcy	-	-
- inne papiery wartościowe	-	-	b) inne	-	-
- udzielone pożyczki	-	-	2. Wobec pozostałych jednostek, w których jednostka posiada zaangażowanie w kapitale	-	-
- inne długoterminowe aktywa finansowe	-	-	a) z tytułu dostaw i usług, o okresie wymagalności:	-	-
4. Inne inwestycje długoterminowe	-	-	- do 12 miesięcy	-	-
V. Długoterminowe rozliczenia międzyokresowe	-	-	- powyżej 12 miesięcy	-	-
1. Aktywa z tytułu odroczonego podatku dochodowego	-	-	b) inne	-	-
2. Inne rozliczenia międzyokresowe	-	-	3. Wobec pozostałych jednostek	301 584,87	57 191,77
B. Aktywa obrotowe	1 163 404,18	1 147 857,34	a) kredyty i pożyczki	-	-
1. Zapasy	-	-	b) z tytułu emisji dłużnych papierów wartościowych	-	-
1. Materiały	-	-	c) inne zobowiązania finansowe	-	-
2. Produkty i produkty w toku	-	-	d) z tytułu dostaw i usług, o okresie wymagalności	233 437,02	57 102,77
3. Produkty gotowe	-	-	- do 12 miesięcy	233 437,02	57 102,77
4. Towary	-	-	- powyżej 12 miesięcy	-	-
5. Zaliczki na dostawy materiałów i usług	-	-	e) zaliczki otrzymane na dostawy	-	-
II. Należności krótkoterminowe	469 060,39	663 513,30	f) zobowiązania wekslowe	-	-
1. Należności od jednostek powiązanych	-	-	g) z tytułu podatków, ceł, ubezpieczeń i innych świadczeń	65 689,62	89,00
a) z tytułu dostaw i usług, o okresie spłaty:	-	-	h) z tytułu wynagrodzeń	1 036,29	-
- do 12 miesięcy	-	-	i) inne	824,74	-
- powyżej 12 miesięcy	-	-	4. Fundusze specjalne	61 900,00	100 400,91
b) inne	-	-	IV. Rozliczenia międzyokresowe	-	-
2. Należności od pozostałych jednostek, w których jednostka posiada zaangażowanie w kapitale	-	-	1. Ujemna wartość firmy	-	-
a) z tytułu dostaw i usług, o okresie spłaty:	-	-	2. Inne rozliczenia międzyokresowe	-	-
- do 12 miesięcy	-	-	- długoterminowe	-	-
- powyżej 12 miesięcy	-	-	- krótkoterminowe	-	-
b) inne	-	-	Pasywa razem:	1 900 906,73	1 880 725,83
3. Należności od pozostałych jednostek	469 060,39	663 513,30			
a) z tytułu dostaw i usług, o okresie spłaty:	413 556,39	578 928,80			
- do 12 miesięcy	413 556,39	578 928,80			
- powyżej 12 miesięcy	-	-			
b) z tytułu podatków, dotacji, ceł, ubezpieczeń społecznych i zdrowotnych oraz innych tytułów publicznych i równoważnych	-	-			
c) inne	55 494,00	86 585,00			
d) dochodzone na drodze sądowej	-	-			
III. Inwestycje krótkoterminowe	657 018,10	467 008,35			
1. Krótkoterminowe aktywa finansowe	657 018,10	467 008,35			
a) w jednostkach powiązanych	-	-			
- udziały lub akcje	-	-			
- inne papiery wartościowe	-	-			
- udzielone pożyczki	-	-			
- inne krótkoterminowe aktywa finansowe	-	-			
b) w pozostałych jednostkach	-	-			
- udziały lub akcje	-	-			
- inne papiery wartościowe	-	-			
- udzielone pożyczki	-	-			
- inne krótkoterminowe aktywa finansowe	-	-			
c) środki pieniężne i inne aktywa pieniężne	667 018,10	467 008,35			
- środki pieniężne w kasie i na rachunku	657 018,10	467 008,35			
- inne środki pieniężne	10 000,00	-			
- inne aktywa pieniężne	-	-			
2. Inne inwestycje krótkoterminowe	-	-			
IV. Krótkoterminowe rozliczenia międzyokresowe	27 336,69	27 336,69			
C. Należne wpłaty na kapitał (fundusz) podstawowy	-	-			
D. Udziały (akcje) własne	-	-			
Aktywa razem	1 900 906,73	1 880 725,83			

Miejska Przychodnia Zdrowia
w Barczewie
DYREKTOR
Anita Kiermaszewicz

Sporządzono: Barczewo, dnia 21.03.2023 r.
Miejska Przychodnia Zdrowia
w Barczewie
GŁÓWNA KSIĘGOWA
(Data i podpis osoby, która powierzyła prowadzenie ksiąg)
Małgorzata Kawiecka

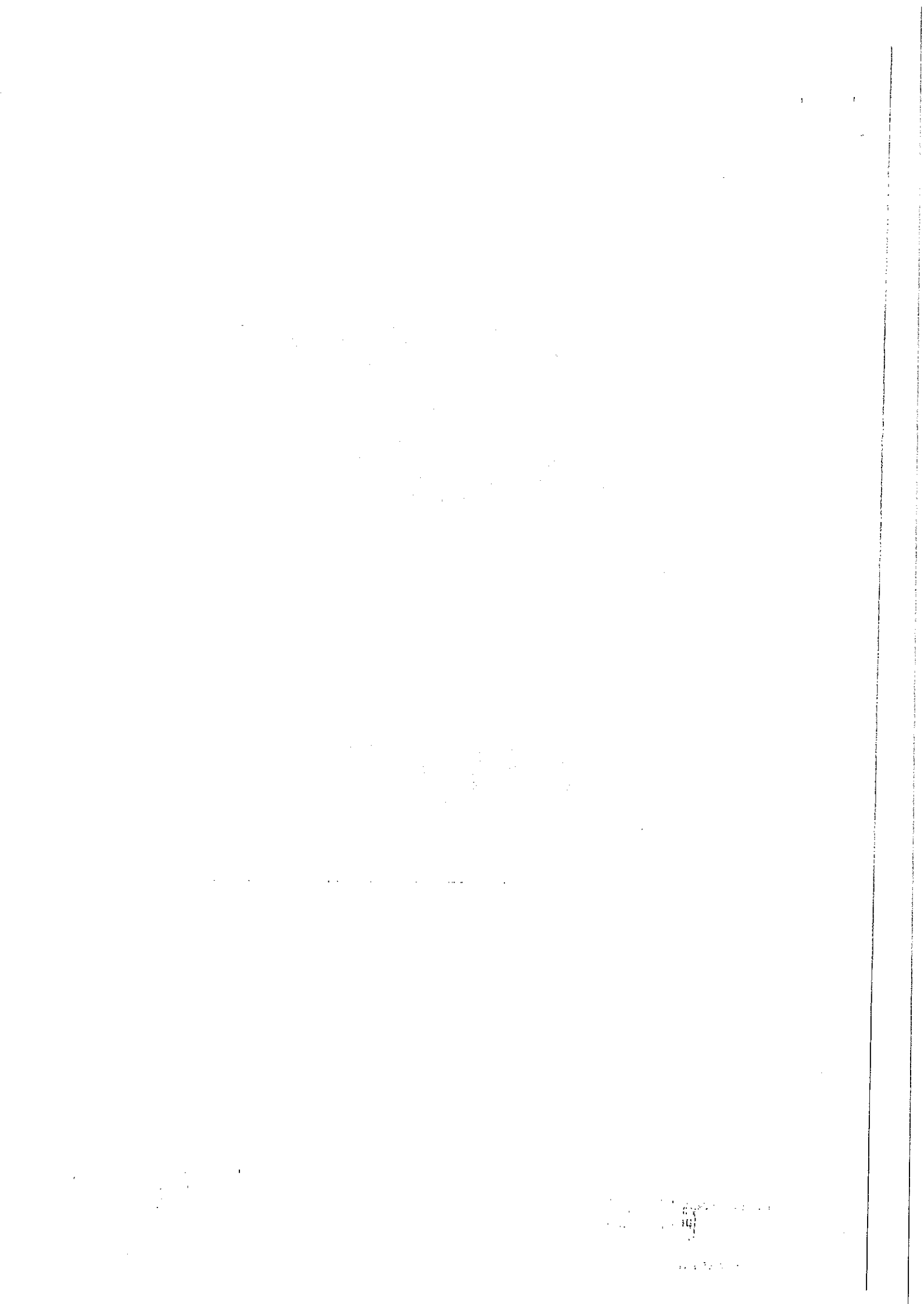


RACHUNEK

ZYSKÓW

I

STRAT



RACHUNEK ZYSKÓW I STRAT
Sporządzony na dzień 31.12.2022 roku
(wariant porównawczy)

pieczęćka Jednostki

	31.01.2022	31.12.2021
A. Przychody netto ze sprzedaży i zrównane z nimi, w tym:	5 100 001,84	6 020 511,17
- od jednostek powiązanych		
I. Przychody netto ze sprzedaży produktów	5 100 001,84	6 020 511,17
II. Zmiana stanu produktów (zwiększenie - wartość dodatnia, zmniejszenie - wartość ujemna)		-
III. Koszt wytworzenia produktów na własne potrzeby jednostki		-
IV. Przychody netto ze sprzedaży towarów i materiałów		-
B. Koszty działalności operacyjnej	5 283 167,40	6 221 538,14
I. Amortyzacja	73 780,96	36 176,64
II. Zużycie materiałów i energii	239 587,82	272 505,38
III. Usługi obce	1 301 716,68	889 479,35
IV. Podatki i opłaty, w tym:	18 760,00	4 230,00
- podatek akcyzowy	-	-
V. Wynagrodzenia	3 043 903,69	4 325 334,84
VI. Ubezpieczenia społeczne i inne świadczenia, w tym:	569 922,40	658 771,75
- emerytalne		
VII. Pozostałe koszty rodzajowe	35 495,85	35 040,08
VIII. Wartość sprzedanych towarów i materiałów		
C. Zysk (strata) ze sprzedaży (A-B)	- 183 165,56	- 201 026,97
D. Pozostałe przychody operacyjne	1,14	-
I. Zysk z tytułu rozchodu niefinansowych aktywów trwałych		
II. Dotacje		
III. Aktualizacja wartości aktywów niefinansowych		
IV. Inne przychody operacyjne	1,14	
E. Pozostałe koszty operacyjne	1,24	-
I. Strata z tytułu rozchodu niefinansowych aktywów trwałych		
II. Aktualizacja wartości aktywów niefinansowych		
III. Inne koszty operacyjne	1,24	
F. Zysk (strata) z działalności operacyjnej (C+D-E)	- 183 165,66	- 201 026,97
G. Przychody finansowe	675,00	1 841,00
I. Dywidendy i udziały w zyskach, w tym:		
a) od jednostek powiązanych		
b) od jednostek pozostałych,		
w tym: w których jednostka posiada zaangażowanie w kapitale		
II. Odsetki, w tym:	675,00	1 841,00
- od jednostek powiązanych		
III. Zysk z tytułu rozchodu aktywów finansowych, w tym		
- w jednostkach powiązanych		
IV. Aktualizacja wartości aktywów finansowych		
V. Inne		
H. Koszty finansowe	725,63	-
I. Odsetki, w tym:	725,63	
- dla jednostek powiązanych		
II. Strata z tytułu rozchodu aktywów finansowych, w tym		
- w jednostkach powiązanych		
III. Aktualizacja wartości aktywów finansowych		
IV. Inne		
I. Zysk (strata) brutto (F+G-H)	- 183 216,29	- 199 185,97
J. Podatek dochodowy	2 495,00	
K. Pozostałe obowiązkowe zmniejszenia zysku (zwiększenia straty)		
L. Zysk (strata) netto (I-J-K)	- 185 711,29	- 199 185,97

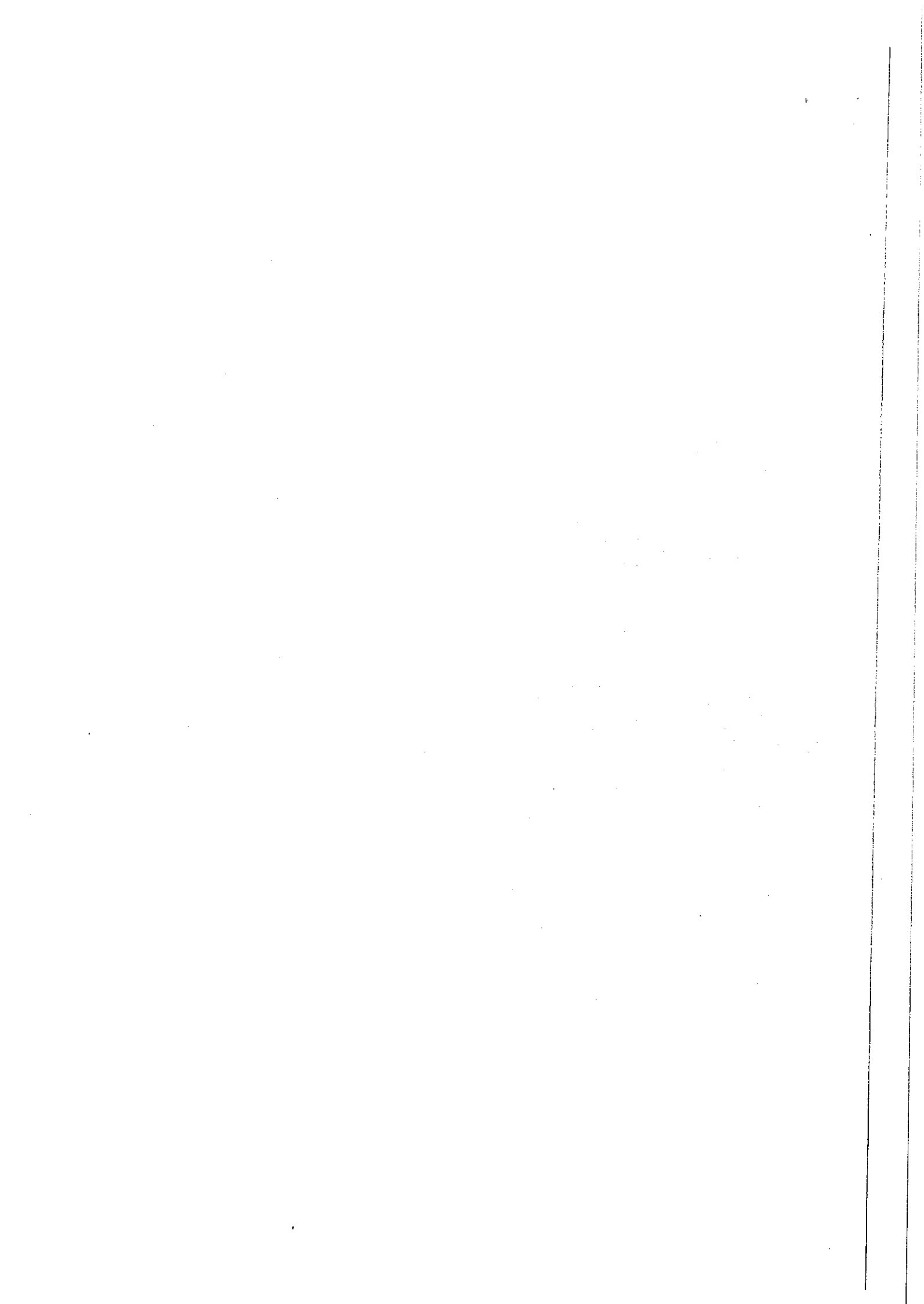
Sporządzono Barczewo, dnia 21.03.2023 r.

Miejska Przychodnia Zdrowia
w Barczewie
GŁÓWNA KSIĘGOWA

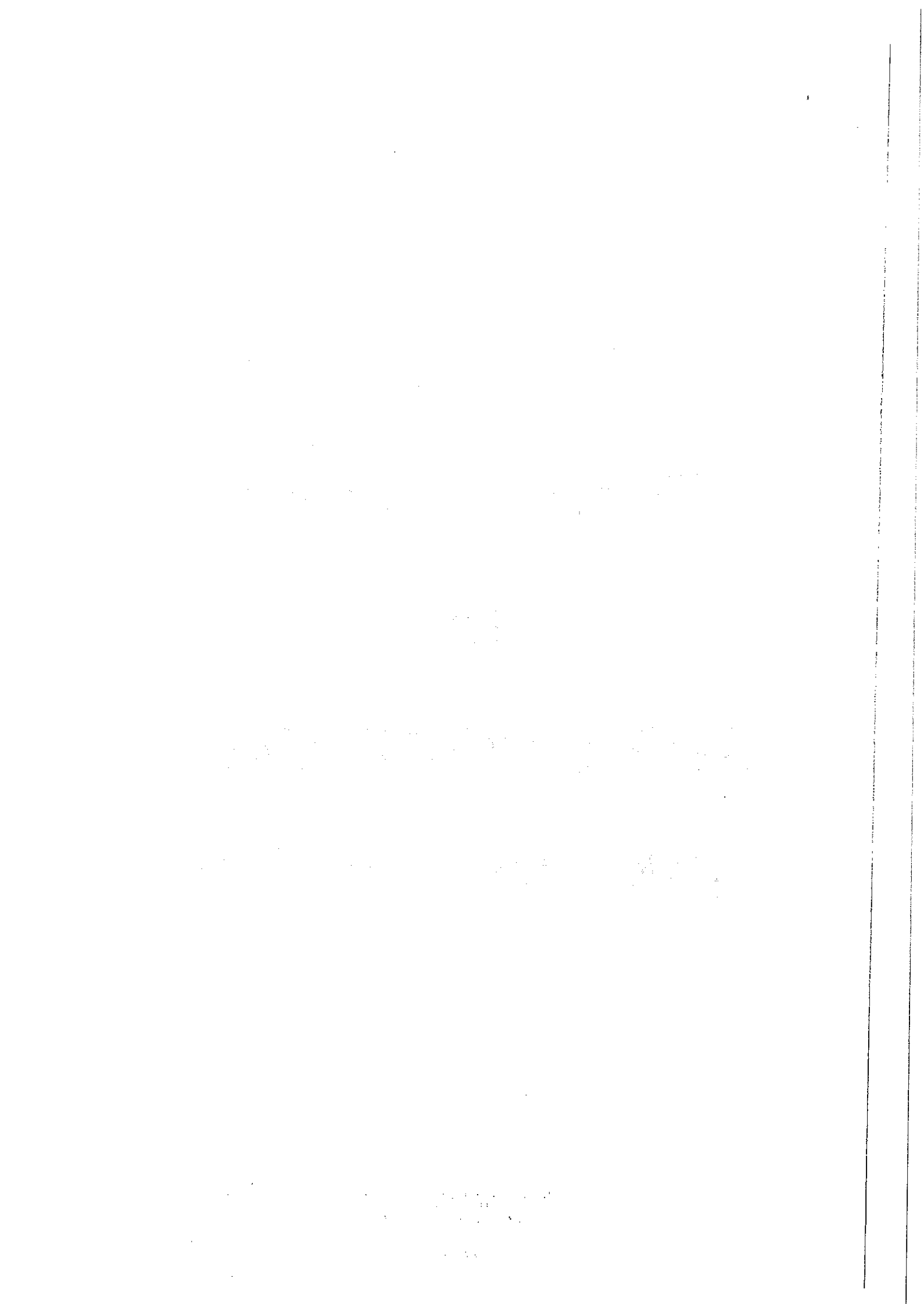
Małgorzata Kawiecka

Miejska Przychodnia Zdrowia
w Barczewie
DYREKTOR

Anita Kirmacewicz



**INFORMACJA
DODATKOWA
DO
SPRAWOZDANIA
FINANSOWEGO**



INFORMACJA DODATKOWA
do sprawozdania finansowego
za okres
od 01.01.2022r. do 31.12.2022r.

Stosownie do Ustawy z dnia 29.09.1994r. o rachunkowości (Dz. U. z 1994 Nr 121 poz.591, z późn. zmianami) Miejska Przychodnia Zdrowia w Barczewie prezentuje dodatkowe informacje do sprawozdania finansowego.

OBJAŚNIENIA DO BILANSU

A. AKTYWA TRWAŁE

I. Wartości niematerialne i prawne 0,00 zł

Na dzień bilansowy wartości niematerialne i prawne nie występują

II. Rzeczowe aktywa trwałe 747 502,55 zł

1. Środki trwałe

Środki trwałe wyceniane są według cen nabycia lub kosztów wytworzenia pomniejszonych o umorzenie.

W okresie sprawozdawczym w stosunku do stanu na dzień 01.01.2022r. zwiększenia stanowią pozycje:

- zakup w grupie „inne środki trwałe” – (system kolejkowy- biletomat oraz zestaw mebli do rejestracji)

}

1998

1999

2000

2001

2002

2003

2004

2005

2006

Vertical line of text on the right edge of the page, possibly a page number or margin indicator.

INFORMACJA DODATKOWA
do sprawozdania finansowego
za okres
od 01.01.2022r. do 31.12.2022r.

OKRES 01.01.2022-31.12.2022							
Lp.	Tytuł	Grunty	Budynki, budowie	Urządzenia techniczne i maszyny	Środki transportu	Inne środki trwałe	Razem
1	Stan na 31.12.2021	0,00	721 987,26	10 881,23	0,00	0,00	732 868,49
a	Zwiększenia	0,00	0,00	0,00	0,00	46 643,44	46 643,44
b	Zmniejszenia	0,00	27 163,92	4 845,46	0,00	0,00	32 009,38
2	Stan na 31.12.2022	0,00	694 823,34	6 035,77	0,00	46 643,44	747 502,55

2. Środki trwałe w budowie – nie występują

3. Zaliczki na środki trwałe w budowie – nie występują

III. Należności długoterminowe – nie występują

IV. Inwestycje długoterminowe – nie występują

V. Długoterminowe rozliczenia międzyokresowe – nie występują

INFORMACJA DODATKOWA
do sprawozdania finansowego
za okres
od 01.01.2022r. do 31.12.2022r.

B. AKTYWA OBROTOWE

I. Zapasy - nie występują

II. Należności krótkoterminowe

663 513,30 zł

Strukturę należności krótkoterminowych przedstawia poniższa tabela:

Lp.	Tytuł	Stan na 31.12.2022 r.		
		wartość brutto	odpisy aktualizujące	wartość netto
1	Należności od powiązanych jednostek	-	-	-
2	Należności od pozostałych jednostek	469 050,39	0,00	469 050,39
a	Należności z tytułu dostaw i usług do 12 miesięcy, z tego:	413 556,39	0,00	413 556,39
	należności od świadczeniobiorców usług medycznych	412 581,54	0,00	412 581,54
	inne usługi	974,85	0,00	974,85
b	Należności z tytułu podatków, dotacji i ubezpieczeń społecznych	0,00	0,00	0,00
c	Pozostałe należności, z tego:	55 494,00	0,00	55 494,00
	należności ze sprzedaży majątku trwałego	-	-	-
	należności z tytułu sprzedaży finansowego majątku trwałego	-	-	-
	należności z tytułu niedoborów i szkód	-	-	-
	należności z tytułu ZFŚS (pożyczki)	55 494,00	0,00	55 494,00
	rozrachunki z pracownikami (zaliczki)	-	-	-
	inne rozrachunki	-	-	-
d	Należności dochodzone na drodze sądowej, z tego:	-	-	-
	z tytułu dostaw, robót i usług	-	-	-
	z tytułu niedoborów	-	-	-

INFORMACJA DODATKOWA
do sprawozdania finansowego
za okres
od 01.01.2022r. do 31.12.2022r.

Należności krótkoterminowe wykazywane są w kwocie wymagającej zapłaty.
Należności w walutach obcych nie występują.
Należności dochodzone na drodze sądowej nie występują.

III. Inwestycje krótkoterminowe

657 018,10 zł

Inwestycje krótkoterminowe obejmują:

Lp.	Wyszczególnienie	Stan na 31.12.2022r.	Stan na 31.12.2021r.
1	Krótkoterminowe aktywa finansowe	657 018,10	457 008,35
a	w jednostkach powiązanych	-	-
b	w pozostałych jednostkach	-	-
c	środki pieniężne i inne aktywa pieniężne	657 018,10	657 018,0
	środki pieniężne w kasie i na rachunkach:	657 018,10	457 008,35
	środki pieniężne na rachunkach	654 186,64	455 549,66
	– rachunki bieżące	647 780,64	276 744,49
	– rachunek ZFŚS	6 406,00	13 815,91
	– rachunki pomocnicze	-	14 989,26
	– lokaty	-	150 000,00
	środki pieniężne w kasie	1 437,46	1 458,69
	środki pieniężne w drodze	1 394,00	0,00
d	inne środki pieniężne	-	-
e	Inne aktywa pieniężne	-	-
2	Inne inwestycje krótkoterminowe	-	-

Lp.	Wyszczególnienie	Stan na 31.12.2022r.	Stan na 31.12.2021r.	Zmiany (+ -)
1	Środki pieniężne w kasie	1 437,46	1 458,69	- 21,23
2	Środki pieniężne na rachunkach bankowych, w tym:	655 580,64	455 549,66	200 030,98
a	Rachunek bieżący	647 780,64	276 744,49	371 036,15
b	Rachunek ZFŚS	6 406,00	13 815,91	- 7 409,91
c	Rachunek pomocniczy	-	14 989,26	- 14 989,26
d	Lokata bankowa	-	150 000,00	- 150 000,00
e	Środki Pieniężne w drodze	1 394,00	-	1 394,00
3	Inne środki pieniężne	-	-	-
	Razem	657 018,10	457 008,35	200 009,75

Finansowy majątek trwały, krótkoterminowe papiery wartościowe i waluty obce nie występują.

INFORMACJA DODATKOWA
do sprawozdania finansowego
za okres
od 01.01.2022r. do 31.12.2022r.

IV. Krótkoterminowe rozliczenia międzyokresowe kosztów 27 335,69 zł

A. KAPITAŁ (FUNDUSZ) WŁASNY 1 537 421,86 zł

Zmiany w stanie kapitałów prezentuje poniższa tabela:

Lp.	Tytuł	Wartość
1	Stan na 01.01.2022 r.	1 723 133,15
2	Zwiększenia	0,00
3	Zmniejszenia	185 711,29
4	Stan na 31.12.2022 r.	1 537 421,86

B. ZOBOWIĄZANIA I REZERWY NA ZOBOWIĄZANIA 363 484,87 zł

- I. Rezerwy na zobowiązania – przychodnia nie tworzy rezerw na zobowiązania
- II. Zobowiązania długoterminowe - nie występują
- III. Zobowiązania krótkoterminowe 363 484,87 zł

Przychodnia posiada zobowiązania krótkoterminowe m.in. z tytułu:

- dostaw i usług o okresie wymagalności do 12 miesięcy
- podatków, ceł, ubezpieczeń społecznych i innych świadczeń za miesiąc grudzień 2022 odprowadzanych w styczniu 2023r
- wynagrodzeń za miesiąc grudzień 2022r. wypłacanych w styczniu roku 2023,
- innych zobowiązań – dobrowolne potrącenia z list płac za miesiąc grudzień 2022 płatne w styczniu 2023
- Zakładowego Funduszu Świadczeń Socjalnych

INFORMACJA DODATKOWA
do sprawozdania finansowego
za okres
od 01.01.2022r. do 31.12.2022r.

Zestawienie zobowiązań i rezerw na zobowiązania przedstawia poniższa tabela:

Lp.	Tytuł	Stan na 31.12.2022 r.	Stan na 31.12.2021 r.	Zmiany + -
I.	Rezerwy na zobowiązania	0,00	0,00	0,00
II.	Zobowiązania długoterminowe	0,00	0,00	0,00
1.	Wobec jednostek powiązanych	0,00	0,00	0,00
2.	Wobec pozostałych jednostek	0,00	0,00	0,00
III	Zobowiązania krótkoterminowe	363 484,87	157 592,68	205 892,19
1.	Wobec jednostek powiązanych	0,00	0,00	0,00
2.	Wobec pozostałych jednostek	301 584,87	57 191,77	244 393,10
a	kredyty i pożyczki	0,00	0,00	0,00
b	zobowiązania z tytułu dostaw i usług	233 437,02	57 102,77	176 334,25
	- do 12 miesięcy, w tym:	233 437,02	57 102,77	176 334,25
	- odsetki	0,00	0,00	0,00
	- powyżej 12 miesięcy	0,00	0,00	0,00
c	zobowiązania wekslowe	0,00	0,00	0,00
d	zobowiązania z tytułu podatków, ceł, ubezpieczeń społecznych	65 686,82	89,00	65 597,82
e	zobowiązania z tytułu wynagrodzeń	1 636,29	0,00	1 636,29
f	inne	824,74	0,00	824,74
3.	Fundusze specjalne	61 900,00	100 400,91	-38 500,91
IV.	Rozliczenia międzyokresowe	0,00	0,00	0,00
	RAZEM	363 484,87	157 592,68	205 892,19

IV. Fundusze specjalne

Fundusze specjalne występujące w Miejskiej Przychodni Zdrowia w Barczewie to Zakładowy Fundusz Świadczeń Socjalnych, którego wartość na dzień 31.12.2022r. wynosi 61 900,00 zł.

V. Rozliczenie międzyokresowe przychodów – nie występują

INFORMACJA DODATKOWA
do sprawozdania finansowego
za okres
od 01.01.2022r. do 31.12.2022r.

OBJAŚNIENIA DO RACHUNKU ZYSKÓW I STRAT

A. Przychody Operacyjne

W strukturze przychodów operacyjnych ujmowane są głównie przychody ze świadczenia usług medycznych przez Przychodnię, szczepień ochronnych wykonywanych zakładom pracy, transportu sanitarnego oraz dzierżawy pomieszczeń na prowadzenie działalności medycznej przez inne podmioty medyczne.

Szczegółową strukturę przychodów operacyjnych przedstawia poniższe zestawienie:

Lp.	Tytuł	1.01.- 31.12.2022r.	1.01.-31.12.2021r.
1	Przychód ze sprzedaży produktów	-	-
2	Przychód ze sprzedaży towarów i materiałów, w tym:	-	-
3	Przychód ze sprzedaży usług, w tym:	5 100 001,84	6 020 511,17
a	usługi medyczne NFZ	5 026 015,40	5 986 945,41
b	pozostałe usługi medyczne – odpłatne badania laboratoryjne	21 675,80	2 189,00
c	odpłatny transport medyczny	1 176,00	0,00
d	wynajem pomieszczeń	50 434,64	31 376,76
e	szczepienia ochronne	700,00	0,00

INFORMACJA DODATKOWA
do sprawozdania finansowego
za okres
od 01.01.2022r. do 31.12.2022r.

B. Koszty Operacyjne

Koszty operacyjne zawierają koszty rodzajowe ściśle związane z uzyskanymi przychodami z prowadzonej przez Szpital działalności leczniczej i pozostałej.

Szczegółowe zestawienie kosztów rodzajowych przedstawiają poniższe tabele:

Lp.	Treść	1.01.-31.12.2022r.	1.01.-31.12.2021r.
1	Amortyzacja	73 780,96	36 176,64
2	Zużycie materiałów i energii	239 587,82	272 505,38
a	Materiałów	159 319,49	196 524,55
b	media	80 268,33	75 980,83
3	Usługi obce:	1 301 716,68	889 479,35
a	medyczne, w tym:	840 780,05	756 930,80
	<i>Kontrakty lekarskie i pielęgniarskie</i>	628 525,50	94 610,00
b	Usługi remontowe	163 904,07	13 579,32
c	usługi telekomunikacyjne	22 098,35	23 746,27
d	usługi prania	8 984,17	7 545,26
e	usługi bankowe	2 651,60	2 631,09
f	usługi transportowe	22 136,84	25 640,56
g	pozostałe	241 161,60	59 406,05
4	Podatki i opłaty	18 760,00	4 230,00
5	Wynagrodzenia	3 043 903,69	4 325 334,94
6	Świadczenia na rzecz pracowników	569 922,40	658 771,75
7	Pozostałe koszty rodzajowe:	35 495,85	35 040,08
a	Ubezpieczenia	5 513,00	5 468,00
b	ryczałty samochodowe	28 082,85	29 404,91
c	Pozostałe	1 900,00	167,17
	RAZEM	5 283 167,40	6 221 538,14

C. Pozostałe przychody operacyjne **1,14 zł**

W pozostałych przychodach operacyjnych ujęte są różnice z zaokrążeń

D. Pozostałe koszty operacyjne **1,24 zł**

W pozostałych przychodach operacyjnych ujęte są różnice z zaokrążeń

E. Przychody finansowe **675,00 zł**

W pozycji przychody finansowe prezentowane są odsetki od lokat

F. Koszty finansowe **725,63 zł**

W kosztach finansowych ujęto odsetki od zobowiązań budżetowych

INFORMACJA DODATKOWA
do sprawozdania finansowego
za okres
od 01.01.2022r. do 31.12.2022r.

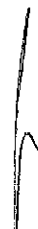
PODATEK DOCHODOWY

W roku 2022 Przychodnia odprowadziła zaliczki na podatek dochodowy w kwocie 2 495,00 zł.

Zmiany metod księgowości i wyceny w okresie sprawozdawczym- nie wystąpiły

Zmiany w sposobie sporządzania sprawozdania finansowego w stosunku do poprzedniego roku obrotowego- nie wystąpiły.

Dane zapewniają porównywalność danych sprawozdania finansowego za rok poprzedzający ze sprawozdaniem za rok obrotowy.



INFORMACJA DODATKOWA
do sprawozdania finansowego
za okres
od 01.01.2022r. do 31.12.2022r.

Informacja o zatrudnieniu w roku obrotowym

Stan zatrudnienia na dzień 31.12.2022 w osobach		
Umowa zlecenie	Umowa o pracę	Umowa cywilno-prawna
3	22	9

Zestawienie zatrudnienia na podstawie umów o pracę z podziałem na grupy zawodowe na dzień 21.12.2022

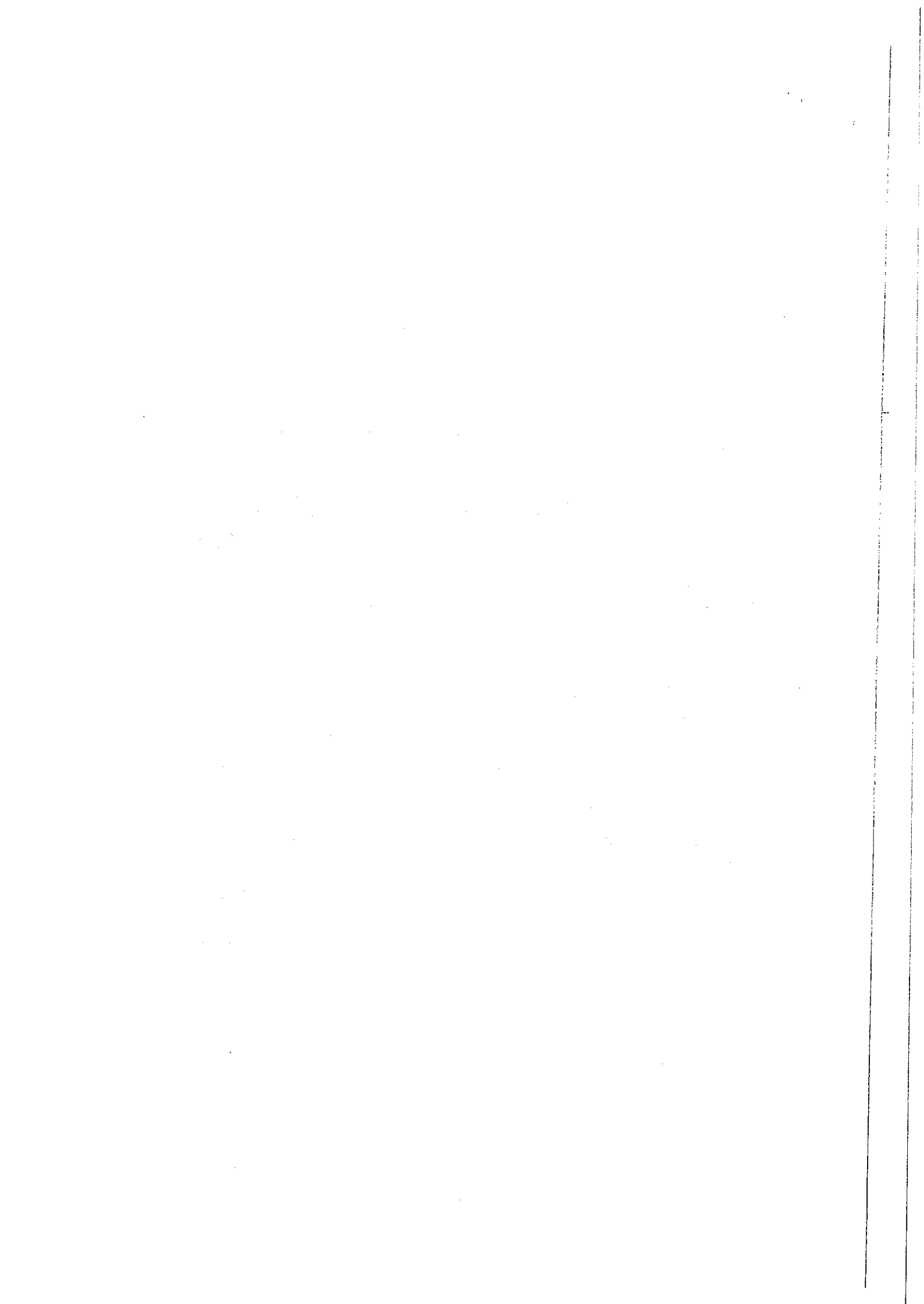
Stanowisko	Liczba osób	Liczba etatów	% udział liczby osób zatrudnionych w całości zatrudnienia
Lekarz	1	0,82	4,54%
Pielęgniarka i położna	12	10,04	54,55%
Administracja	4	4	18,19%
Pozostały personel niemedyyczny	3	2,75	13,63%
Obsługa	2	2	9,09%
Razem	22	19,61	100%

Zestawienie zatrudnienia na podstawie umów cywilno-prawnych i zleceń z podziałem na grupy zawodowe na dzień 21.12.2022

Stanowisko	Liczba osób	% udział liczby zatrudnionych w całości zatrudnienia
Lekarz	7	58,34 %
Pielęgniarka i położna	2	16,66 %
Administracja	3	25,00%
Razem	12	100%

Miejska Przychodnia Zdrowia
w Barczewie
GŁÓWNA KSIĘGOWA
Małgorzata Kawiecka

Miejska Przychodnia Zdrowia
w Barczewie
DYREKTOR
Anita Karnacewicz



ZESTAWIENIE

ZMIAN

W

KAPITALE

1 1 1

1 1 1

ZESTAWIENIE ZMIAN W KAPITALE (FUNDUSZU) WŁASNYM
 sporządzony na dzień 31.12.2022

Lp.	Wyszczególnienie	Za okres 01.01.2022r. - 31.12.2022 r.	Za okres 01.01.2021r. - 31.12.2021 r.
I.	Kapitał (fundusz) własny na początek okresu (BO)	1 723 133,15	1 922 319,12
	- korekty błędów	0,00	0,00
I.a.	Kapitał (fundusz) własny na początek okresu (BO), po korektach	1 723 133,15	1 922 319,12
1.	Kapitał (fundusz) podstawowy na początek okresu	1 922 319,12	1 974 270,91
1.1	Zmiany kapitału (funduszu) podstawowego	-199 185,97	-61 951,79
a)	zwiększenie (z tytułu)	0,00	0,00
	- zysk za rok ubiegły		
b)	zmniejszenie (z tytułu)	199 185,97	61 951,79
	- strata za rok ubiegły	199 185,97	61 951,79
1.2	Kapitał (fundusz) podstawowy na koniec okresu	1 723 133,15	1 922 319,12
2.	Kapitał (fundusz) zapasowy na początek okresu	0,00	0,00
2.1	Zmiany kapitału (funduszu) zapasowy	0,00	0,00
a)	zwiększenie (z tytułu)	0,00	0,00
b)	zmniejszenie (z tytułu)	0,00	0,00
2.2	Kapitał (fundusz) zapasowy na koniec okresu	0,00	0,00
3.	Kapitał (fundusz) z aktualizacji wyceny na początek okresu - zmiany przyjętych zasad (polityki) rachunkowości	0,00	0,00
3.1	Zmiany kapitału (funduszu) z aktualizacji wyceny	0,00	0,00
a)	zwiększenie (z tytułu)	0,00	0,00
b)	zmniejszenie (z tytułu)	0,00	0,00
	- zbycie środków trwałych	0,00	0,00
3.2.	Kapitał (fundusz) z aktualizacji wyceny na koniec okresu	0,00	0,00
4.	Pozostałe kapitały (fundusze) rezerwowe na początek okresu	0,00	0,00
4.1.	Zmiany pozostałych kapitałów (funduszy) rezerwowych	0,00	0,00
a)	zwiększenie (z tytułu)	0,00	0,00
b)	zmniejszenie (z tytułu)	0,00	0,00
4.2	Pozostałe kapitały (fundusze) rezerwowe na koniec okresu	0,00	0,00
5.	Zysk z lat ubiegłych na początek okresu	0,00	0,00
5.1	Zysk z lat ubiegłych na początek okresu	0,00	0,00
5.2.	Zysk z lat ubiegłych na początek okresu, po korektach	0,00	0,00
5.3.	Zysk z lat ubiegłych na koniec okresu	0,00	0,00
5.4.	Strata z lat ubiegłych na początek okresu	0,00	0,00
5.5.	Strata z lat ubiegłych na początek okresu, po korektach	0,00	0,00
5.6.	Strata z lat ubiegłych na koniec okresu	0,00	0,00
6.7.	Zysk (strata) z lat ubiegłych na koniec okresu	0,00	0,00
6.	Wynik netto	-185 711,29	-199 185,97
a)	Zysk netto	0,00	0,00
b)	Strata netto	-185 711,29	-199 185,97
c)	odpisy z zysku	0,00	0,00
II.	Kapitał (fundusz) własny na koniec okresu (BZ)	1 723 133,15	1 922 319,12
III.	Kapitał (fundusz) własny, po uwzględnieniu proponowanego podziału zysku (pokrycie straty)	1 537 421,86	1 723 133,15

Sporządzono Barczewo, dnia 21.03.2023r.

Miejska Przychodnia Zdrowia
 w Barczewie
GŁÓWNA KSIĘGOWA

Małgorzata Kawiecka

Miejska Przychodnia Zdrowia
 w Barczewie
DYREKTOR

Anita Kornacewicz

