

*Załącznik nr 1  
do Uchwały nr VII/38/2011  
Rady Miejskiej w Barczewie  
z dnia 28 marca 2011 roku*

# ***PLAN ODNOWY MIEJSCOWOŚCI RUSZAJNY NA LATA 2010-2017***

**Gmina Barczewo**

**powiat olsztyński**

**województwo warmińsko – mazurskie**

**Ruszajny 2010**

## 1. Wstęp

- Sołectwo Ruszajny to jedno z 32 sołectw gminy Barczewo, liczące 397 mieszkańców. Miejscowość znajduje się w odległości 1 km na wschód od Barczewa oraz 21 km od centrum stolicy województwa Warmińsko-Mazurskiego – Miasta Olsztyn.
- Wieś położona jest w malowniczej, atrakcyjnej okolicy, wśród lasów, jednocześnie w niewielkiej odległości od siedziby gminy i stolicy województwa.
- Mieszkańcy Ruszajny są zadowoleni z tego, że żyją w atrakcyjnie położonej miejscowości. Występują z inicjatywą poprawy warunków zamieszkania oraz rozwoju wsi, nie tracąc jednocześnie nic z jej kameralności i uroku. Podejmowanie wspólnych działań, ma służyć także integracji mieszkańców.
- W związku z ciągłym rozrostem wsi Ruszajny, wzrastają też potrzeby jej mieszkańców. Z powodu ograniczonych możliwości budżetu gminy Barczewo, trudno jest sfinansować potrzebne mieszkańcom przedsięwzięcia. Jedną z możliwości poprawy jakości życia mieszkańców oraz tworzenia nowych źródeł inwestowania może być pozyskiwanie funduszy zewnętrznych, w tym również z Unii Europejskiej. W związku z powyższym, członkowie Rady Sołeckiej opracowali *Plan odnowy miejscowości Ruszajny na lata 2010-2017*.
- *Plan* może przyczynić się, do podejmowania przez mieszkańców wspólnych działań na rzecz swojej miejscowości. Plan jest dokumentem strategicznym, stworzonym przez Radę Sołecką przy współudziale mieszkańców. Określa najważniejsze działania, które mieszkańcy uznali za istotne dla rozwoju swojej miejscowości. Działania które w sposób istotny przyczynią się do poprawy życia jego mieszkańców, a także pozwolą zrealizować zamierzone cele. Uwzględnione w dokumencie działania mieszkańcy uznali za realne, możliwe do zrealizowania, przy założeniu własnego wkładu pracy oraz zaangażowaniu władz samorządowych Gminy Barczewo. Przygotowanie niniejszego dokumentu uświadomiło mieszkańcom ich rolę w tworzeniu pomysłów na własny rozwój oraz poprawę warunków życia swoich oraz innych mieszkańców wsi.
- *Plan* został wypracowany w wyniku dyskusji na zebraniach wiejskich, zebraniach stowarzyszenia, po konsultacji Sołtysa i Rady Sołeckiej z mieszkańcami.
- *Plan* ma być dokumentem stanowiącym załącznik do wniosku o przyznanie pomocy z Programu Rozwoju Obszarów Wiejskich na lata 2007-2013 *w ramach działania Odnowa i rozwój wsi*. Plan odnowy dotyczy kilku najbliższych lat. W okresie tym podejmowane będą określone działania uwzględniające cele i priorytety rozwojowe – działania inwestycyjne i modernizacyjne, a także inne o charakterze szkoleniowym lub rekreacyjno – wypoczynkowym.

Przygotowanie się do realizacji określonego działania, poprzedzone zostanie opracowaniem szczegółowej dokumentacji uwzględniającej opis i uzasadnienie realizacji zadania, zakres rzeczowy, określenie kosztów i terminów realizacji. Tak przygotowane i skonkretyzowane zadania, będą przyjmowane przez zebrania wiejskie i stanowić będą kolejne załączniki do planu.

- Opracowany **Plan** wraz z opisem poszczególnych zadań, stanowić będzie załącznik składanego o dofinansowanie wniosku zarówno w ramach PROW jak i innych programów organizowanych przez Zarząd Województwa Warmińsko-Mazurskiego lub inne instytucje.

## 2. Charakterystyka miejscowości

### **Położenie:**

Sołectwo Ruszajny to jedno z 32 sołectw gminy Barczewo, liczące 397 mieszkańców (stan na koniec grudnia 2009 r.). Miejscowość znajduje się w odległości 1 km na wschód od Barczewa oraz 21 km od centrum stolicy województwa Warmińsko-Mazurskiego – Miasta Olsztyn. Ruszajny położone są przy starej drodze krajowej nr 16 i graniczą z miastem Barczewo. Są pierwszą miejscowością za Barczewem w kierunku Biskupca.

### **Podstawowe dane:**

**Powierzchnia: 2379 ha**

**Liczba ludności: stan na dzień 31.12.2009 r. wg Ewidencji Ludności - 397 osób.**

### **Ważniejsze drogi:**

Przez wieś Ruszajny przebiega krajowa droga nr 16 oraz droga gminna nr 164024N do Wipsowa.

**Instytucje:** Na terenie sołectwa Ruszajny brak jest w chwili obecnej miejsca mogącego pełnić funkcję świetlicy wiejskiej wszystkie zebrania wiejskie oraz spotkania z mieszkańcami odbywają się w budynku Ratusza w Barczewie.

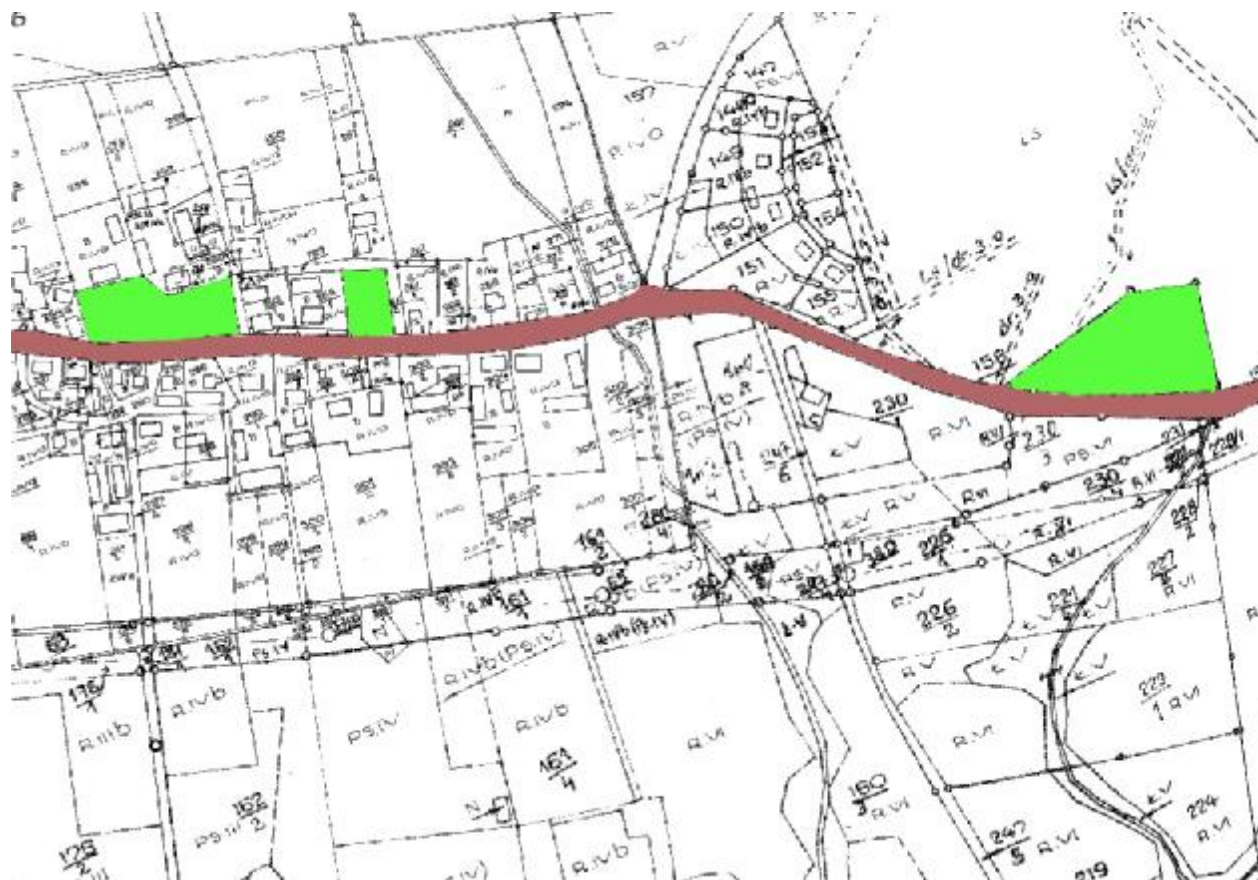
**Działalność kulturalna i sportowa:** W Ruszajnach jedynym istniejącym obiektem kulturalno-sportowym jest zdegradowane boisko wiejskie, a wszelkie imprezy kulturalne i sportowe odbywają się na terenie boiska wiejskiego.

**Położenie i środowisko przyrodnicze:** Wieś Ruszajny położona na terenie Pojezierza Olsztyńskiego, centralnej części gminy 1 km na wschód od Barczewa. Powierzchnia gruntów leśnych oraz zadrzewionych i zakrzewionych w sołectwie wynosi ok. 940 ha. Gruntu rolne to ok. 680 ha. Gmina Barczewo, a zatem również sołectwo Ruszajny, jest położona na obszarze chronionego krajobrazu.

**Gospodarka:** na terenie naszej miejscowości działa 7 podmiotów gospodarczych prowadzących działalność gospodarczą. Większość mieszkańców zajmuje się działalnością pozarolniczą, poza terenem miejscowości, głównie zatrudnionych w Barczewie i Olsztynie.

**Obszary, o których mowa w § 4 ust. 1 pkt 5 Rozporządzenia Ministra Rolnictwa i Rozwoju Wsi w sprawie szczegółowych warunków i trybu przyznawania pomocy finansowej w ramach działania „Odnowa i rozwój wsi” objętego Programem Rozwoju Obszarów Wiejskich na lata 2007-2013 (Dz.U. z 2008 r., Nr 38, poz. 220 z późn. zm.):**

Obszary o szczególnym znaczeniu dla zaspokojenia potrzeb mieszkańców, sprzyjających nawiązywaniu kontaktów społecznych ze względu na ich położenie oraz cechy funkcjonalno-przestrzenne w Ruszajnach to w szczególności teren centrum wsi tj. obszary pełniące szczególne funkcje społeczne i kulturalne zlokalizowane przy starej szesnastce, plac zabaw oraz obszar boiska wiejskiego. Wszystkie te obiekty oraz obszary są zlokalizowane w zwartej zabudowie wiejskiej i stanowią przestrzeń publiczną, a właścicielem tych obszarów jest Gmina Barczewo.



**Historia:**

Wieś leżąca na szlaku wiodącym do Krainy Wielkich Jezior Mazurskich, z ciekawą przeszłością i licznymi, do końca nie spisаныmi ciekawymi miejscami od zarania dla wielu wzbudzała zainteresowanie. Pierwsza wzmianka o osadzie, pochodzi z 10 maja 1336 roku, z chwilą lokacji. W dokumencie widnieje Henryk de Luterm, który pełniąc urząd syndyka stolicy biskupiej z prawem do założenia wsi na prawie chełmińskim, dokonał lokacji osady na 40 włókach (652 ha), stanowiącą

własność biskupów warmińskich. Dziesiątą część wraz z sołectwem i prawem trzymania karczmy przypadła zasadzcy z prawem sprzedaży w karczmie mięsa i chleba. Sprowadzeni przez niego karczownicy, z tytułu prawa otrzymali 17 lat wolnizny. Dopiero od osiemnastego roku płacili roczny czynsz wynoszący ½ marki. Sołtysowi wolno było także na własny stół łowić ryby w jeziorze Dobrin, Pisse, Worit i na rzece Dobring.

Jednak okres świetności Ruszajn przypadał na XIX i XX wiek. W roku 1863 pobudowano szosę, a w listopadzie 1872 roku, w granicach gminy Ruszajn, stanął dworzec kolejowy zwanym Wartbór, na którym 1 grudnia 1872 zatrzymał się pierwszy, osobowy pociąg. Dopiero w 1932 roku część gminy Ruszajn, leżąca bliżej miasta Wartenburg, została włączona do Polizeibezirke Wartenburg. Z tą datą, zmieniła się nazwa stacji kolejowej z Wartbór na Wartenburg.

W historii Ruszajn, okres międzywojenny nie należał do łatwych. W pierwszej wojnie wieś nie ucierpiała. W plebiscycie (1920r.) w Ruszajnach za Niemcami głosowało 420 osoby, za Polska – 20. Po plebiscycie, do wybuchu drugiej wojny wielu mieszkańców należało do organizacji Związek Polaków w Niemczech, gdzie mężem Zaufania IV Dzielnicy był Paweł Kiwitka. W roku 1936, na Koloni Ruszajny, pod lasem stanął tartak, który do roku 1945 pracował również na potrzeby frontu niemieckiego. W tartaku, podobnie jak w lesie i w samej wsi pracowali niewolnicy i jeńcy francuscy. Ich los, podczas wkraczania 30 stycznia 1945 roku do Ruszajn radzieckich żołnierzy zapisał się tragicznie.

Po wojnie większość rdzennych mieszkańców opuściła Ruszajny. Począwszy od maja 1945 roku wieś i pobliskie gospodarstwa zasiedlano osadnikami z Wołynia, a potem zdemobilizowanych wojskowych, później z Akcji „Wisła”. Wykaz z dnia 12 października 1945 roku zawierał 56 nazwiska Niemców przeznaczonych do wysiedlenia. Działała już Wiejska Straż Porządkowa. Po wojnie Ruszajny stały się wsią sołecką, a pierwszym sołtysiem był Warmiak o nazwisku Piwek. We wsi był sklep, poczta i jednoklasowa szkoła powszechna, którą zorganizował i prowadziła od 2 czerwca 1945 roku do 1 marca 1948 Józefa Furmanowa, nauczycielka i działaczka społeczno-oświatowa. Za jej sprawą 22 lutego 1946 roku we wsi otwarto świetlicę, a w kwietniu powstał amatorski chór regionalny i zespół teatralny. Chór, jak i zespół teatralny działał krótko. Potem za sprawą młodych inicjatorów kulturalnych, w latach 1962-1966 funkcjonował zespół teatralny, w którym przeważnie występowała młodzież.

Ruszajny, to również miejsce urodzenia Stefana Foremnego, wybitnego muzyka, nauczyciela w olsztyńskiej szkole muzycznej, kompozytora i dyrygenta oraz założyciela parafialnego chóru w Barczewie. W Ruszajnach urodził się także Andrzej Kruk, który pochodził ze znanej warmińskiej rodziny, zasłużonej w krzewieniu polskości i od wczesnych lat związany był z polskim ruchem narodowym. Należał do czołowych działaczy polskich na Warmii. Z Ruszajnami związanych jest wiele innych osób, których życiorysy na stałe wpisały się w historię Ziemi Barczewskiej.

### 3. Analiza zasobów

Analiza zasobów zawiera wykaz elementów materialnych oraz niematerialnych sołectwa, które mogą być wykorzystane dla rozwoju miejscowości, w działaniach na rzecz jej odnowy i modernizacji.

#### Analiza zasobów sołectwa

Rodzaj zasobu	Brak	Małe znaczenie	Średnie znaczenie	Duże znaczenie
<b>Środowisko kulturowe</b> 1. walory architektury wiejskiej i osobliwości kulturowe 2. walory zagospodarowania przestrzennego 3. zabytki 4. zespoły artystyczne	+		+	+
<b>Dziedzictwo historyczne i religijne</b> 1. miejsca, osoby i przedmioty kultu 2. święta, odpusty 3. tradycje, obrzędy, gwara 4. legendy, podania i fakty historyczne 5. ważne postacie historyczne 6. specyficzne nazwy	+	+	+	+
<b>Środowisko przyrodnicze</b> 1. walory krajobrazu 2. walory świata roślinnego 3. walory świata zwierzęcego 4. walory klimatyczne 5. gleby 6. wody powierzchniowe 7. surowce mineralne	+		+	+
<b>Obiekty i tereny</b> 1. działki pod zabudowę mieszkaniową 2. działki pod domy letniskowe 3. działki pod zakłady usługowe i przemysłowe 4. pustostany mieszkaniowe, magazynowe i poprzemysłowe 5. tradycyjne obiekty gospodarskie wsi (spichlerze, kuźnie, młyny) 6. place i miejsca publicznych spotkań, 7. miejsca spotkań i rekreacji, boiska	+		+	+
<b>Gospodarka</b> 1. specyficzne produkty (hodowle, uprawy polowe) 2. znane firmy produkcyjne i zakłady usługowe 3. możliwe do wykorzystania odpady poprodukcyjne	+		+	
<b>Położenie, turystyka</b> 1. korzystne, atrakcyjne sąsiedztwo (duże miasto, arteria komunikacyjna, atrakcja turystyczna) 2. ruch tranzytowy 3. przyjezdni stali i sezonowi				+

<b>Infrastruktura społeczna, ludzie</b>				
1. placówki opieki społecznej	+			
2. szkoły	+			
3. remizy, dom kultury	+			
4. świetlice				+
5. Ochrona przeciwpożarowa				+
6. Rada sołecka				+
7. Darczyńcy i sponsorzy				+



## 4. Diagnoza możliwości rozwojowych Ruszajny

Podczas zebrań wiejskich poświęconych dyskusji nad *Planem*, mieszkańcy określili swoje mocne i słabe strony, zdefiniowali słabości i zagrożenia.

- Sołectwo Ruszajny posiada wiele atutów (mocne strony), które stwarzają szanse na rozwój sołectwa. Dzięki mocnym stronom, takim jak: bardzo korzystne położenie, wysokie walory przyrodniczo-krajobrazowe, aktywne społeczeństwo, gęsta sieć dróg, we wsi może nastąpić: rozwój agroturystyki i turystyki, tendencja do mieszkania na wsi, rozwój instytucji kulturalno-oświatowych, skuteczniejsze pozyskiwanie i efektywne wykorzystanie funduszy unijnych, dobra współpraca z władzami samorządowymi i samorządami wiejskimi, a to z kolei przyczyni się do wzrostu gospodarczego gminy. Zwrócić uwagę należy, że tereny Ruszajny postrzegane są na rynku nieruchomości jako szczególnie atrakcyjne z uwagi na położenie wsi. Należy zwrócić uwagę również na bardzo duży potencjał jaki wynika z dużej liczby młodych mieszkańców wsi, dobrze wykształconych lub nadal się kształcących. Konieczne jest wprowadzenie wielu inicjatyw mających na celu aktywizację i integrację mieszkańców, by w pełni wykorzystać kapitał ludzki mieszkańców sołectwa.
- Niestety występujące słabe strony powodują zagrożenia w realizacji wszystkich zamierzeń, dlatego mieszkańcy oraz władze samorządowe powinny robić wszystko, w celu eliminacji zagrożeń takich jak: brak kanalizacji, zły stan dróg, brak chodników, niewystarczające szczątkowe oświetlenie wsi, brak profesjonalnych obiektów sportowych, brak obiektów oświatowo-kulturalnych, niewystarczająca ilość terenów inwestycyjnych w pełni wyposażonych w infrastrukturę.

Mieszkańcy sołectwa Ruszajny wypowiedzieli się podczas spotkań wiejskich, „*co należy zrobić*” w ich miejscowości. Przedsięwzięcia planowane w sołectwie możemy podzielić na dwie główne grupy. Pierwsza związana jest z rozbudową infrastruktury technicznej, natomiast druga ze stworzeniem bazy turystyczno-kulturowo-rekreacyjnej.

Potrzeby wymienione w pierwszej grupie wynikają z rozwoju cywilizacyjnego, poza tym przyczynią się do ochrony unikatowego środowiska naturalnego oraz rozwoju sołectwa i gminy. Należą do nich:

- rozbudowa wodociągownia Ruszajny,
- wykonanie i modernizacja oświetlenia (przedsięwzięcie, dzięki któremu poprawie ulegnie stan bezpieczeństwa i estetyki na drogach gminnych),
- utwardzenie dróg gminnych,
- budowa chodników (budowa chodników wpłynie na poziom bezpieczeństwa),

Do drugiej grupy możemy zaliczyć zadania, dzięki którym sołectwo stanie się atrakcyjnym miejscem, a przez to wzrośnie jego ranga. Do działań tej grupy zaliczamy:

- działania na rzecz poprawy estetyki wsi – stworzenie skwerów, parków i zagospodarowanych placów zieleni służących wszystkim mieszkańcom,
- utrzymanie i wzmocnienie tożsamości wsi oraz wartości życia wiejskiego:
  - budowa lub adaptacja dowolnego istniejącego budynku jako świetlicy,
  - tworzenie klimatu do działania organizacji pozarządowych,
  - rozwój zaplecza sportowego – budowa, modernizacja boisk sportowych, tras rowerowych;
- wykorzystanie walorów środowiska naturalnego i dziedzictwa kulturowego dla potrzeb rozwoju turystyki i rekreacji:
  - opracowanie, wspólnie z gminą, ofert promujących miejscowość,
  - utworzenie banku danych osób świadczących usługi np. agroturystyki
  - rozwój bazy turystycznej,
  - organizacja imprez o charakterze cyklicznym, promujących region,
  - podejmowanie działań na rzecz uzyskania środków do utrzymania, konserwacji i odrestaurowania obiektów zabytkowych,
- restrukturyzacja i modernizacja rolnictwa:
  - prowadzenie wspólnie z gminą działalności informacyjnej i szkoleniowej informującej o możliwościach działalności w gospodarstwach,
  - działanie na rzecz ograniczenia bezrobocia – propagowanie różnych form samozatrudnienia,
  - działanie na rzecz rozwoju alternatywnych miejsc pracy na obszarach wiejskich poprzez promowanie agroturystyki,
  - rozpoznanie możliwości utworzenia nowych miejsc pracy na obszarach rolniczych o szczególnej atrakcyjności turystycznej,
- poprawa warunków życia społeczeństwa lokalnego:
  - współpraca z gminą w celu podjęcia działań w celu stworzenia organizacji pozarządowych w sołectwie,
  - prowadzenie działań mających na celu pozyskanie środków finansowych i rzeczowych ze źródeł zewnętrznych.

## **5. Analiza SWOT**

### **DIAGNOZA MOŻLIWOŚCI ROZWOJOWYCH SOŁECTWA**

Przeprowadzenie tzw. analizy SWOT jest jednym z czynników umożliwiających podjęcie prawidłowej decyzji na podstawie posiadanych informacji. Umożliwia usystematyzowanie danych dotyczących projektu i podpowiada kierunki rozwiązań. Przeprowadzenie jej jest niezbędne do prawidłowej oceny sytuacji.

### **SILNE STRONY – ATUTY ROZWOJU WSI**

- bardzo korzystne położenie
- wysokie walory przyrodniczo-krajobrazowe
- aktywne społeczeństwo
- bliskość siedziby gminy
- bliskość siedziby województwa Warmińsko-Mazurskiego
- istniejący plan zagospodarowania przestrzennego i prowadzone prace nad jego aktualizacją

### **SŁABE STRONY – CZYNNIKI OGRANICZAJĄCE ROZWÓJ WSI**

- zły stan dróg
- brak chodników i niewystarczające oświetlenie
- brak obiektów sportowych,
- brak obiektów oświatowo-kulturalnych
- mało nieruchomości należących do gminy
- nieuregulowane stosunki wodne – konieczność przeprowadzenia prac melioracyjnych

### **SZANSE - MOŻLIWOŚCI ROZWOJU SOŁECTWA WYNIKAJĄCE Z JEGO LOKALIZACJI**

- tendencja do mieszkania na wsi
- rozwój instytucji kulturalno-oświatowych
- dobra współpraca z władzami samorządowymi
- dobra współpraca między samorządami wiejskimi
- wzrost gospodarczy gminy

### **ZAGROŻENIA – CZYNNIKI NIESPRZYJAJĄCE, WYNIKAJĄCE Z LOKALIZACJI WSI**

- pogorszenie bezpieczeństwa ruchu pieszego i drogowego

- brak możliwości zagospodarowania wolnego czasu dla młodzieży
- zagrożenie zanieczyszczenia odpadami

## **NASZA WIZJA**

### **Dlaczego chcemy rozwoju wsi?**

Ruszajny ze względu na swoje korzystne położenie oraz walory przyrodnicze, krajobrazowe i kulturowe, a także aktywnie działających mieszkańców są wsią, która w niedalekiej przyszłości stanie się jedną z ważniejszych wsi do spokojnego zamieszkania w Gminie Barczewo. Niestety brak profesjonalnych miejsc, w których mogłaby dokonywać się integracja społeczności lokalnej, niedostatecznie rozwinięta infrastruktura sportowa, może doprowadzić do oddalenia perspektywy integracji wsi. Rozwój miejscowości może zostać osiągnięty poprzez poprawę standardu życia mieszkańców oraz wykorzystanie posiadanych walorów kulturowych i krajobrazowych.

### **Jak się zorganizujemy?**

Rada Sołecka oraz wszyscy zainteresowani mieszkańcy wsi – osoby w różnym wieku, z różnym wykształceniem, zarówno stali i rdzenni mieszkańcy jak i nowi, którzy budują lub zbudują tu swoje domy i którzy za chwilę zwiążą swoje życie z nami i naszą miejscowością - w ramach istniejących struktur dokonają podziału zadań w ramach podejmowanych zadań starając się zaangażować możliwie największą liczbę osób. Planowane jest w miarę możliwości i ilości osób chętnych stworzenie stowarzyszenia, które działałoby na rzecz wsi i mieszkańców. Planowane jest również wykorzystanie różnych platform informacyjnych takich jak strona internetowa wsi, forum internetowe, tablice ogłoszeń.

### **Nasza wizja – jakie ma być nasze życie?**

#### **Ruszajny będą:**

- wsią **nowoczesną, bezpieczną i wygodną** – z dobrymi drogami, chodnikami, oświetlonymi ulicami, z dobrymi łączami telekomunikacyjnymi (dostęp do szybkiego Internetu),
- **zadbane, porządne, czyste**, z estetycznymi domami, pięknymi ogrodami, dobrze zagospodarowaną przestrzenią publiczną, w tym skwerami i stworzonymi terenami rekreacyjno sportowymi – centrami naszego życia społecznego,
- dawały szansę na wypoczynek, sport i rekreację dla dzieci i młodzieży (plac zabaw dla dzieci, boisko dla młodzieży, miejsce integracyjne dla całej wsi),
- wsią **zintegrowaną, z aktywną i nowoczesną społecznością** (zadbamy o wysoką świadomość ekologiczną, o nasze wykształcenie – kursy, szkolenia, będziemy jak dotąd organizować wspólne spotkania jubileuszowe, zabawy i festyny),

- wsią dbającą o bezpieczeństwo i rozwój dzieci i młodzieży, integrującą wszystkich nowo przybyłych, w taki sposób, aby każdy mieszkaniec czuł się ważnym członkiem naszej społeczności, utożsamiał się z nią i miał jak najlepsze warunki rozwoju,
- wsią dbającą o zachowanie walorów przyrodniczych i kulturowych, zachowującą kameralną przyjazną skalę urbanistyczną, eksponującą swoje zabytki i otaczający naturalny krajobraz.

W celu realizacji naszej wizji konieczne będzie także zaangażowanie i współdziałanie władz samorządowych Gminy Barczewo, zwłaszcza w działaniach wymagających znacznego wkładu finansowego. Ruszajny dzięki działaniom własnym, wspomaganych przez Gminę oraz fundusze zewnętrzne może stać się atrakcyjnym miejscem zamieszkania, ale także miejscem wycieczek i przystankiem na turystycznych trasach Warmii.

## 6. Opis przedsięwzięć przewidzianych do realizacji.

### Co chcielibyśmy zrobić?

- **Zagospodarować, doposażyć i uporządkować przestrzeń publiczną, w tym centrum miejscowości**, uzupełnić nasadzenia roślinnością ozdobną, ogrodzić teren, zaplanować stałe miejsca spotkań i plac zabaw.
- **Zorganizować i wyremontować świetlicę wiejską**
- **Zmodernizować i wyposażać boisko wiejskie – stworzyć kompleks boisk sportowych**, ogrodzić teren aktualnego boiska, zorganizować przestrzeń i urządzenia do gry w piłkę nożną, siatkówkę, tenis ziemny.
- **Poprawić stan techniczny dróg i infrastruktury towarzyszącej**, wybudować chodniki dla pieszych wraz z oświetleniem głównych dróg, oświetlić ważniejsze miejsca, poprawić stan sieci telekomunikacyjnej.
- **Doprowadzić do poprawy estetycznego wyglądu wsi, budynków i zagród**, np. poprzez promowanie właściwych wzorów dla nowej zabudowy, wyeksponowanie i ochronę obiektów zabytkowych i miejsc ważnych dla naszej historii.
- **Wytyczyć i oznakować trasę rowerową**, wyeksponować walory krajobrazowe jednocześnie promując zdrowy styl życia i aktywne formy spędzania czasu, a także wykorzystywać istnienie trasy jako możliwość integrowania mieszkańców (organizowanie rajdów), wykonać tablicę informacyjną, z mapką pokazującą trasę.

Priorytetowym zadaniem jest realizacja zadań poprawiających warunki życia mieszkańców, oraz sprzyjających rozwojowi sołectwa. Dlatego też postanowiliśmy rozpocząć realizację naszego planu rozwoju od tego, co wskazywane jest przez mieszkańców, jako największe problemy w codziennym funkcjonowaniu.

**Priorytetem przyjętym do realizacji w latach 2010-2011 będzie dla Ruszajn zagospodarowanie przestrzeni publicznej m.in. poprzez utworzenie placu zabaw, miejsca spotkań mieszkańców z altaną zgodnie z projektem technicznym oraz remont świetlicy wiejskiej w Ruszajnach.**

**Opis planowanych do realizacji zadań/operacji w ramach Planu odnowy miejscowości Ruszajny na lata 2010-2017.**

Z uwagi na ogólny fakt, że poszczególne zadania zaplanowane do realizacji w latach 2010-2017, są na chwilę obecną szczegółowe jedynie w kwestii zagospodarowania przestrzeni publicznej (zadanie nr 1) oraz remontu i wyposażenia świetlicy wiejskiej (zadanie nr 2), pozostałe elementy planu odnowy są zapisane, jako ogólne zadania bez zagłębiania się w szczegóły projektu technicznego, ponieważ projekt zgodnie z założeniami zostanie wykonany dopiero w momencie zbliżającej się realizacji zadania.

**1. Zagospodarowanie przestrzeni publicznej w Ruszajnach poprzez budowę miejsca integracji mieszkańców z placem zabaw dla dzieci (działki nr 256 i 257, obręb nr 24 Ruszajny) obejmować będzie następujące elementy robót budowlanych:**

- wykonanie zgodnie z projektem zagospodarowania terenu nasadzenia nowych drzew i krzewów,
- ogrodzenie terenu miejsca integracji mieszkańców z placem zabaw dla dzieci
- wykonanie ścieżek,
- wybudowanie miejsca wypoczynku i miejsca spotkań mieszkańców – altana (powierzchnia do 25 m<sup>2</sup>),
- wykonanie stałego miejsca na ognisko i murowanego lub kamiennego stałego grilla,
- zorganizowanie plac zabaw dla dzieci z urządzeniami posiadającymi odpowiednie certyfikaty bezpieczeństwa,
- postawienie ławek i innych elementów małej architektury zgodnie z projektem,
- zakup i montaż śmietników.

**Cel operacji:** Poprawa jakości życia mieszkańców poprzez zaspokojenie potrzeb społecznych

**Odbiorcy realizacji operacji:** wszyscy mieszkańcy miejscowości oraz turyści.

**2. Remont i wyposażenie świetlicy wiejskiej w Ruszajnach (działka nr 265/2)**

- wymiana stolarki okiennej,
- wymiana stolarki drzwiowej,
- remont dachu i wymiana rynnowania,
- tynkowanie i malowanie ścian,
- remont podłogi,
- wyposażenie sanitariatu w niezbędną armaturę,
- wyposażenie świetlicy w niezbędny sprzęt i meble.

**Cel operacji:** Poprawa jakości życia mieszkańców poprzez zaspokojenie potrzeb społecznych

**Odbiorcy realizacji operacji:** wszyscy mieszkańcy miejscowości oraz turyści.

**3. Modernizacja boiska wiejskiego, poprzez stworzenie kompleksu boisk sportowych obejmować będzie następujące elementy robót budowlanych i dostaw:**

- zniwelowanie terenu,
- wytyczenia boiska do piłki nożnej, boiska do piłki siatkowej (alternatywnie plażowej – z podłożem piaszczystym zamiast trawiastym) oraz kort tenisowy,
- wykonanie podbudowy, na której zostaną wykonane poszczególne boiska,
- zainstalowanie dwóch bramek, siatki do piłki siatkowej oraz siatki do tenisa ziemnego,
- wyposażenie kompleksu sportowego w kosze na śmieci i ławki

**Cel operacji:** Poprawa jakości życia mieszkańców poprzez zaspokojenie potrzeb społecznych

**Odbiorcy realizacji operacji:** wszyscy mieszkańcy miejscowości oraz turyści.

**4. Budowa chodników i oświetlenia w Ruszajnach**

- stworzenie sieci chodników wraz z oświetleniem zarówno przy drogach gminnych jak i powiatowych,
- doprowadzenie chodników do najważniejszych miejsc użyteczności publicznej w całej miejscowości oraz oświetlenie placów,
- poprawa bezpieczeństwa mieszkańców miejscowości oraz turystów przebywających w Ruszajnach.

**Cel operacji:** Poprawa jakości życia mieszkańców poprzez zaspokojenie potrzeb społecznych

**Odbiorcy realizacji operacji:** wszyscy mieszkańcy miejscowości oraz turyści.

**5. Wytyczenie i oznakowanie trasy rowerowej**

- standardowe oznakowanie trasy rowerowej (zgodnie z wytycznymi)
- ewentualna wycinka drzew i krzewów, które rosną na przebiegu planowanej trasy
- wykonanie tablic edukacyjno-informacyjnych oraz miejsc odpoczynku (ławki i stoły) w określonych na trasie punktach

**Cel operacji:** Wzrost atrakcyjności turystycznej Ruszajn

**Odbiorcy realizacji operacji:** wszyscy mieszkańcy miejscowości oraz turyści.



**Oprócz opisanych powyżej zadań, Rada Sołecka wspólnie z mieszkańcami chciałaby w 2010 roku zrealizować następujące działania w ramach czynów społecznych:**

- wytyczyć i oznakować lokalne trasy turystyczne,
- przeprowadzić akcję sprzątania okolic Ruszajny wraz z promowaniem postawy proekologicznej,
- zorganizować integracyjny festyn wiejski,
- organizować spotkania wiejskie.

## **7. Harmonogram realizacji poszczególnych zadań w ramach Planu odnowy miejscowości Ruszajny na lata 2010-2017 wraz z szacunkowym kosztorysem realizacji poszczególnych przedsięwzięć.**

Szacunkowy koszt wszystkich przedsięwzięć realizowanych w ramach Planu, to: **900 000 zł.**

Szacunkowe finansowanie zadań zapisanych w Planie będzie wyglądać następująco:

- wkład własny gminy – budżet Gminy – 392 000 zł,
- wkład Samorządu Województwa Warmińsko-Mazurskiego – 8 000 zł,
- Europejski Fundusz Rolny na Rzecz Rozwoju Obszarów Wiejskich- 500 000 zł.

Harmonogram realizacji zadań/operacji oraz poszczególne

- 1. Zagospodarowanie przestrzeni publicznej w Ruszajnach poprzez budowę miejsca integracji mieszkańców z placem zabaw dla dzieci (działki nr 256 i 257, obręb nr 24 Ruszajny):**

Termin realizacji zadania/operacji: **2010-2011**

Szacunkowy koszt zadania/operacji: **200 000 zł**

- 2. Remont i wyposażenie świetlicy wiejskiej w Ruszajnach (działka nr 265/2)**

Termin realizacji zadania/operacji: **2011**

Szacunkowy koszt zadania/operacji: **100 000 zł**

- 3. Modernizacja boiska wiejskiego, poprzez stworzenie kompleksu boisk sportowych:**

Termin realizacji zadania/operacji: **2011-2013**

Szacunkowy koszt zadania/operacji: **100 000 zł**

- 4. Budowa chodników i oświetlenia w Ruszajnach:**

Termin realizacji zadania/operacji: **2012-2017**

Szacunkowy koszt zadania/operacji: **400 000 zł**

- 5. Wytyczenie i oznakowanie trasy rowerowej:**

Termin realizacji zadania/operacji: **2012-2014**

Szacunkowy koszt zadania/operacji: **100 000 zł**

## **8. Powiązania, korelacje Planu odnowy miejscowości Ruszajny na lata 2010-2017 z innymi dokumentami.**

Opracowany *Plan* jest sporządzony zgodnie z zapisami *Rozporządzenia Ministra Rolnictwa i Rozwoju Wsi w sprawie szczegółowych warunków i trybu przyznawania pomocy finansowej w ramach działania „Odnowa i rozwój wsi” objętego Programem Rozwoju Obszarów Wiejskich na lata 2007-2013* (Dz. U. z 2008 r., Nr 38, poz. 220, z późn. zm.) oraz nawiązuje do:

1. **Strategii rozwoju społeczno – gospodarczego województwa warmińsko - mazurskiego do roku 2020** przyjętej przez Sejmik Województwa Warmińsko-Mazurskiego uchwałą Nr XXXIV/474/05 z dnia 31 sierpnia 2005 r. Realizacja naszego planu jest w całości spójna z celami i założeniami Strategii.
2. **Programu Rozwoju Obszarów Wiejskich 2007-2013.** Plan odnowy miejscowości Ruszajny na lata 2010-2017 wynika bezpośrednio z zapisów PROW, a dokładnie z zapisów ww. rozporządzenia MRiRW. Jest również spójny z innymi działaniami PROW.
3. **Regionalnego Programu Operacyjnego Warmia i Mazury na lata 2007-2013.** Realizacja zadań zapisanych w Planie będzie zgodna z zapisami RPO WiM, ponieważ nakreślona w PROW i RPO linia demarkacyjna nie zostanie poprzez realizację zadań przekroczona.
4. **Studium uwarunkowań i kierunków zagospodarowania przestrzennego miasta i gminy Barczewo**, przyjętego Uchwałą Rady Miejskiej XXXV/253/09 z dnia 23 lutego 2009 roku w sprawie uchwalenia zmiany Studium uwarunkowań i kierunków zagospodarowania przestrzennego miasta i gminy Barczewo.

## **9. Realizacja i monitoring Planu odnowy miejscowości Ruszajny na lata 2010-2017**

Zgodnie z założeniami *Rozporządzenia Ministra Rolnictwa i Rozwoju Wsi w sprawie szczegółowych warunków i trybu przyznawania pomocy finansowej w ramach działania „Odnowa i rozwój wsi” objętego Programem Rozwoju Obszarów Wiejskich na lata 2007-2013* (Dz. U. z 2008 r., Nr 38, poz. 220 z późn. zm.) oraz założeniami do Programu Rozwoju Obszarów Wiejskich, plan jest stworzony na co najmniej 7 lat i będzie realizowany w latach 2010-2017. Wpisane do planu zadania inwestycyjne/operacje w ramach działania Odnowa i rozwój wsi będą ewaluowały zgodnie z zapotrzebowaniem mieszkańców oraz z aktualizacją zapisów i zasobności budżetu Gminy Barczewo. Plan jest zaakceptowany przez mieszkańców oraz będzie przyjęty Uchwałą Zebrania Wiejskiego. Rada Miejska w Barczewie po przyjęciu Planu przez Zebranie Wiejskie zatwierdzi go do realizacji. Plan odnowy miejscowości Ruszajny na lata 2010-2017 może być zmieniony/uzupełniony na wniosek Rady Miejskiej w Barczewie, Burmistrza Barczewa, Zebrania Wiejskiego, lub Rady Sołectkiej. Zmiany w planie będą wprowadzane stosownymi Uchwałami zgodnie z zapisami PROW.

Realizacja Planu będzie monitorowana zgodnie z zapisami PROW.