

*Załącznik nr ...
do Uchwały nr
Rady Miejskiej w Barczewie
z dnia*

PLAN ODNOWY MIEJSCOWOŚCI WIPSOWO NA LATA 2009-2016

Gmina Barczewo

powiat olsztyński

województwo warmińsko – mazurskie

Wipsowo 2009

1. Wstęp

- Sołectwo Wipsowo to jedno z 32 sołectw gminy Barczewo, liczące 753 mieszkańców. Miejscowość położona jest w północno – wschodniej części Gminy Barczewo, na północ od drogi krajowej nr 16. Wipsowo znajduje się w niedalekiej odległości od Barczewa, Biskupca i Jezioran, które są największymi miastami położonymi najbliżej tej miejscowości. Przez Wipsowo przebiega linia kolejowa łącząca Olsztyn z Mrągowem ze stacją w samej miejscowości.
- Dominującym elementem rzeźby terenu Wipsowa i jego okolic jest pofałdowany obszar moreny dennej. Mniej licznie reprezentowane są słabo przekształcone formy akumulacji – równiny sandrowe. Pamiątką po ustępującym lądolodzie, z okresu zlodowacenia bałtyckiego, jest Jezioro Wipsowo. Ukształtowanie powierzchni jest konsekwencją położenia geograficznego miejscowości na obszarze jednostki fizycznogeograficznej – Pojezierze Olsztyńskie, którą wyodrębniono w granicach makroregionu Pojezierze Mazurskie, stanowiącego część prowincji Niz Środkowoeuropejski.
- Mieszkańcy sołectwa są zadowoleni z tego, że żyją w atrakcyjnie położonej miejscowości. Występują z inicjatywą poprawy warunków zamieszkania oraz rozwoju wsi, nie tracąc jednocześnie nic z jej kameralności i uroku. Podejmowanie wspólnych działań, ma służyć także integracji mieszkańców.
- Wipsowo to niewielka, spokojna i niezbyt zasobna miejscowość, malowniczo położona wśród lasów i w bezpośrednim sąsiedztwie jeziora. Zlokalizowana w niewielkiej odległości od dużej aglomeracji miejskiej jaką jest miasto Olsztyn. Z ograniczonych możliwości budżetu gminy Barczewo, trudno jest sfinansować potrzebne mieszkańcom przedsięwzięcia. Jedną z możliwości poprawy jakości życia mieszkańców oraz tworzenia nowych źródeł utrzymania może być pozyskiwanie funduszy zewnętrznych, w tym z Unii Europejskiej. W związku z powyższym, społeczność wiejska opracowała **Plan odnowy miejscowości Wipsowo na lata 2009-2016**.
- **Plan odnowy** może przyczynić się, do podejmowania przez mieszkańców wspólnych działań na rzecz swojej miejscowości. Plan jest dokumentem strategicznym, stworzonym przez Radę Sołecką przy współudziale mieszkańców. Określa najważniejsze działania, które mieszkańcy uznali za istotne dla rozwoju swojej miejscowości. Działania które w sposób istotny przyczynią się do poprawy życia jego mieszkańców, a także pozwolą zrealizować zamierzone cele. Uwzględnione w dokumencie działania mieszkańcy uznali za realne, możliwe do zrealizowania, przy założeniu własnego wkładu pracy oraz zaangażowaniu władz samorządowych Gminy Barczewo. Przygotowanie niniejszego dokumentu uświadomiło mieszkańcom ich rolę w

tworzeniu pomysłów na własny rozwój oraz poprawę warunków życia swoich oraz innych mieszkańców wsi. Plan jest kontynuacją Planu rozwoju miejscowości Wipsowo na lata 2007-2013, dokumentu stworzonego na potrzeby *Sektorowego Programu Operacyjnego* „Restrukturyzacja i modernizacja sektora żywnościowego oraz rozwój obszarów wiejskich”.

- *Plan odnowy miejscowości Wipsowo na lata 2009-2016* został wypracowany w wyniku dyskusji na zebraniach wiejskich, po konsultacji Rady Sołeckiej z mieszkańcami.
- *Plan* ma być dokumentem stanowiącym załącznik do wniosku o przyznanie pomocy z Programu Rozwoju Obszarów Wiejskich na lata 2007-2013 *w ramach działania Odnowa i rozwój wsi*. Plan odnowy dotyczy kilku najbliższych lat. W okresie tym podejmowane będą określone działania uwzględniające cele i priorytety rozwojowe – działania inwestycyjne i modernizacyjne, a także inne o charakterze szkoleniowym lub rekreacyjno – wypoczynkowym. Przygotowanie się do realizacji określonego działania, poprzedzone zostanie opracowaniem szczegółowej dokumentacji uwzględniającej opis i uzasadnienie realizacji zadania, zakres rzeczowy, określenie kosztów i terminów realizacji. Tak przygotowane i skonkretyzowane zadania, będą przyjmowane przez zebrania wiejskie i stanowić będą kolejne załączniki do planu.
- Opracowany *Plan* wraz z opisem poszczególnych zadań, stanowić będzie załącznik składanego o dofinansowanie wniosku zarówno w ramach PROW jak i innych programów organizowanych przez Zarząd Województwa Warmińsko-Mazurskiego lub inne instytucje.

2. Charakterystyka miejscowości

Położenie:

Wipsowo (niem. Wieps) jest to wieś sołecka, położona w województwie warmińsko-mazurskim, w powiecie olsztyńskim, w gminie Barczewo. Miejscowość położona jest w północno – wschodniej części Gminy Barczewo, na północ od drogi krajowej nr 16.

Podstawowe dane:

Powierzchnia: 687 ha

Liczba ludności: stan na dzień 31.12.2009 r. wg Ewidencji Ludności - 753 osoby

Ważniejsze drogi: przez sołectwo Wipsowo biegną drogi powiatowe Nr 1440N, Nr 1444N oraz Nr 1483N.

Instytucje: na terenie miejscowości Wipsowo znajduje się Zespół Szkolno-Przedszkolny oraz Nadleśnictwo Wipsowo.

Działalność kulturalna i sportowa: We wsi znajduje się świetlica wiejska, działa *Stowarzyszenie na rzecz rozwoju wsi Wipsowo* oraz Chrześcijańska Misja Pomocy Ludziom Uzależnionym „Nowa Nadzieja” oddział Olsztyn. We wsi działa również nieprzerwanie od 1949 roku Klub Piłkarski TEMPO.

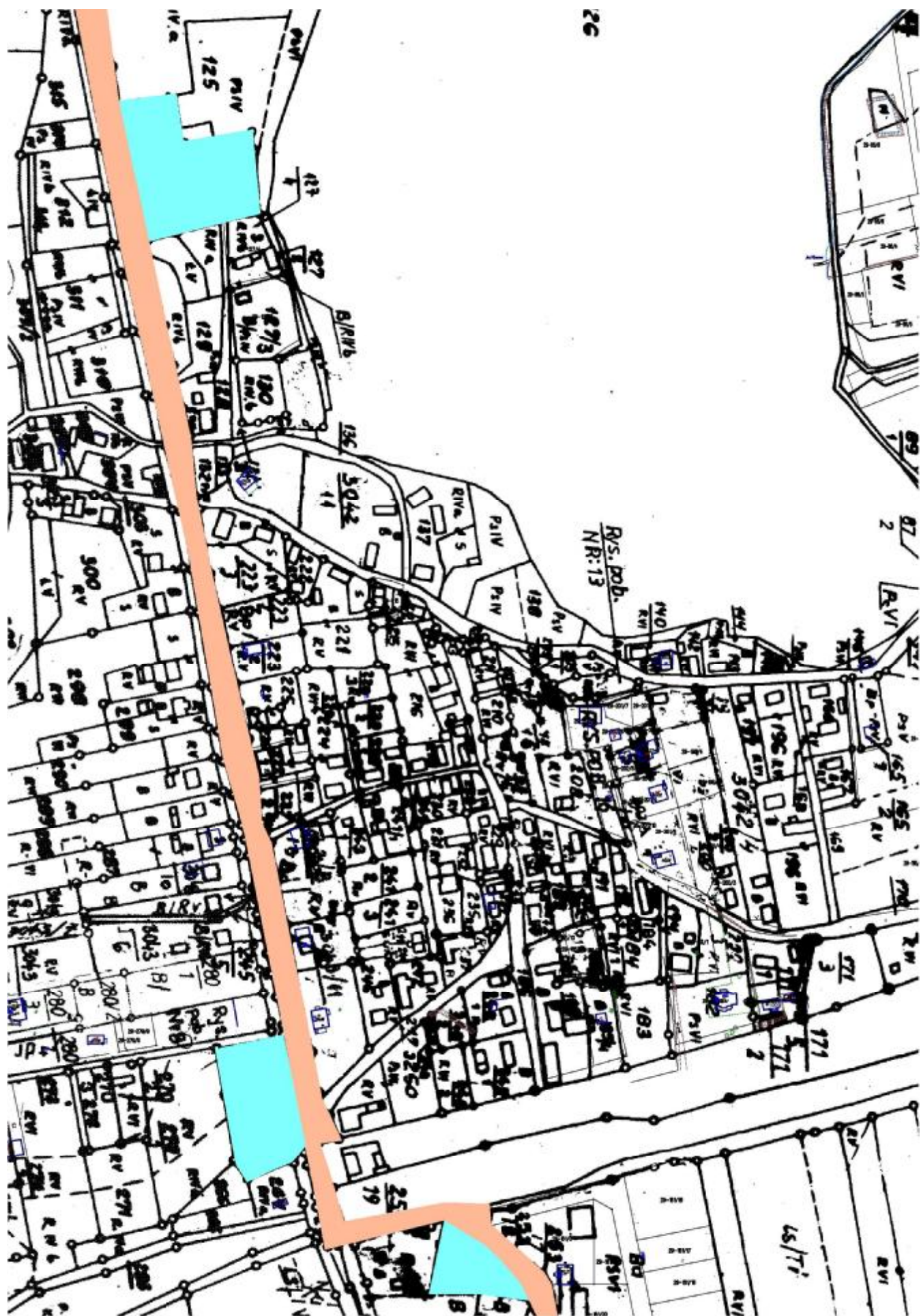
Położenie i środowisko przyrodnicze: Wieś Wipsowo położona jest w otoczeniu lasów, w bezpośrednim sąsiedztwie Jeziora Wipsowo, w północno – wschodniej części Gminy Barczewo, na północ od drogi krajowej nr 16. Położenie to decyduje o bardzo malowniczych krajobrazach, atrakcyjności do zamieszkania jak i rekreacji i wypoczynku.

Położenie komunikacyjne: Wieś jest korzystnie położona względem ważniejszych szlaków komunikacyjnych. Okoliczności te powodują, że dostęp do miejscowości nie jest utrudniony.

Gospodarka: na terenie naszej miejscowości działa kilka podmiotów gospodarczych. Większość z nich to tzw. podmioty rodzinne. Większość mieszkańców zajmuje się działalnością pozarolniczą, poza terenem miejscowości, głównie w Olsztynie.

Obszary, o których mowa w § 4 ust. 1 pkt 5 Rozporządzenia Ministra Rolnictwa i Rozwoju Wsi w sprawie szczegółowych warunków i trybu przyznawania pomocy finansowej w ramach działania „Odnowa i rozwój wsi” objętego Programem Rozwoju Obszarów Wiejskich na lata 2007-2013 (Dz.U. z 2008 r., Nr 38, poz. 220 z późn. zm.):

Obszary o szczególnym znaczeniu dla zaspokojenia potrzeb mieszkańców, sprzyjających nawiązywaniu kontaktów społecznych ze względu na ich położenie oraz cechy funkcjonalno-przestrzenne w Wipsowie to w szczególności teren centrum wsi oraz obszary pełniące szczególne funkcje społeczne i kulturalne: zespół szkolno-przedszkolny, świetlica wiejska, obszar boiska wiejskiego oraz działki należące do gminy Barczewo i do powiatu olsztyńskiego. Wszystkie te obiekty oraz obszary są zlokalizowane w zwartej zabudowie wiejskiej, i stanowią przestrzeń publiczną, a właścicielem tych obszarów jest Gmina Barczewo.



Historia:

Wieś została założona 30 kwietnia 1373 w miejscu już istniejących osad, na mocy aktu lokacyjnego nadanego przez biskupa Henryka Sorboma. Przed II wojną światową wieś znajdowała się na terytorium Prus Wschodnich (jej ówczesna nazwa – Wieps). Po II wojnie światowej nastąpiła zmiana nazwy na obecną. Obszary znajdujące się w zasięgu terytorialnym dzisiejszego Nadleśnictwa Wipsowo, stanowiły niegdyś obszary leśne o charakterze puszczy pierwotnej, która zajmowała całą środkową i południową część Warmii i Mazur. Były to lasy z dużym udziałem lub przewagą gatunków liściastych. Rosły w nich sosny, świerki, buki, dęby, graby, klony, lipy, wiązy, jesiony, brzozy i olchy. Ślady stałego osadnictwa w tych stronach pochodzą już sprzed 4000 lat p.n.e. Od VI wieku p.n.e. tereny te zamieszkiwało jedno z plemion pruskich – Bartowie, które zostało podbite przez Zakon Krzyżacki. Rozkwit państwa Krzyżackiego przypadł na przełom XIII i XIV wieku. Zbudowano wówczas sieć zamków i warowni, wokół których powstawały takie miasta jak Jeziorany, Barczewo i Biskupiec oraz dziesiątki wsi. Jeszcze za czasów panowania Zakonu Krzyżackiego, niektórym braciom zakonnym powierzono opiekę nad lasami. Dostali oni do pomocy konnych strażników. W XVI wieku puszcza podzielona została na ostępy, którymi zarządzali ostępowi. W 1739 roku przemianowano ostępy na leśnictwa, mianowano leśniczych i wprowadzono urząd Nadleśniczego, na podstawie zarządzenia króla pruskiego. Do połowy XVIII wieku prowadzona w lasach gospodarka ograniczała się do wyrębów na potrzeby osadników i zamków oraz do karczowania lasów pod uprawę ról.

W miejsce lasów z dużym udziałem gatunków liściastych wprowadzono znaczne powierzchnie monokultur sosnowych i świerkowych. Na przełomie XVIII i XIX wieku za główny cel gospodarczy uznano rentowność gospodarki leśnej i przeprowadzono urządzenie lasu oraz wprowadzono gospodarkę zrębową. W lasach państwowych stosowano 140-letnią kolej rębów, natomiast użytkowanie było prowadzone rębiami złożonymi.

Historycznie miejscowość związana jest z przemysłem drzewnym. Jej intensywny rozwój przypadł na koniec XIX w. W tym czasie we wsi został zbudowany tartak oraz przeprowadzono przez nią linię kolejową Olsztyn – Korsze. Okres ten trwał do początku lat 90. XX w., kiedy to jego znaczenie zmalało na korzyść turystyki.

Na początku XX wieku specyfiką Wipsowa i pozostałej części Warmii było to, że jej mieszkańcy dzielili się na polskich i niemieckich Warmiaków. Ludność niemiecka dominowała w dawnych powiatach północnych - braniewskim, lidzbarskim i części reszelskiego, polska zamieszkiwała powiat olsztyński i południową część reszelskiego. Wzajemne przenikanie kultur i procesy asymilacyjne sprawiły, iż niemiecka granica etniczna przesunęła się ku południowi Warmii. Cofał się zasięg języka polskiego. Ustaleni historycy szacują liczbę ludności polskiej w drugiej połowie XIX wieku na 60 tys. Była to ludność mówiąca po polsku. Ilu z tych ludzi miało polskie poczucie narodowe - trudno

ustalić. Przyjmuje się, iż do narodu polskiego przyznawało się 50% polskich Warmiaków. Pozostali nie mieli wykrystalizowanego poczucia narodowego albo uważali się za polskich Prusaków, bądź Niemców.

Zasadnicze zmiany pod względem ludnościowym na terenie Warmii zaszły w czasie II wojny światowej i tuż po niej. Ogromna większość Warmiaków wyjechała do Niemiec zaraz po wkroczeniu Armii Czerwonej, część uciekła do innych części kraju. Tym, którzy zdecydowali się zostać, nakazywano opuścić własne domy i zamieszkać w wyznaczonych dzielnicach. Wysiedlano ludzi nawet z wiosek. Trwała wędrówka ludów.

Od 01.07.1955 do 29.01.1972 r. w Szkole Podstawowej w Wipsowie pracowała Augusta Wiewiorra. Augusta Wiewióra (Wiewiorra) urodziła się 22 kwietnia 1900 roku w Bredynkach gm. Biskupiec. Była nauczycielką i działaczką oświatowo-społeczną. Jej rodzice – Andrzej i Anna z domu Bier, prowadzili gospodarstwo rolne. W roku 1920 Augusta Wiewióra ukończyła w Olsztynie polski kurs nauczycielski. Podczas pobytu w Olsztynie angażowała się w prace polskich organizacji i stowarzyszeń. Po plebiscycie przeniosła się do Polski, gdzie podjęła pracę w wydawnictwie „Gazety Grudziądzkiej”. Następnie do roku 1923 była nauczycielką w Brąchnowie niedaleko Torunia. W roku 1930 ukończyła seminarium nauczycielskie w Krakowie i po zdaniu egzaminu nauczycielskiego w Toruniu rozpoczęła pracę w szkołach pow. wąbrzyńskiego i chełmińskiego, a od 1946 roku w pow. olsztyńskim. Nauczała w Rusi (1946-1955) i Wipsowie (1955-1969). W wolnej Polsce prowadziła ożywioną działalność społeczną i oświatową. Od chwili przejścia na emeryturę w 1969 r. zamieszkała w Barczewie, gdzie zmarła 3 listopada 1984 r. Odznaczona była między innymi Krzyżem Kawalerskim i Oficerskim Orderu Odrodzenia Polski.

Źródło: <http://www.zenderowski.gower.pl>



Wiejska zabudowa Wipsowa

3. Analiza zasobów

Analiza zasobów zawiera wykaz elementów materialnych oraz niematerialnych sołectwa, które mogą być wykorzystane dla rozwoju miejscowości, w działaniach na rzecz jej odnowy i modernizacji.

ŚRODOWISKO PRZYRODNICZE, POŁOŻENIE

Cały obszar Nadleśnictwa Wipsowo, jak i sama miejscowość Wipsowo, wykazuje bardzo urozmaicony charakter właściwy terenom morenowym z dużą ilością jezior. Wzniesienia nad poziom morza wahają się w granicach 105 – 199 m.

Gmina, jak i sama miejscowość Wipsowo, położona jest w skrajnej części wielkiej platformy wschodnioeuropejskiej. Od paleozoicznych struktur Europy Zachodniej oddziela ją synklinorium brzeżne. Platforma zbudowana jest ze skał metamorficznych i głębinowych – głównie z granitoidów (granity, granodioryty, sjenity), gnejsów, migmatyków i amfibolitów.

Na powierzchni prekambryjskiego podłoża Pojezierza Mazurskiego zalegają młodsze skały z ery paleozoicznej, mezozoicznej i kenozoicznej. Na utwory powierzchniowe tego terenu składają się utwory czwartorzędowe wiekowo związane ze zlodowaceniem północno-polskim (utwory plejstocenyjskie) oraz osady holocenyjskie powstałe po zaniku lądolodu. Szczególną różnorodnością odznaczają się utwory plejstocenyjskie. Reprezentowane są m.in. przez: utwory morenowe (gliny, piaski naglinowe, piaski całkowite i żwiry zwałowe), utwory pochodzenia wodnego (piaski i żwiry sandrowe, piaski i żwiry akumulacji szczelinowej, pyły i ropy zastoiskowe) oraz utwory eoliczne (piaski wydymowe).

Cechą charakterystyczną sieci rzecznej wykształconej na terenie gminy Barczewo, jest jej młody wiek. Rzeki na terenie gminy, bardzo często łączą ze sobą jeziora, doprowadzając i odprowadzając z nich wodę. Główną rzeką przepływającą przez obszar gminy jest Pisa Warmińska o łącznej długości 68 km. Sieć hydrograficzną gminy uzupełniają liczne niewielkie bezimienne ciekły bardzo często prowadzące wody okresowo oraz sztuczne rowy.

Przez miejscowość Wipsowo przepływa Rzeka Wipsówka, która jest prawobrzeżnym dopływem Pisy Warmińskiej. W Wipsowie znajduje się Jezioro Wipsowo, które położone jest na północnych obrzeżach miejscowości, przy drodze Ramsowo – Kiersztanowo. Na terenie gminy Barczewo znajduje się obszar jednego z Głównych Zbiorników Wód Podziemnych w Polsce (GZWP nr 213-Olsztyn), wymagający szczególnej ochrony.

Na terenie gminy Barczewo na mocy Rozporządzenia Nr 21 Wojewody Warmińsko – Mazurskiego z dnia 14 kwietnia 2003r. w sprawie wprowadzenia obszarów chronionego krajobrazu na terenie województwa warmińsko – mazurskiego, zostały utworzone następujące obszary chronionego krajobrazu:

1. „**Obszar Chronionego Krajobrazu Doliny Środkowej Łyny**” o powierzchni 15.307,8 ha, położony również w gminach Świątki, Dobre Miasto, miasto Dobre Miasto, Dywity, Jonkowo, Gierzwałd i miasto Olsztyn.
2. „**Obszar Chronionego Krajobrazu Pojezierza Olsztyńskiego**” o powierzchni 40.997,4 ha, położony również w gminach Pasym, Dźwierzuty, Szczytno, Purda, Biskupiec.

Miejscowość Wipsowo położona jest na terenie Obszaru Chronionego Krajobrazu Pojezierza Olsztyńskiego. Jest to zachodnia część Pojezierza Mazurskiego. Na północy sąsiaduje z Równią Ornecką, Wzniesieniami Górowskimi, Równiną Sępopolską, od wschodu z Pojezierzem Mrągowskim, od południa z Równiną Mazurską, Garbem Lubawskim, a od zachodu z Pojezierzem Iławskim. Zajmuje obszar prawie 4 tys. km². Pojezierze to tworzy siedem koncentrycznych łuków morenowych rozłożonych po wschodniej i zachodniej stronie Łyny, która płynie z południa na północ. Obszar ten, odwadniany jest także przez Pasłękę - w zachodniej części i Drwęce - w południowo zachodniej części. Na tym terenie istnieje sporo jezior. Największe kompleksy leśne w części południowej - Puszcza Nidzka i w zachodniej części - Lasy Taborskie. Na terenach leśnych utworzono bardzo dużo rezerwatów i obszarów chronionych.

ŚRODOWISKO KULTUROWE I SPORTOWE

W Wipsowie funkcjonuje świetlica wiejska. oraz sześcioklasowy Zespół Szkolno-Przedszkolny oraz filia biblioteki.

W Wipsowie jest klub piłkarski "Tempo" Wipsowo, istnieje od roku 1949, poszczycić się może: awansem do klasy A w roku 2007, nieprzerwaną działalnością od początków istnienia, wykonanymi pracami społecznymi podwyższającymi standard stadionu piłkarskiego i doroczną imprezą dla młodzieży, kibiców i przyjaciół klubu.

OBIEKTY TERENY

Położenie miejscowości Wipsowo oraz warunki naturalne umożliwiają nie tylko stworzenie bazy noclegowej i gastronomicznej ale również utworzenie nowych ciekawych tras rowerowych, kajakowych i konnych.

W celu przybliżenia wiadomości o lesie i jego funkcjach w nadleśnictwie Wipsowo utworzono leśną ścieżkę dydaktyczną, której długość wynosi około 4 km.

Szlak ten stanowi również jeden z ważnych elementów zagospodarowania turystycznego lasów nadleśnictwa. „*Zielony szlak*” rozpoczyna się na szkółce drzew i krzewów ozdobnych, znajdującej się w bezpośrednim sąsiedztwie nadleśnictwa. Następnie droga wiedzie przez niedawno założone arboretum z rzadkimi gatunkami drzew i krzewów oraz tablicami poglądowymi, gdzie doskonale można

przeprowadzić lekcję przyrody „na żywo”. Między innymi zostały tam posadzone takie gatunki jak: sosna wejmutka, kosodrzewina, jodła olbrzymia, jodła kaukaska, jodła koreańska, leszczyna turecka, cis, rododendrony, świerk pospolity, sosna pospolita, glóg syberyjski i wiele innych. W dalszej części szlaku można zobaczyć jeziora śródleśne będące użytkiem ekologicznym, szkółki leśne, urządzenia łowieckie, powierzchnię przebudowy drzewostanu i odnowienia naturalnego.

Szlaki rowerowe:

Czerwona trasa rowerowa - długość około 60 km

Barczewo - Lamkówko - Lamkowo - Stare Włóki - Próle - Wipsowo - Dadaj - Kromerowo - Niedźwiedź
- Ramsowo - Wipsowo - Czerwony Bór - Zalesie - Barczewo

4. Diagnoza możliwości rozwojowych Wipsowa

Podczas zebrań wiejskich poświęconych dyskusji nad *Planem odnowy miejscowości Wipsowo na lata 2009-2016*, mieszkańcy określili swoje mocne i słabe strony, zdefiniowali słabości i zagrożenia.

Najistotniejszym *atutem* Wipsowa okazało się samo malownicze położenie miejscowości, piękne, spokojne otoczenie, z dala od uciążliwości miejskich i z dala od ruchliwych tras komunikacyjnych, blisko siedziby gminy Barczewo i miasta Olsztyn. Atrakcyjne krajobrazowo i przyrodniczo środowisko, to obecność dużych zespołów leśnych i bliskość Jeziora Wipsowo. Grupa społeczności lokalnej zintegrowana, zorganizowana i otwarta na nowe inicjatywy i wyzwania służące rozwojowi wsi.

Wśród *silnych stron* Wipsowa wymieniono przede wszystkim ciekawe formy organizacji wspólnych zabaw, festynów, wspólne działania na rzecz świetlicy wiejskiej, dobrze zachowane warunki przyrodnicze, duża różnorodność siedlisk przyrodniczych urozmaicona rzeźba terenu, duże walory krajobrazowe, czyste środowisko, dobra współpraca z Nadleśnictwem Wipsowo, dobre warunki do rozwoju rolnictwa ekologicznego, agroturystyki.

Słabą stroną Wipsowa jest słabo rozwinięta infrastruktura kanalizacyjna, zły stan dróg lokalnych (zbyt wąskie, bez utwardzonego pobocza z dziurawą nawierzchnią). Niezadowolający mieszkańców stan techniczny świetlicy wiejskiej, ograniczający podejmowanie nowych działań (niezbędny remont). Mimo aktywności sporej części mieszkańców wsi, w ocenie Rady Sołeckiej za jeden z głównych problemów uznano bierność i obojętność mieszkańców nie uczestniczących aktywnie w życiu wsi. Odczuwalny jest także brak oferty z zakresu sportu, kultury i rekreacji.

Mieszkańcy sołectwa Wipsowo wypowiedzieli się podczas spotkań wiejskich „*co jest naszym problemem*”.

Identyfikacja problemów:

- niedostateczna infrastruktura pozwalająca na dynamiczny rozwój turystyki,
- brak zorganizowanej promocji potencjału turystycznego i znaczących walorów przyrodniczych miejscowości,
- brak spójnych programów dotyczących tworzenia nowej infrastruktury towarzyszącej dla rozwoju istniejącej bazy turystycznej i agroturystycznej,
- brak rozwiniętej infrastruktury drogowej, a także zły stan dróg,
- brak sieci kanalizacji sanitarnej,
- brak możliwości szkoleń dla osób poszukujących pracy, podnoszenia bądź zmiany kwalifikacji zawodowych, a także poradnictwa i pomocy przy rozpoczynaniu działalności gospodarczej,
- brak oferty dla inwestorów mogących lokować działalność gospodarczą na terenie miejscowości i w okolicy,

- brak w pełni uzbrojonych terenów pod inwestycje,
- brak chodników i oświetlenia wzdłuż dróg,
- brak odpowiedniego zaplecza technicznego do uprawiania sportu i rekreacji,
- brak możliwości rozwoju kultury, zainteresowań mieszkańców, brak miejsca integracji lokalnej społeczności, które byłoby ogólnodostępne i spełniało rolę centrum życia wsi,
- niezagospodarowane Jezioro Wipsowo.

Zadeklarowano współudział w realizacji wielu przedsięwzięć, uznanych przez mieszkańców za ważne.

Deklarowano swój udział w postaci:

- pomocy w wykonywaniu wszelkich prac porządkowych,
- prac związanych z remontem i modernizacją sali wiejskiej,
- pomoc organizacyjna w realizacji spotkań integracyjnych, festynów, imprez kulturalnych,
- podejmowanie inicjatyw związanych z ochroną środowiska.



Świetlica wiejska oraz plac wokół świetlicy w Wipsowie

5. Analiza SWOT

DIAGNOZA MOŻLIWOŚCI ROZWOJOWYCH SOŁECTWA

Przeprowadzenie tzw. analizy SWOT jest jednym z czynników umożliwiających podjęcie prawidłowej decyzji na podstawie posiadanych informacji. Umożliwia usystematyzowanie danych dotyczących projektu i podpowiada kierunki rozwiązań. Przeprowadzenie jej jest niezbędne do prawidłowej oceny sytuacji.

MOCNE STRONY – ATUTY ROZWOJU WSI

- dobrze zachowane warunki przyrodnicze, duża różnorodność siedlisk przyrodniczych urozmaicona rzeźba terenu, duże walory krajobrazowe,
- położenie nad Jeziorem Wipsowo,
- czyste środowisko,
- sprawnie funkcjonujące i współpracujące z mieszkańcami Nadleśnictwo Wipsowo,
- brak uciążliwego dla środowiska przemysłu,
- położenie geograficzne, komunikacja, sąsiedztwo,
- dobre warunki do rozwoju rolnictwa ekologicznego,
- dobre warunki do rozwoju agroturystyki,
- wolne tereny pod zabudowę,
- wysoka aktywność lokalna, istniejące grupy ludzi działające na rzecz rozwoju miejscowości,
- sprzyjające warunki środowiskowe do zamieszkania.

SŁABE STRONY – CZYNNIKI OGRANICZAJĄCE ROZWÓJ WSI

- słabo rozwinięta baza turystyczna,
- słabo rozwinięta infrastruktura techniczna – mała atrakcyjność gospodarcza,
- zaniedbanie wsi,
- brak rozwiniętego sektora usług,
- niezagospodarowane walory krajobrazu,
- zły stan techniczny dróg,
- mała ilość obiektów sportowych, kulturalnych i rozrywkowych.

SZANSE - MOŻLIWOŚCI ROZWOJU SOŁECTWA WYNIKAJĄCE Z JEGO LOKALIZACJI

- wykorzystanie środków unijnych,
- wykorzystanie położenia geograficznego,

- możliwości rozwoju agroturystyki i ekoturystyki,
- podniesienie walorów estetycznych okolicy,
- dalsza owocna współpraca z Nadleśnictwem Wipsowo
- bliskość stolicy Warmii i Mazur,
- potencjalne warunki do rozwoju rolnictwa ekologicznego i uprawy roślin energetycznych,
- rozwój przedsiębiorczości,
- zwiększające zainteresowania turystyką i rekreacją.

ZAGROŻENIA – CZYNNIKI NIESPRZYJAJĄCE, WYNIKAJĄCE Z LOKALIZACJI WSI

- małe nastawienie państwa na ekologię w zakresie: finansowym i edukacyjnym
- brak mechanizmów wspierania działań ekologicznych
- brak środków finansowych w budżecie samorządu
- słabe nasilenie ruchu turystycznego
- brak inwestorów strategicznych
- emigracja ludzi młodych
- krótki sezon turystyczny
- niska opłacalność produkcji rolniczej

NASZA WIZJA

Dlaczego chcemy rozwoju wsi?

- nasza wieś ma wszelkie szanse rozwojowe – mamy sporo atrakcyjnych terenów, chętnie powitamy nowych mieszkańców ceniących sobie spokój i kameralność,
- chcemy żyć w pięknym ekologicznym i estetycznym otoczeniu,
- chcemy poprawić warunki życia codziennego, podejmować działania służące wyrównywaniu szans społeczności wiejskiej,
- chcemy zapewnić dobre warunki życia i rozwoju młodym mieszkańcom naszego sołectwa,
- chcemy skorzystać z możliwości sfinansowania naszych marzeń, dzięki pomocy środków Unii Europejskiej.

Jak się zorganizujemy?

Stworzymy grupę odnowy wsi, w skład której wejdą ludzie związani z Wipsowem – w różnym wieku, z różnym wykształceniem, zarówno stali i rdzenni mieszkańcy jak i nowi, którzy budują lub zbudują tu swoje domy i którzy za chwilę zwiążą swoje życie z nami i naszą miejscowością. Będziemy ich włączać w nasze dotychczasowe działania, wspólnie zrealizujemy nowe inicjatywy służące rozwojowi naszego sołectwa.

Nasza wizja – jakie ma być nasze życie?

Wipsowo będzie:

- wsią **nowoczesną, bezpieczną i wygodną** – z kanalizacją, dobrymi drogami, chodnikami, oświetlonymi ulicami, estetycznym przystankiem autobusowym, z dobrymi telekomunikacyjnymi łączami (dostęp do szybkiego Internetu), z wieloma nowymi domami,
- **zadbane, porządne, czyste**, z estetycznymi domami, pięknymi ogrodami, dobrze zagospodarowanym terenem placu wiejskiego i sali wiejskiej – centrum naszego życia społecznego,
- dawało szansę na wypoczynek, sport i rekreację dla dzieci i młodzieży (plac zabaw dla dzieci, boisko dla młodzieży, miejsce wypoczynku dla całej wsi),
- wsią **zintegrowaną, z aktywną i nowoczesną społecznością** (zadbamy o wysoką świadomość ekologiczną, o nasze wykształcenie – kursy, szkolenia, będziemy jak dotąd organizować wspólne spotkania jubileuszowe, zabawy i festyny),
- wsią dbającą o bezpieczeństwo i rozwój dzieci i młodzieży, integrującą wszystkich nowo przybyłych, w taki sposób, aby każdy mieszkaniec czuł się ważnym członkiem naszej społeczności, utożsamiał się z nią i miał jak najlepsze warunki rozwoju,
- wsią dbającą o zachowanie walorów przyrodniczych i kulturowych, zachowującą kameralną przyjazną skalę urbanistyczną, eksponującą swoje zabytki i otaczający naturalny krajobraz.

W celu realizacji naszej wizji konieczne będzie także zaangażowanie i współdziałanie władz samorządowych Gminy Barczewo, zwłaszcza w działaniach wymagających znacznego wkładu finansowego. Wipsowo dzięki działaniom własnym, wspomaganym przez Gminę oraz fundusze zewnętrzne mogą stać się atrakcyjnym miejscem zamieszkania, ale także miejscem wycieczek i przystankiem na turystycznych trasach.

Deklaracja wizji miejscowości:

Wipsowo:

- **wieś zadbane i uporządkowana, barwna i kwitnąca, aktywna i nowoczesna,**
- **wieś atrakcyjna dla zamieszkania, kameralna a społeczność dbająca o ochronę środowiska,**
- **wieś wygodna i bezpieczna z rozwiniętą infrastrukturą techniczną, dążąca do poprawy życia jej mieszkańców.**

6. Opis przedsięwzięć przewidzianych do realizacji.

Co chcielibyśmy zrobić?

- **Wyposażyć Wiejskie Centrum Aktywności Lokalnej w Wipsowie.** Stworzenie w istniejącej świetlicy wiejskiej miejsca, w którym skupiałyby się wszelkie działania kulturalne, edukacyjne, rekreacyjne mieszkańców Wipsowa. W Wipsowie istnieją grupy mieszkańców, które są bardzo aktywne społecznie, ale nie mają nawet miejsca gdzie mogliby się spotkać. Poza tym stan budynku powoli uniemożliwia prowadzenie zajęć dla dzieci i młodzieży, a są to zajęcia stanowiące ważny element w ich rozwoju psychicznym i fizycznym (zajęcia z języka angielskiego, tenis stołowy, warsztaty i ferie). Jest to jedyne miejsce, gdzie niektóre dzieci mają możliwość rozwoju, kontaktu z rówieśnikami, spotkań z ciekawymi ludźmi (niekiedy ze względów finansowych jest to ich „okno na świat”). W świetlicy odbywają się oprócz ww., również spotkania Rady Sołectkiej, zabawy i festyny, a także spotkania rodzinne mieszkańców. Stanowi ona jedyne miejsce integracji mieszkańców wsi, a także okolicznych miejscowości, a niedługo jej stan uniemożliwi spełnianie przez świetlicę tej roli. Z uwagi na trudności napotkane przy ubieganiu się Centrum Kultury i Promocji Gminy w Barczewie o środki w ramach działania Odnowa i rozwój wsi, w latach 2009-2010 nie zostanie wykonane zaplanowane wyposażenie świetlicy. Aplikacja o środki zostanie zainicjowana wraz z ogłoszeniem nowego konkursu.
- **Zagospodarować, doposażyć i uporządkować przestrzeń publiczną, w tym centrum miejscowości,** ogrodzić place, uzupełnić nasadzenia żywopłotu, zaplanować stałe miejsca – donice do nasadzeń kwiatów sezonowych, postawić stały grill, zorganizować plac zabaw, zagospodarowany w ten sposób teren placu wiejskiego będzie służył celom rekreacyjno – sportowym oraz stanowić będzie miejsce integrujące mieszkańców.
- **Poprawić stan techniczny chodników,** wybudować chodniki dla pieszych, oświetlić ważniejsze miejsca. Modernizacja istniejącej infrastruktury drogowej wraz z jej rozbudową zależy w dużej mierze od struktury własnościowej. I tak główna droga asfaltowa biegnąca przez Wipsowo, jest drogą powiatową stąd jej modernizacja wraz z budową chodników i oświetlenia jest zadaniem Powiatowej Służby Drogowej w Olsztynie. Pozostałe drogi są gminne, z reguły nieutwardzone i wymagają pilnych remontów.
- **Zagospodarować brzeg Jeziora Wipsowo oraz utworzyć plażę wiejską**
- **Wytyczyć i oznakować trasy turystyczne,** wyeksponować lokalne zabytki i miejsca charakterystyczne, atrakcyjne w samej wsi oraz jej najbliższym otoczeniu, wykonać tablicę informacyjną o wsi, z mapką pokazującą trasy turystyczne i spacerowe w okolicy wsi.

Priorytetowym zadaniem dla Rady Sołeckiej jest realizacja zadań poprawiających warunki życia mieszkańców, oraz sprzyjających rozwojowi sołectwa. Dlatego też postanowiliśmy rozpocząć realizację naszego planu rozwoju od tego, co dotąd już funkcjonowało i służyło naszej społeczności, a w chwili obecnej wymaga remontu, modernizacji i doposażenia.

Priorytetem przyjętym do realizacji w latach 2009/2010 będzie dla nas zagospodarowanie przestrzeni publicznej w centrum miejscowości zgodnie z projektami technicznymi.

Wszystkie planowane działania ograniczają się tylko do aplikacji o środki w ramach PROW, w miarę realizacji poszczególnych zadań plan odnowy będzie modernizowany i uzupełniany o kolejne potrzeby zgłaszane przez mieszkańców.

Opis planowanych do realizacji zadań/operacji w ramach Planu odnowy miejscowości Wipsowo na lata 2009-2016.

Z uwagi na ogólny fakt, że poszczególne zadania zaplanowane do realizacji w latach 2009-2016, są na chwilę obecną szczegółowe jedynie w kwestii projektu zagospodarowania przestrzeni publicznej (zadanie nr 2), pozostałe elementy planu odnowy są zapisane jako ogólne zadania bez zagłębiania się w szczegóły projektu technicznego, ponieważ projekt zgodnie z założeniami zostanie wykonany dopiero w momencie zbliżającej się realizacji zadania.

1. Projekt wyposażenia świetlicy wiejskiej w Wipsowie uwzględnia następujące zadania:

- wyposażenie świetlicy w niezbędny sprzęt i meble
- wyposażenie poszczególnych sal tematycznych w niezbędne materiały i sprzęt.

Cel operacji: Poprawa jakości życia mieszkańców poprzez zaspokojenie potrzeb społecznych i kulturalnych.

Odbiorcy realizacji operacji: głównie dzieci i młodzież uczęszczające na zajęcia w świetlicy wiejskiej ale również i wszyscy mieszkańcy, korzystający ze świetlicy na codzień.

2. Projekt zagospodarowania przestrzeni publicznej w Wipsowie uwzględnia następujące zadania:

- uzupełnić nasadzenia żywopłotu,
- wykonać zgodnie z projektem zagospodarowania terenu nasadzenia drzew i krzewów,
- zaplanować stałe miejsca wypoczynku i miejsca spotkań mieszkańców,
- wybudować altanę,
- postawić stały grill,

- zorganizować plac zabaw.

Cel operacji: Poprawa jakości życia mieszkańców poprzez zaspokojenie potrzeb społecznych

Odbiorcy realizacji operacji: wszyscy mieszkańcy miejscowości oraz turyści.

3. Zagospodarowanie brzegu Jeziora Wipsowo oraz z utworzenie plaży wiejskiej

Utworzenie plaży wiązać się będzie z zagospodarowaniem brzegu jeziora oraz możliwością stworzenia miejsca wypoczynku mieszkańców. W pierwszej kolejności zamierzamy:

- wykarczować krzewy,
- zorganizować miejsce spotkań mieszkańców (stoły, ławki, altana).

Cel operacji: Poprawa jakości życia mieszkańców poprzez zaspokojenie potrzeb społecznych

Odbiorcy realizacji operacji: wszyscy mieszkańcy miejscowości oraz turyści.

4. Budowa chodników i oświetlenia w Wipsowie

Stworzenie sieci chodników wraz z oświetleniem zarówno przy drogach powiatowych jak i gminnych. Doprowadzenie chodników do najważniejszych miejsc użyteczności publicznej w całej miejscowości oraz oświetlenie placów i chodników. Budowa chodników z oświetleniem bezpośrednio wpłynie na poprawę bezpieczeństwa w Naszej miejscowości.

Konstrukcja nawierzchni chodnika stanowi:

1. Kostka brukowa betonowa szara „6”

- Podsypka cementowo piaskowa 1:4 grubości 4 cm
- Podbudowa z gruntu stabilizowanego cementem grubości 10 cm
- Warstwa odsączająca z piasku grubości 30 cm. o współczynniku wodoprzepuszczalności $k \geq 8$ m/dobę
- Powierzchnia chodnika – 1049,65 m².
- Długość chodnika – 693,10

Konstrukcja nawierzchni zatoki stanowi:

- Kostka brukowa betonowa szara „8”
- Podsypka cementowo piaskowa 1:4 grubości 4 cm
- Podbudowa z betonu kl. C16/20 (B 20) grub. 22 cm
- Warstwa odsączająca z piasku o współczynniku wodoprzepuszczalności $k \geq 8$ m/dobę grubości 30 cm
- Powierzchnia zatoki postojowej – 223,50 m².
- Powierzchnia zatoki autobusowej – 114,00 m².

2. Zaprojektowano kolektor deszczowy ze studzienkami z kratkami ściekowymi podłączonymi do studni przelotowych odprowadzającymi wody opadowe z nawierzchni jezdni przy krawężniku. Spadek chodnika 2% w kierunku jezdni.

3. Zaprojektowano wymianę opraw oświetleniowych na istniejących słupach na energooszczędne. Inwestycja w całości leży na terenie pasa drogowego.

Cel operacji: Poprawa jakości życia mieszkańców poprzez zaspokojenie potrzeb społecznych

Odbiorcy realizacji operacji: wszyscy mieszkańcy miejscowości oraz turyści.

Oprócz opisanych powyżej zadań, Rada Sołecka wspólnie z mieszkańcami chciałaby w 2009 roku zrealizować następujące działania:

- wytyczyć i oznakować lokalne trasy turystyczne,
- wykonać tablicę informacyjną o wsi, z mapką przedstawiającą lokalizację tras turystycznych, spacerowych i rowerowych w okolicy wsi,
- zorganizować integracyjny festyn wiejski,
- organizować spotkania wiejskie.

7. Harmonogram realizacji poszczególnych zadań w ramach Planu odnowy miejscowości Wipsowo na lata 2009-2016 wraz z szacunkowym kosztorysem realizacji poszczególnych przedsięwzięć.

Szacunkowy koszt wszystkich przedsięwzięć realizowanych w ramach Planu, to **1 120 000 zł.**

Szacunkowe finansowanie Planu będzie wyglądać następująco:

- **wkład własny gminy – budżet Gminy – 620 000 zł,**
- **Europejski Fundusz Rolny na rzecz Rozwoju Obszarów Wiejskich- 500 000 zł.**

Harmonogram realizacji zadań/operacji oraz poszczególne

1. Projekt wyposażenia świetlicy wiejskiej w Wipsowie

Termin realizacji zadania/operacji: **2009/2011**

Szacunkowy koszt zadania/operacji: **60 000 zł**

2. Projekt zagospodarowania przestrzeni publicznej w Wipsowie

Termin realizacji zadania/operacji: **2009/2010**

Szacunkowy koszt zadania/operacji: **200 000 zł**

3. Zagospodarowanie brzegu Jeziora Wipsowo oraz z utworzenie plaży wiejskiej

Termin realizacji zadania/operacji: **2010/2014**

Szacunkowy koszt zadania/operacji: **400 000 zł**

4. Budowa chodników i oświetlenia w Wipsowie

Termin realizacji zadania/operacji: **2011-2013**

Szacunkowy koszt zadania/operacji: **460 000 zł**

8. Powiązania, korelacje Planu odnowy miejscowości Wipsowo na lata 2009-2016 z innymi dokumentami.

Opracowany *Plan* jest sporządzony zgodnie z zapisami *Rozporządzenia Ministra Rolnictwa i Rozwoju Wsi z dnia 14 lutego 2008 roku w sprawie szczegółowych warunków i trybu przyznawania pomocy finansowej w ramach działania „Odnowa i rozwój wsi” objętego Programem Rozwoju Obszarów Wiejskich na lata 2007-2013* (Dz.U. z 2008 r., Nr 38, poz. 220 z późn. zm.) oraz nawiązuje do:

1. **Strategii rozwoju społeczno – gospodarczego województwa warmińsko - mazurskiego do roku 2020** przyjętej przez Sejmik Województwa Warmińsko-Mazurskiego uchwałą Nr XXXIV/474/05 z dnia 31 sierpnia 2005 r. Realizacja naszego planu jest w całości spójna z celami i założeniami Strategii.
2. **Programu Rozwoju Obszarów Wiejskich 2007-2013**. Plan wynika bezpośrednio z zapisów PROW, a dokładnie z zapisów ww. rozporządzenia MRiRW. Jest również spójny z innymi działaniami PROW.
3. **Regionalnego Programu Operacyjnego Warmia i Mazury na lata 2007-2013**. Realizacja zadań zapisanych w Planie będzie zgodna z zapisami RPO WiM, ponieważ nakreślona w PROW i RPO linia demarkacyjna nie zostanie poprzez realizację zadań przekroczona.
4. **Studium uwarunkowań i kierunków zagospodarowania przestrzennego miasta i gminy Barczewo**, przyjętego Uchwałą Rady Miejskiej XXXV/253/09 z dnia 23 lutego 2009 roku w sprawie uchwalenia zmiany Studium uwarunkowań i kierunków zagospodarowania przestrzennego miasta i gminy Barczewo.

9. Realizacja i monitoring Planu odnowy miejscowości Wipsowo na lata 2009-2016

Zgodnie z założeniami *Rozporządzenia Ministra Rolnictwa i Rozwoju Wsi w sprawie szczegółowych warunków i trybu przyznawania pomocy finansowej w ramach działania „Odnowa i rozwój wsi” objętego Programem Rozwoju Obszarów Wiejskich na lata 2007-2013* (Dz. U. z 2008 r., Nr 38, poz. 220 z późn. zm.) oraz założeniami do Programu Rozwoju Obszarów Wiejskich, plan jest stworzony na co najmniej 7 lat i będzie realizowany w latach 2009-2016. Wpisane do planu zadania inwestycyjne/operacje w ramach działania Odnowa i rozwój wsi będą ewaluowały zgodnie z zapotrzebowaniem mieszkańców oraz z aktualizacją zapisów i zasobności budżetu Gminy Barczewo. Plan jest zaakceptowany przez mieszkańców oraz jest przyjęty Uchwałą Zebrania Wiejskiego.

Rada Miejska w Barczewie po przyjęciu Planu przez Zebranie Wiejskie zatwierdziła go do realizacji. Plan odnowy miejscowości Wipsowo na lata 2009-2016 może być zmieniony/uzupełniony na wniosek Rady Miejskiej w Barczewie, Burmistrza Barczewa, Zebrania Wiejskiego, lub Rady Sołectkiej. Zmiany w planie będą wprowadzane stosownymi Uchwałami zgodnie z zapisami PROW.

Realizacja Planu będzie monitorowana zgodnie z zapisami PROW.